

Výroční zpráva o činnosti Přírodovědecké fakulty Masarykovy univerzity za rok 2012

Předkládá: doc. RNDr. Jaromír Leichmann, Dr.

1. Úvod

Výroční zpráva o činnosti Přírodovědecké fakulty Masarykovy univerzity obsahuje textovou část, její přílohy a tabulkovou část.

2. Základní údaje o fakultě

- a) **Název:** Přírodovědecká fakulta Masarykovy univerzity
Zkratka: PŘF MU
Sídlo a adresa: Kotlářská 267/2, 611 37 Brno
- b) **Organizační schéma fakulty:** je uvedeno v Příloze č. 1 textové části Výroční zprávy o činnosti PŘF MU
- c) **Složení vědecké rady:** je uvedeno v Příloze č. 2 textové části Výroční zprávy o činnosti PŘF MU, složení Akademického senátu PŘF MU je uvedeno v Příloze č. 3 textové části Výroční zprávy o činnosti PŘF MU, další orgány fakulty jsou uvedeny v Příloze č. 4 textové části Výroční zprávy o činnosti PŘF MU, složení Disciplinární komise PŘF MU je uvedeno v Příloze č. 5 textové části Výroční zprávy o činnosti PŘF MU
- d) **Zastoupení fakulty v Radě vysokých škol:** Mgr. Tomáš Kašparovský, Ph.D.
- e) **Poslání, vize a strategické cíle fakulty:**
Jsou uvedeny v Dlouhodobém záměru vzdělávací, výzkumné, vývojové a další tvůrčí činnosti Přírodovědecké fakulty Masarykovy univerzity na období 2011-2015
- f) **Změny v oblasti vnitřních předpisů fakulty v roce 2012:** V roce 2012 nebyly projednány a schváleny žádné změny vnitřních předpisů fakulty.

3. Studijní programy, organizace studia a vzdělávací činnost

- a) **Akreditované studijní programy na PŘF** (tabulka 3.1)
- b) **Studijní programy uskutečňované na PŘF v cizím jazyce** (tabulka 3.2)
- c) **Studijní programy tzv. joint/double/multiple degree** (tabulka 3.3) – fakulta tyto studijní programy nemá
- d) **Akreditované studijní programy uskutečňované společně s jinou vysokou školou se sídlem v ČR** (název studijního programu (vč. skupiny KKOV) a označení spolupracující instituce) (tabulka 3.4) - fakulta tyto studijní programy nemá
- e) **Akreditované studijní programy uskutečňované společně s vyšší odbornou školou** (název studijního programu (vč. skupiny KKOV) a označení spolupracující instituce) (tabulka 3.5) - fakulta tyto studijní programy nemá

- f) **Akreditované studijní programy nebo jejich části, které vysoká škola uskutečňuje mimo obec, ve které má sídlo** (mimo odbornou praxi) (tabulka 3.6) - fakulta tyto studijní programy nemá
- g) Vysoká škola uvede, jaký je **celkový počet akreditovaných studijních programů popsaných metodikou výstupů z učení v souladu s Národním referenčním rámcem terciárního vzdělávání**.
Odpovídá počtu akreditovaných studijních programů.
- h) Vysoká škola stručně charakterizuje svůj **kreditní systém studia**. Uvede, zda uplatňuje pravidla ECTS. Uvede dále, zda je držitelem Diploma Supplement Label anebo ECTS Label.
V akreditovaných studijních programech na PŘF se kredity evidují prostřednictvím kreditového systému založeného na Evropském systému převodu kreditů (ECTS). K ukončení každého typu akreditovaného studijního programu je zapotřebí dosáhnout stanoveného minimálního počtu kreditů: 180 kreditů v bakalářském studijním programu a 120 kreditů v magisterském studijním programu navazujícím na bakalářský studijní program. Kredit představuje kvantitativní vyjádření studijní zátěže studenta; standardní zátěž studenta v každém semestru tak činí 30 kreditů (60 kreditů v akademickém roce).
Masarykova univerzita byla mezi prvními v zavádění strukturovaného třístupňového studia, založeného na kreditovém systému kompatibilním s evropskou soustavou ECTS a v roce 2010 získala jako jediná česká vysoká škola European Credit Transfer System Label (ECTS Label). Tento certifikát vydávaný Evropskou komisí potvrzuje kvalitu vysoké školy a deklaruje, že na oceněné instituci je kreditový systém používán správně ve všech programech bakalářského i magisterského studia.
- i) Na PŘF MU byly mimo uskutečňování akreditovaných studijních programů v roce 2012 realizovány i **další vzdělávací aktivity** (letní školy, workshopy, semináře a přednášky odborníků).

4. Studenti

- a) **Studenti fakulty v akreditovaných studijních programech** (tabulka 4.1)
- b) **Studenti fakulty – samoplátci** (tabulka 4.2)
- c) **Studenti fakulty ve věku nad 30 let** (tabulka 4.3)
- d) **Neúspěšní studenti v akreditovaných studijních programech** (počty v jednotlivých skupinách KKOV podle typu studia a formy studia) (tabulka 4.4)

Fakulta se intenzivně zabývá studijní neúspěšností studentů. V letošním roce byl zpracován rozsáhlý materiál analyzující příčiny studijní neúspěšnosti studentů bakalářského studia na fakultě.

5. Absolventi

- a) **Absolventi akreditovaných studijních programů na fakultě** (počty v jednotlivých skupinách KKOV podle typu studia a formy studia) – celkový přehled s uvedením, jaký je poměr absolventů bakalářských studijních programů, kteří byli v následujícím akademickém roce zapsáni na navazující magisterské studium (tabulka 5.1)

- b) Fakulta udržuje **kontakt se svými absolventy** prostřednictvím aktivit Odboru marketingu RMU
- c) Fakulta zjišťuje **zaměstnanost a zaměstnatelnost** svých **absolventů** z údajů Úřadů práce a v současné době plánuje zařadit do studijních programů i kurzy právních, administrativních a praktických dovedností pro studenty fakulty.
- d) **Spolupráce s budoucími zaměstnavateli** – zajišťuje Kariérní centrum MU, RMU organizuje i veletrh pracovních příležitostí, další spolupráce s budoucími zaměstnavateli je realizována i pomocí společných projektů vědy a výzkumu (zejména programy Technologické agentury ČR, Ministerstva průmyslu a obchodu, Operační program vzdělání pro konkurenceschopnost, smluvní výzkum pro budoucí zaměstnavatele).

6. Zájem o studium

- a) **Zájem o studium** na vysoké škole (počet přihlášek do bakalářských, magisterských, navazujících magisterských a doktorských studijních programů na fakultě, počet přijatých, počet zapsaných ke studiu) s uvedením meziroční změny v počtu podaných přihlášek a počtu přijatých (dle tabulky) (tabulka 6.1)
- b) Vysoká škola dále stručně uvede, jaký **charakter** mají **přijímací zkoušky**, zda jsou zajišťovány vlastními zdroji, zda jsou připraveny externími dodavateli, atd...

Podmínkou přijetí k bakalářskému studiu je dosažení úplného středoškolského vzdělání s maturitou a řádně podaná přihláška. Všichni uchazeči jsou povinni absolvovat písemnou přijímací zkoušku. Přijímací zkoušku lze prominout na základě splnění určených kritérií.

Písemná přijímací zkouška obsahuje:

- Test studijních předpokladů, dále jen TSP,
- Odborný test, pokud je součástí přijímací zkoušky

Doporučená literatura ke zkoušce:

Úspěch v TSP není založen na studiu literatury. Úroveň odborných testů odpovídá ve všech případech obsahu a rozsahu standardů MŠMT pro gymnázia.

Kritéria hodnocení uchazečů:

Uchazeči, jimž nebude prominuta přijímací zkouška, budou přijímáni zásadně na základě pořadí podle výsledků této zkoušky. Do celkového hodnocení se zahrnuje výsledek TSP a eventuálních odborných testů.

Prominutí přijímacích zkoušek do bakalářského studia

| JEDNOOBOROVÉ STUDIUM | |
|----------------------|--|
| Program | Možnosti prominutí přijímací zkoušky |
| Matematika | prospěch nebo olympiáda |
| Fyzika | prospěch nebo olympiáda nebo SOČ |
| Aplikovaná fyzika | prospěch nebo olympiáda nebo SOČ |
| Chemie | prospěch nebo olympiáda nebo Vzdělávací kurz ViBuCh nebo SOČ |

| | |
|---|---|
| Biochemie | prospěch a současně olympiáda |
| Aplikovaná biochemie | prospěch a současně olympiáda |
| Biologie | prospěch a současně olympiáda nebo SOČ |
| Experimentální biologie | prospěch a současně olympiáda nebo SOČ |
| Experimentální biologie - obor Matematická biologie | prospěch a současně maturita z matematiky a biologie nebo z matematiky a chemie |
| Ekologická a evoluční biologie | prospěch a současně olympiáda nebo SOČ |
| Antropologie | prospěch a současně olympiáda nebo SOČ |
| Geologie | prospěch nebo olympiáda nebo SOČ |
| Geografie a kartografie | prospěch a současně olympiáda |
| Aplikovaná geografie | prospěch a současně olympiáda |

| DVOUOBOROVÉ STUDIUM | |
|--|--------------------------------------|
| | Možnosti prominutí přijímací zkoušky |
| studium pouze na PŘF a mezifakultní studium s FI a s ESF | prospěch nebo olympiáda |
| mezifakultní studium s FF, PdF, FSS a FSpS | nelze prominout |

Podmínkou přijetí ke studiu kteréhokoli z navazujících magisterských studijních programů na Přírodovědecké fakultě MU je úspěšné složení přijímací zkoušky, úspěšné absolvování bakalářského studia a podání přihlášky ke studiu. Přijímací zkouška je písemná nebo ústní a odpovídá svým obsahem a rozsahem státní závěrečné zkoušce příslušného bakalářského studijního oboru. Požadavky jsou uvedeny na webové stránce fakulty. Přijímací zkoušku pro uchazeče, kteří studují na Přírodovědecké fakultě MU v bakalářských studijních oborech s přímou návazností, nahrazuje státní závěrečná zkouška konaná v řádném termínu jarního semestru aktuálního akademického roku.

Uchazečům, kteří studují v bakalářských studijních oborech s přímou návazností, a dosáhnou ke dni 15. 4. studijního průměru (včetně neúspěšných pokusů) z povinných a povinně volitelných předmětů ve stanoveném limitu, může být přijímací zkouška prominuta. Do průměru se započítávají známky, u kterých je stanovena číselná váha známky (typicky např. za zkoušky a nikoliv za kolokvia). Uznané známky se započítávají. Započítávají se známky ze všech pokusů. U dvouoborového studia platí prominutí přijímací zkoušky pouze pro obor vyučovaný na Přírodovědecké fakultě.

K posouzení přímé návaznosti pro ostatní uchazeče je třeba doložit písemnou žádost o prominutí a výpis absolvovaných předmětů (včetně neúspěšných pokusů) v bakalářském studiu nejpozději do 30. 4.

Počet přijatých uchazečů je omezen kapacitními možnostmi jednotlivých studijních programů, resp. jejich oborů. Uchazeči, jimž nebude prominuta přijímací zkouška, budou přijímáni zásadně na základě pořadí podle výsledků této zkoušky.

| Bakalářský program | Limity studijních průměrů pro prominutí přijímací zkoušky |
|--------------------|---|
| Matematika | do 2,5 včetně |

| | |
|--------------------------------|---------------|
| Fyzika | do 2,0 včetně |
| Chemie | do 2,0 včetně |
| Biochemie | do 1,8 včetně |
| Experimentální biologie | do 1,8 včetně |
| Ekologická a evoluční biologie | do 1,8 včetně |
| Antropologie | do 1,6 včetně |
| Geologie | do 2,0 včetně |
| Geografie a kartografie | do 2,2 včetně |

- c) **Studenti navazujícího magisterského a doktorského studia, kteří úspěšně absolvovali předchozí typ studia na jiné vysoké škole.** Fakulta uvádí, kolik procent z celkového počtu zapsaných do prvního ročníku navazujících magisterských a doktorských studijních programů činí studenti, kteří předchozí studium absolvovali na jiné vysoké škole. (tabulka 6.2)
- d) Fakulta spolupracuje se středními školami, aby informovala uchazeče o studium o podmínkách přijetí na fakultu. V roce 2012 byla na fakultě zpracována Komunikační strategie propagace vědy a výzkumu na PŘF, kde je spolupráci se středními školami a jejich talentovanými studenty věnována největší pozornost. Nejedná se jen o informování, ale i o organizaci konkrétních akcí, seminářů včetně korespondenčních a soustředění pro nadané studenty středních škol.

7. Akademičtí pracovníci

- a) **Přepočtené počty** (podíl celkového počtu skutečně odpracovaných hodin za sledované období všemi zaměstnanci a celkového ročního fondu pracovní doby připadajícího na jednoho zaměstnance pracujícího na plnou pracovní dobu) **akademických a vědeckých pracovníků** ve struktuře dle vnitřního kvalifikačního řádu vysoké školy (tabulka 7.1)
- b) **Věková struktura akademických a vědeckých pracovníků s uvedením počtu žen** (ve struktuře dle vnitřního kvalifikačního řádu vysoké školy (tabulka 7.2)
- c) **Počty akademických pracovníků podle rozsahu pracovních úvazků a nejvyšší dosažené kvalifikace** (tabulka 7.3)
- d) **Počty akademických pracovníků s cizím státním občanstvím** (tabulka 7.4)
- e) **Počty docentů a profesorů jmenovaných v roce 2012 s uvedením jejich průměrného věku** (tabulka 7.5)
- f) **Přehled kurzů dalšího vzdělávání akademických pracovníků vysoké školy** (počty kurzů a počty účastníků). (tabulka 7.6) – fakulta tyto kurzy neorganizuje.
- g) Fakulta se řídí **Kariérním řádem** MU (Směrnice rektora č. 2/2010). Motivační nástroje pro odměňování zaměstnanců v závislosti na dosažených výsledcích jsou přijaty na jednotlivých ústavech PŘF.

8. Sociální záležitosti studentů a zaměstnanců

- a) **Stipendia studentům** dle počtu studentů, kteří je obdrželi či pravidelně pobírali v daném roce (dle účelu stipendia) (tabulka 8.1)
- b) **Fakulta realizuje vlastní stipendijní programy**, v roce 2012 na základě Opatření děkana č. 10/2012 Stipendia pro studenty Přírodovědecké fakulty MU
- c) **Poradenské služby** jsou na fakultě poskytovány zodpovědnými referenty na děkanátě a právníkem fakulty.
- d) **Fakulta zohledňuje studenty se specifickými potřebami**, ve spolupráci se Střediskem pro pomoc studentům se specifickými nároky (TEIRESIAS).
- e) Fakulta umožňuje **mimořádně nadaným studentům** přijetí na fakultu bez přijímacích zkoušek, personálně i finančně podporuje Středoškolskou odbornou činnost a spolupracuje se středními školami. (kurzy, workshopy).
- f) **Ubytovací a stravovací služby** (tabulka 8.2) – eviduje se centrálně na MU
- g) **Fakulta svým zaměstnancům poskytuje** příspěvek na stravenky a příspěvek na penzijní připojištění.

9. Infrastruktura

- a) **Fondy knihovny** (dle tabulky) (tabulka 9.1) – Ústřední knihovna PŘF
- b) **Ústřední knihovna** je specializovanou knihovnou s fondem profilovaným pro obory matematiky, fyziky, biologie a věd o Zemi. Fondy pro obory chemie a biochemie jsou uloženy v knihovně Univerzitního kampusu (KUK). ÚK PŘF provádí knihovnické a informační činnosti pro zabezpečení informační infrastruktury potřeb pedagogické, studijní, odborné a vědeckovýzkumné práce studentů a pracovníků fakulty. Knihovní fond činí 361 796 knihovních jednotek celkem. V roce 2012 bylo v knihovnách PŘF uskutečněno 338 263 výpůjček, roční přírůstek činil 3 041 svazků knih a časopisů. Nově se zaregistrovalo 2 516 uživatelů. Uživatelé ÚK PŘF mají k dispozici 127 001 svazků, z toho 63 614 ve volném výběru. Budova nabízí 260 studijních míst v různém režimu studoven (společné, skupinové, individuální) z toho 79 míst vybaveno PC. Vybavení tiskárnami, skenery a kopírkami, umožňuje zpracování získaných výstupů z databází. Bezdrátové pokrytí usnadňuje práci uživatelů s notebooky, včetně tisku.

ÚK zajišťuje výuku předmětu „Informační výchova XK010“ ke zvýšení informační gramotnosti studentů a pro efektivnější využívání elektronických informačních zdrojů (EIZ). Součástí ÚK je multimediální pracoviště s 13 ks PC se speciálním vybavením pro výuku multimédií a samostatnou práci uživatelů. Je vyučován předmět „Multimédia I.“ a „Multimédia II“.

Knihovní a informační služby jsou poskytovány v knihovním systému Aleph 500, který ÚK PŘF používá od ledna 2005. Plně automatizovaný výpůjční protokol včetně objednávání dokumentů k výpůjčce z jakéhokoli počítače 24 hod. denně, společně se zpřístupňováním EIZ na webové stránce, zvyšují

komfort uživatelů. Aktivně je prováděna meziknihovní výpůjční služba MVS (v roce 2012–399 výpůjček MVS, MMVS) a zajišťovány xerokopie Pdf článků i originály dokumentů.

V uplynulém roce měla knihovna stálý přístup ke 32 licencovaným multioborovým a specializovaným zdrojům a to zejména díky významné podpoře fakulty, Knihovnicko-informačního centra MU a v rámci účelově vytvořených konsorcií k různým projektům. Informace o nových elektronických zdrojích, případně o dočasných zkušebních přístupech do databází jsou zveřejňovány v aktualitách na stránkách knihovny a zasílány prostřednictvím hromadných emailů. Všechny elektronické zdroje jsou přístupné přes portál Elektronické informační zdroje na Přírodovědecké fakultě MU <http://knihovna.sci.muni.cz/eiz> a Elektronické informační zdroje MU <http://ezdroje.muni.cz>

Studenti a zaměstnanci PŘF MU mohou k licenčním EIZ přistupovat pouze z počítačů zapojených v univerzitní počítačové síti muni.cz. Pro přístup z počítačů nacházejících se mimo síť MU mohou momentálně využít tyto způsoby přístupu: Open VPN, Proxy, Ezproxy, Shibboleth.

K podpoře činnosti knihovny je zřízena Knihovní rada a nadále probíhá i úzká spolupráce s koordinačním orgánem MU „Knihovnicko-informačním centrem MU“, které provozuje virtuální knihovnu MU“, kde jsou zpřístupněny celouniverzitní EIZ.

ÚK provádí distribuci a výměnu fakultních časopisů. Jediným, v současné době, vycházejícím periodikem je Archivum Mathematicum. V roce 2012 také vyšlo nově číslo zaniklého sborníku Folia Mathematica, který budeme mít k dispozici pro výměnu v roce 2013.

Počet kontaktů: zahraniční 148, ČR 20, celkem 168. Počet odeslaných publikací 698 ks za 44 434,- Kč.

Údaje o Ústřední knihovně PŘF:

- do knihovny je zajištěn bezbariérový přístup: ano
- knihovna přístupna studentům: 42 hodin týdně
- nabízené servisní knihovnické služby: výpůjční, informační, bibliografické, referenční, doplňkové-technické: kopírky, tiskárny, skenery
- součástí knihovny je studovna: celkem 2 000 m² plochy studoven
- základní odborné zaměření knižního fondu: matematika, fyzika, biologie, vědy o Zemi
- počet svazků (tisíce): 361 796 celkem
- je realizován automatický knihovnický přístup: ano
- vybudováno ediční středisko žadatele: ano, mimo ÚK
- způsob vydávání vlastních učebních textů (pomůcek): Vydavatelství Masarykovy univerzity v Brně

| Informační zabezpečení studijních programů | |
|--|--------------------------------------|
| Vysoká škola | Masarykova univerzita |
| Součást vysoké školy | Přírodovědecká fakulta |
| Studijní programy | předkládané k akreditaci i stávající |

| | |
|--|----------------------------------|
| Druh knihovny | Fakultní = Ústřední knihovna PŘF |
| Celkový počet svazků | 361 796 |
| Roční přírůstek knižních jednotek | 3 041 |
| Počet odebíraných titulů časopisů celkem | 487 |
| Jsou součástí fondu kompaktní disky? | Ano |
| Jsou součástí fondů videokazety? | Ano |
| Otevírací hodiny knihovny/studovny v týdnu | 42 hod. týdně |
| Provozuje knihovna počítačové informační služby? | Ano |
| Zajišťuje knihovna rešerše z databází? | ne, uživatelé samoobslužně |
| Je zapojena na CESNET/INTERNET? | Ano |
| Počet stanic na CESNETu/INTERNETu | 90 |
| Jiná databázová centra/sítě? | Ano |
| Počet počítačů v knihovně/studovně | 79 pro uživatele |
| Z toho počítačů zapojených v síti | 79 |

10. Celoživotní vzdělávání

- a) Kurzy celoživotního vzdělávání (CŽV) na fakultě (počty kurzů v jednotlivých skupinách studijních programů KKOv podle tabulky) (tabulka 10.1)
- b) Kurzy celoživotního vzdělávání (CŽV) na fakultě (počty účastníků v kurzech podle studijních programů KKOv dle tabulky) s uvedením procentuální změny celkového počtu účastníků oproti předchozímu roku (tabulka 10.2).

V roce 2012 byla zpracována koncepce dalšího rozvoje celoživotního vzdělávání na fakultě.

11. Výzkumná, vývojová, umělecká a další tvůrčí činnost (ve smyslu §1 zákona 111/1998 Sb., o vysokých školách)

Rozvoj výzkumné, vývojové, umělecké a další tvůrčí činnosti vysoké školy a posílení vazeb mezi těmito činnostmi a činností vzdělávací (dle §1 zákona č. 111/1998 Sb., o vysokých školách a o změně a doplnění dalších zákonů (zákon o vysokých školách) a dle vyhlášky MŠMT č. 42/1999 Sb., o obsahu žádosti o akreditaci studijního programu):

- a) Fakulta uvede, jakým způsobem v této oblasti naplňuje také Dlouhodobý záměr MU a svůj vlastní (včetně jejich aktualizací na rok 2012). Podá charakteristiku tvůrčích činností, které uskutečňuje a jakých dimenzí tyto tvůrčí činnosti nabývají. Platí, že mezi tvůrčí činnosti lze kromě výzkumu a vývoje zahrnout též inovace a obecněji transfer poznatků do aplikační sféry, uměleckou tvůrčí činnost a do jisté míry též působení vysoké školy v regionu.

Přírodovědecká fakulta Masarykovy univerzity má jako součást MU svůj vlastní **dlouhodobý záměr vzdělávací, výzkumné, vývojové a další tvůrčí činnosti**,

který vychází z Dlouhodobého záměru Masarykovy univerzity 2011-2015 a stanoví vlastní priority fakulty ve vzdělávací i výzkumné oblasti. Pro PřF je to zcela zásadní strategický dokument, který svým významem přesahuje hranice fakulty zejména vzhledem k tomu, že Přírodovědecká fakulta je dlouhodobě nejvýkonnější fakultou na MU v oblasti vědy a výzkumu a její přínos do rozpočtu MU v rozpočtové položce institucionální podpora je zdaleka nejvyšší. PřF MU nejenže obhájila výši finančních prostředků poskytnutých MŠMT na financování výzkumných záměrů v minulých letech, ale svůj vědecký výkon ještě zvýšila, v současné době je institucionální podpora významným zdrojem financování vědeckých týmů na PřF.

V preambuli Dlouhodobého záměru vzdělávací, výzkumné, vývojové a další tvůrčí činnosti Přírodovědecké fakulty Masarykovy univerzity na léta 2011 až 2015 (dále jen „DZ PřF MU“) se uvádí: „Nejvyšší prioritou fakulty pro nejbližších pět let je zařazení MU nebo alespoň PřF mezi výzkumné instituce ve chvíli, kdy dojde ke kategorizaci českých VŠ. Tomu je třeba podřídit dílčí cíle ve vědě, výuce i administrativě. Síla výzkumu spočívá v silných vědeckých individualitách, vědeckých týmech a kvalitní výchově studentů, zejména doktorandů, k vědecké práci. Fakulta bude usilovat o rozpočet MU, který zohlední výzkumný charakter fakulty.“

Hlavními prioritami fakulty jsou:

- Dobudování infrastruktury Univerzitního kampusu v Bohunicích. - výstavba pavilonů pro Centrum pro výzkum toxických látek v prostředí RECETOX - CETOCOEN (nový pavilion byl zkolaudován počátkem roku 2012) a Ústavu botaniky a zoologie a Ústavu experimentální biologie – CESEB (čtyři nové pavilony jsou v současné době v realizaci). Oba projekty jsou realizovány v rámci OP VaVpl.
- Vyjasnění personálních, prostorových a finančních vztahů k univerzitnímu pracovišti CEITEC (průběžná realizace).
- Trvalé sledování pravidel rozpočtování a ekonomiky Masarykovy univerzity a jejich součástí.

V oblasti rozvoje výzkumného profilu fakulty jsou stanoveny následující cíle a postupy vedoucí k jejich dosažení:

- Vedení fakulty bude usilovat o zachování a neustálý rozvoj výzkumného charakteru fakulty a bude podporovat procesy posilující a rozvíjející tuto klíčovou oblast její činnosti.
- Fakulta bude podporovat nábor nových perspektivních akademických pracovníků se špičkovým vzděláním a zahraniční zkušeností nebo zahraničních odborníků, s využitím vlastních i externích finančních prostředků. Prioritou fakulty pro příštích pět let tedy musí být dobrá politika lidských zdrojů, zahrnující dlouhodobé a průběžné hodnocení stávajících vědců/výzkumných týmů, následované finančním zvýhodněním nejlepších týmů a získávání vědců ze zahraničí, podpořeno paralelním monitorováním dostupných finančních zdrojů (EU-MCF, MŠMT-NÁVRAT, JMK-SOMOPRO).

- Vedení fakulty bude trvale sledovat kvalitu všech aspektů vědecké, výzkumné, vývojové a tvůrčí činnosti a bude podporovat týmy ale i vynikající jednotlivce dosahující výjimečnosti ve vybraných oborech základního a aplikovaného výzkumu.
- Vedení fakulty bude všestranně podporovat jak týmový projektový tak individuální výzkum základního i aplikovaného charakteru.
- Fakulta bude hledat a uplatňovat mechanismy podporující efektivitu a udržitelnost vědeckých týmů zformovaných kolem výzkumných záměrů, výzkumných center a projektů OP VaVpI
- Fakulta bude rozpracovávat systém institucionálního financování výzkumné činnosti založené na objektivním posuzování kvality a výkonu.
- Vedení fakulty bude všestranně podporovat větší zapojení do mezinárodních projektů především 7. a 8. rámcového programu.
- Fakulta bude hledat cesty a způsoby na zvyšování atraktivity doktorských studijních programů jak pro tuzemské tak zahraniční studenty
- Fakulta bude podporovat procesy vedoucí k přirozené integraci výzkumné činnosti jak uvnitř fakulty tak mimo její rámec.
- Podporovat pořádání mezinárodních a národních vědeckých konferencí a seminářů, které významnou měrou přispívají k růstu prestiže fakulty jak doma tak v zahraničí. Využít těchto aktivit ke zvyšování informovanosti veřejnosti o vědecko-pedagogické činnosti fakulty.

V oblasti inovací a transferu technologií bude PŘF:

- Podporovat a motivovat pracovníky a studenty k rozvoji vztahů a spolupráci s aplikační sférou a strategickými partnery mimo akademické prostředí univerzity schopnými využívat intelektuální a technologický potenciál fakulty k rozvoji inovací a aplikací v nejrůznějších oborech a činnostech národního hospodářství i soukromého sektoru.
- Podporovat rozvoj administrativních struktur na úrovni MU sloužících jako nezbytné rozhraní mezi akademickou sférou tvořenou elitními fakultními týmy a specialisty zabývajícími se na profesionální úrovni problematikou transferu technologií a využívání inovačního potenciálu fakulty v praxi.
- Motivovat studenty doktorských studijních programů pro zapojení do spolupráce se strategickými partnery v rámci řešení doktorských témat a projektů s cílem získání zkušeností a návyků nezbytných pro úspěšný rozvoj spolupráce na poli aplikovaného výzkumu.

Kvalitní výzkumná činnost na PŘF ovšem není možná bez zajištění ekonomické stability a efektivity fakulty, v této oblasti jsou stanoveny následující priority PŘF:

- Pravidelně analyzovat strukturu příjmů a výdajů fakulty a jednotlivých ústavů a středisek s cílem zvyšování efektivity a výkonnosti prováděných činností a řídicích procesů.
- Trvale usilovat o posilování významu kvalitativních charakteristik rozpočtu MU a fakulty s cílem dosažení spravedlivého způsobu

rozdělování institucionálních finančních prostředků založeném na posuzování skutečného výkonu fakulty a jejich součástí.

- Usilovat o změnu nevhodné struktury výpočtu odvodů do centra a centrálně financovaných součástí univerzity s důrazem na hrazení skutečných provozních nákladů a odvodu tvořeného na základě množství a kvality poskytovaných služeb.
- Při tvorbě pravidel pro tvorbu rozpočtu fakulty akcentovat charakteristiky a parametry závislé na skutečném výkonu jednotlivých ústavů a pracovišť fakulty.
- V rozpočtu fakulty ponechat v centrálních prostředcích tzv. rozvojový fond děkana tvořící finanční rezervu ke krytí případných finančních problémů jednotlivých pracovišť. Podporovat projektové financování mimořádných situací, činností a akcí.
- Podporovat vznik systému pro oceňování výkonnosti a kvality pracovních výkonů za účelem stabilizace perspektivních a klíčových lidí a motivace k rozvoji nenormativních a projektových zdrojů financování (tzv. vícezdrojové financování).
- Podporovat vytvoření vhodných motivačních nástrojů a rozvoj organizační struktury orientované na výkon a vícezdrojové financování umožňující vědomé a aktivní zapojení zaměstnanců.
- Podporovat procesy vedoucí k efektivitě a racionalizaci činnosti managementu fakulty na všech úrovních řízení. Posilovat ekonomické a řídicí kompetence jednotlivých pracovišť fakulty. Usilovat o optimální provázanost v akademických a procesně administrativních činnostech.
- Rozvíjet a zavádět systémy pro řízení akademické kvality a evaluace procesů s cílem zvyšovat atraktivnost a konkurenceschopnost fakulty nejen v našem národním prostoru, ale především v Evropském prostoru vysokoškolského vzdělávání a v Evropském výzkumném prostoru.

Uvedené cíle a postupy jsou postupně plněny, což dokládá zejména zvyšování vědeckého výkonu fakulty. PŘF byla i v roce 2012 z hlediska vědeckého výkonu nejúspěšnější fakultou na MU a byla hodnocena na jednom z předních míst mezi výzkumnými organizacemi v celé České republice. PŘF považuje za nedílnou a v mnoha ohledech limitující součást výzkumné činnosti fungující administrativu, a to jak na centrální úrovni MU, tak i na centrální úrovni PŘF a na jednotlivých základních organizačních složkách PŘF – ústavech.

b) Fakulta dále stručně uvede, jakým způsobem propojuje tvůrčí činnost s činnostmi vzdělávací.

Tvůrčí činnost je se vzdělávací činností propojena zejména personálně (obě složky realizují akademiční pracovníci), v roce 2012 byly zejména v rámci projektů OP VK inovovány obory a předměty tak, aby jejich obsahová náplň byla v souladu s nejnovějšími poznatky vědy.

c) Fakulta stručně charakterizuje, jakým způsobem se zapojují studenti bakalářských a magisterských, resp. navazujících magisterských studijních programů do tvůrčí činnosti na vysoké škole.

Studenti navazujících magisterských studijních programů se do tvůrčí činnosti na vysoké škole zapojují především prostřednictvím projektů specifického výzkumu, do kterých bývají zařazováni nejlepší z nich, i když

jsou projekty specifického výzkumu určeny primárně pro realizaci výzkumu studentů doktorského studia.

- d) Fakulta uvede, jaké **účelové finanční prostředky na výzkum, vývoj a inovace** byly získány v roce 2012 celkem a z toho specifikuje, kolik z nich bylo vynaloženo při řešení grantů a projektů přímo vlastní vysokou školou, resp. kolik z nich vysoká škola vydala spoluřešitelům a dodavatelům.

Účelové prostředky VaV v roce 2012 (v tis. Kč):

| Účelové prostředky VaV | celkem | vlastní mimo VaVpI | převod spoluřešitelům | vlastní OP VaVpI | převod spoluřešitelům |
|------------------------|---------|--------------------|-----------------------|------------------|-----------------------|
| běžné | 279 193 | 179 073 | 39 559 | 60 561 | 0 |
| kapitálové | 427 736 | 6 814 | 0 | 420 922 | 0 |
| celkem | 706 929 | 185 887 | 39 559 | 481 483 | 0 |

- e) **Vědecké konference** (spolu)pořádané vysokou školou (počet v roce 2012, kolik bylo s mezinárodní účastí) (tabulka 11.1)

- f) **Fakulta** stručně charakterizuje, jakým způsobem **podporuje studenty doktorských studijních programů** a pracovníky na tzv. postdoktorandských pozicích (tj. přibližně do 5 let od absolvování doktorského studijního programu), zda existuje nějaká strategie pro tuto oblast.

Výzkumná a vývojová činnost studentů doktorských studijních programů je na fakultě podporována zejména pomocí projektů specifického výzkumu na jednotlivých ústavech. Pro pracovníky na tzv. postdoktorandských pozicích je fakulta zapojena do projektu SoMoPro Jihomoravského kraje a do celouniverzitních projektů Postdoc I a Postdoc II. Postdoktorandské pozice jsou podporovány dle strategie jednotlivých ústavů PřF.

- g) Fakulta stručně charakterizuje, jakým způsobem se **aplikační sféra**¹ podílí na tvorbě a uskutečňování studijních programů.

Aplikační sféra se podílí na tvorbě a uskutečňování studijních programů přímou účastí na výuce.

- h) Fakulta stručně charakterizuje, jakým způsobem **probíhá spolupráce s aplikační sférou na tvorbě a přenosu inovací**.

Spolupráce probíhá zejména prostřednictvím společných projektů, zejména poskytovatelů TAČR, MPO a pod., a prostřednictvím realizace smluvního výzkumu.

- i) Vysoká škola uvede **počet smluv uzavřených se subjektem aplikační sféry** na využití výsledků výzkumu, vývoje a inovací. Uvede celkový počet platných smluv v roce 2012 a nově uzavřených smluv v tomto roce.

Tyto smlouvy jsou evidovány na Centru pro transfer technologií (dále jen "CTT" - jiné pracoviště MU).

¹ Subjektem aplikační sféry se zde rozumí právnická osoba, která je podnikatelem (jejíž hlavní činností není výzkum a vývoj) a orgán veřejné správy s přímým vyloučením jiných výzkumných organizací.

- j) **Počty odborníků z aplikační sféry podílející se na výuce** v akreditovaných studijních programech (osoby, které se v roce 2012² podílely na výuce alespoň v jednom předmětu) (tabulka 11.2)
- k) **Počty studijních oborů, které mají ve své obsahové náplni povinné absolvování odborné praxe** po dobu alespoň 1 měsíce. (tabulka 11.3)
- l) Výše příjmů, které vysoká škola získala z prodeje licencí v roce 2012
Evidováno na CTT.
- m) **Výše příjmů, které fakulta získala ze smluvních zakázek za uskutečnění tzv. smluvního (kontrahovaného) výzkumu a vývoje**³ (tj. aktivit ve VaVaI, které vysoká škola realizovala za úplatu pro subjekty aplikační sféry), přičemž nerozhoduje, zda finanční prostředky, které subjekt aplikační sféry na takový smluvní výzkum vynaložil, pochází z veřejných či soukromých zdrojů.
V roce 2012 se jednalo o 1 232 tis. Kč.
- n) **Výše příjmů, které fakulta získala za uskutečňování placených kurzů prohlubujících kvalifikaci zaměstnanců subjektů aplikační sféry**⁴ (podnikové vzdělávání) v roce 2012
Fakulta v roce 2012 tyto příjmy neevidovala.
- o) V případě, že existují, uvede vysoká škola také **výši celkových příjmů**, které obdržela **jako úhradu činností provedených v rámci odborných konzultací a poradenství** nebo odborné činnosti pro subjekty aplikační sféry⁵ (s odlišením příjemců - podniků a příjemců - orgánů veřejné správy a fyzických osob)

² **Licenční smlouva** je definována jako poskytnutí práva ve sjednaném rozsahu a na sjednaném území na nabytí či poskytnutí licence na některou z ochranných duševního a průmyslového vlastnictví. Licenční smlouvy se uzavírají k patentovaným vynálezům, resp. zapsaným užitným vzorům, průmyslovým vzorům, topografií polovodičových výrobků, novým odrůdám rostlin a plemenům zvířat či k ochranným známkám písemnou smlouvou. Poskytovatel opravňuje nabyvatele ve sjednaném rozsahu a na sjednaném území k výkonu práv z duševního a průmyslového vlastnictví a nabyvatel se zavazuje k poskytování určité úplaty (licenční poplatky) nebo jiné majetkové hodnoty. Nabyvateli přitom nehrozí obvinění z narušení duševního vlastnictví či autorského práva ze strany poskytovatele.

³ **Smluvní výzkum** je výzkum na zakázku, který vychází ze spolupráce (interakce) specificky plnicí především výzkumné potřeby subjektů aplikační sféry a vysokoškolská instituce je pro subjekt aplikační sféry realizuje dle jeho požadavků a potřeb výzkum, na který jsou jí tímto subjektem poskytovány finanční prostředky. Typicky zahrnuje rozsáhlejší projekty, originální výzkum a psaný report. Obvykle bývá výzkum na zakázku zadán jednou konkrétní externí organizací (pro její potřebu). Není rozhodující, zda finanční prostředky, které subjekt aplikační sféry na takový smluvní výzkum vynaložil, pochází z veřejných či soukromých zdrojů. Za smluvní výzkum nelze považovat případ, kdy je vysoká škola příjemcem účelové podpory na aplikovaný výzkum.

⁴ **Placené vzdělávací kurzy prohlubující kvalifikaci zaměstnanců subjektů aplikační sféry** (např. podnikové vzdělávací kurzy). Subjektem aplikační sféry se zde rozumí právnická osoba, jejíž hlavní činností není výzkum a vývoj. Může se jednat o podnikatelský subjekt, orgán veřejné správy, neziskovou organizaci, apod. - vždy s podmínkou, že hlavní činností není výzkumná. Výnosy budou zahrnuty z těchto vzdělávacích kurzů, které jsou "na zakázku", tzn. po dohodě s danou organizací pro její zaměstnance. Nejedná se zde o vyčíslení nákladů účastníků vzdělávacích kurzů, kteří jsou zaměstnaní ve společnosti, která splňuje výše uvedenou definici. Naopak, jedná se o kurzy, jež vznikly po dohodě s vybranou společností, neboť tato chtěla školit své zaměstnance.

⁵ **Konzultace a poradenství** je založeno na poskytnutí expertní rady, názoru či činnosti, jenž závisí na vysoké míře intelektuálních vstupních zdrojů od vysokoškolské instituce ke klientovi. Vysoká škola za úplatu a v souladu s tržními podmínkami poskytuje konzultační a poradenské služby subjektům aplikační sféry. Hlavním požadovaným výstupem konzultace není vytvoření nové znalosti (vědomosti), ale porozumění nebo pochopení určitého stavu.

Fakulta v roce 2012 tyto příjmy neevidovala.

- p) **Počet spin-off/start-up podniků** podpořených vysokou školou v roce 2012 (tabulka 11.4) – záležitost CTT
- q) Fakulta dále stručně charakterizuje, jakou má **strategii pro komercializaci**.
Strategii pro komercializaci řeší CTT.
- r) Vysoká škola stručně a výstižně charakterizuje svoje **působení v regionu**, případně uvede, zda a proč má nadregionální a celostátní charakter. Uvede, jakým způsobem probíhá spolupráce s regionálními samosprávami a zda se podílí např. na přípravě strategií a plánů rozvoje regionu.
Týká se celé MU.

12. Internacionalizace

- a) Fakulta stručně charakterizuje svoji **strategii pro rozvoj mezinárodních vztahů a mezinárodního prostředí**, popíše úroveň tohoto prostředí a stanoví své prioritní oblasti (vč. způsobu, jakým propaguje své aktivity v zahraničí).
Fakulta považuje rozvoj mezinárodních vztahů za nezbytný pro provádění kvalitního výzkumu i pro zlepšení kvality výuky. V roce 2012 byl na fakultě zpracován strategický materiál Posílení kapacity zahraničních mobilit na PŘF a systém jejich evidence (autoři dr. Schlaghamerský, dr. Kašparovský a Mgr. Bureš), který obsahuje mj. analýzu slabých stránek zahraniční mobility studentů PŘF, a to jak v oblasti výjezdu studentů PŘF do zahraničí, tak v oblasti příjezdu zahraničních studentů do ČR. Na základě uvedených analýz jsou navržena opatření jak ke zvýšení zahraniční mobility vlastních studentů, tak i ke zvýšení kapacity studijních pobytů zahraničních studentů na PŘF. Byl navržen i systém financování zahraničních mobilit ze strany fakulty. Byla zdůrazněna nutnost zlepšit propagaci fakulty v zahraničí.
- b) **Zapojení fakulty do mezinárodních vzdělávacích programů vč. mobilit** (podle tabulky) (tabulka 12.1)
- c) **Zapojení fakulty do mezinárodních programů výzkumu a vývoje vč. mobilit** (podle tabulky) (tabulka 12.2)
- d) **Mobilita studentů a akademických pracovníků podle zemí** (podle tabulky) (tabulka 12.3)

13. Zajišťování kvality a hodnocení realizovaných činností

- a) Vysoká škola charakterizuje, jakým způsobem zajišťuje **vnitřní hodnocení kvality vzdělávání**. Uvede:
- Formální charakteristiku (popis systému hodnocení, periodicita, hodnotitelé apod.)
 - Vlastní hodnotící proces (kritéria, vybraná oblast, porovnání s tzv. Standards and Guidelines for Quality Assurance in European Higher Education Area)
 - Výsledky hodnocení a jejich využití

- Zda je součástí vnitřního hodnocení kvality také šetření mezi studenty
 - Jaký je mechanismus odhalování plagiátorství u kvalifikačních a dalších prací
- b) Dále stručně uvede, jak bylo v roce 2012 prováděno vnější hodnocení kvality, zejména Akreditační komisí ČR.
- c) Dále stručně uvede, jak byla prováděna v roce 2012 finanční kontrola.
- d) Dále stručně uvede, pokud a jaké certifikáty kvality (ISO, ...) získala.
- e) Dále stručně uvede, zda provádí benchmarking (porovnávání) s obdobně zaměřenými vysokými školami v ČR, příp. v zahraničí.
- f) Vlastní hodnocení vzdělávací činnosti mimo sídlo vysoké školy (konzultační střediska, centra distančního vzdělávání, atd.)
- S výjimkou bodu c) se jedná o záležitosti MU jako celku. Finanční kontrola na fakultě byla v roce 2012 prováděna na základě Směrnice děkana č. 1/2011 Zajištění finanční kontroly ze dne 4.10.2011.

14. Národní a mezinárodní excelence vysoké školy

- a) Členství vysoké školy v mezinárodních asociacích, organizacích a sdruženích
- b) Členství vysoké školy v profesních asociacích, organizacích a sdruženích
- c) Národní a mezinárodní ocenění vysoké školy (platná v roce 2012)
- d) Hodnocení vysoké školy nebo její součásti provedené týmem mezinárodních expertů (mezinárodní akreditace)
- Jedná se o působnost MU jako celku.

15. Rozvoj fakulty

- a) Zapojení vysoké školy do **Centralizovaných rozvojových projektů MŠMT** (pouze pro veřejné vysoké školy, podle tabulky) (tabulka 15.1)
- b) **Institucionální rozvojový plán** vysoké školy, jeho zhodnocení a naplňování stanovených cílů v souladu s Vyhlášením rozvojových programů pro veřejné vysoké školy pro rok 2012 (pouze pro veřejné vysoké školy, podle tabulky) (tabulka 15.2)
- V kompetenci MU jako celku.
- c) Zapojení fakulty do **Fondu rozvoje vysokých škol** (pouze pro veřejné vysoké školy, podle tabulky) - viz (tabulka 15.3)

16. Závěr

Ze strany vedení fakulty je rok 2012 považován za úspěšný. Fakulta plnila své strategické cíle, zvýšila svůj vědecký výkon a pružně reagovala na změny ve financování výuky. Fakulta úspěšně pokračuje v realizaci operačních programů (OP VaVpI a OP VK) a její vědci jsou úspěšní v soutěžích o účelové zdroje financování výzkumu. V rámci MU fakulta prosazuje takový způsob tvorby rozpočtu, který by fakultu motivoval k dalšímu zvyšování vědeckého výkonu i kvality výuky s využitím nejnovějších vědeckých poznatků.

Fakulta považuje za velmi problematické zejména aktuální znění a aplikaci zákona o veřejných zakázkách a neustále se měnící a složitá pravidla řešení jak projektů operačních programů, tak i ostatních projektů výzkumu a vývoje.

Seznam tabulek

- 3.1 Akreditované studijní programy (počty)
- 3.2 Studijní programy v cizím jazyce (počty)
- 4.1 Studenti v akreditovaných studijních programech (počty)
- 4.2 Studenti – samoplátci (počty)
- 4.3 Studenti ve věku nad 30 let
- 4.4 Neúspěšní studenti v akreditovaných studijních programech (počty)
- 5.1 Absolventi akreditovaných studijních program (počty)
- 6.1 Zájem o studium na vysoké škole
- 6.2 Studenti navazujícího magisterského a doktorského studia, kteří absolvovali předchozí stupeň studia na jiné vysoké škole
- 7.1 Akademičtí a vědečtí pracovníci (přepočtené počty)
- 7.2 Věková struktura akademických a vědeckých pracovníků (počty fyzických osob)
- 7.3 Počty akademických pracovníků podle rozsahu pracovních úvazků a nejvyšší dosažené kvalifikace (počty fyzických osob)
- 7.4 Akademičtí pracovníci s cizím státním občanstvím (počty fyzických osob)
- 7.5 Nově jmenovaní docent a profesori (počty)
- 8.1 Stipendia studentům podle účelu stipendia (počty studentů)
- 9.1 Vysokoškolské knihovny
- 10.1 Kurzy celoživotního vzdělávání (CŽV) na vysoké škole (počty kurzů)
- 10.2 Kurzy celoživotního vzdělávání (CŽV) na vysoké škole (počty účastníků)
- 11.1 Vědecké conference (spolu)pořádané vysokou školou (počty)
- 11.2 Odborníci z aplikační sféry podílející se na výuce v akreditovaných studijních programech (počty)
- 11.3 Studijní obory, které mají ve své obsahové náplni povinné absolvování odborné praxe alespoň po dobu 1 měsíce (počty)
- 12.1 Zapojení vysoké školy do mezinárodních vzdělávacích program
- 12.2 Zapojení vysoké školy do mezinárodních program výzkumu a vývoje
- 12.3 Mobilita studentů a akademických pracovníků podle zemí
- 15.3 Zapojení vysoké školy do Fondu rozvoje vysokých škol v roce 2012 (pouze pro veřejné vysoké školy)

Tab. 3.1: Akreditované studijní programy (počty)**

| MU | | Bakalářské studium | | Magisterské studium | | Navazující magisterské studium | | Doktorské studium | CELKEM | |
|--|--|--------------------|-----|---------------------|-----|--------------------------------|-----|-------------------|--------|----|
| | | P | K/D | P | K/D | P | K/D | | | |
| Přírodovědecká fakulta | | | | | | | | | | |
| Skupiny akreditovaných studijních programů | | KKOV | | | | | | | | |
| přírodní vědy a nauky | | 11-18 | 13 | 3 | 0 | 0 | 10 | 2 | 7 | 35 |
| CELKEM | | | 13 | 3 | 0 | 0 | 10 | 2 | 7 | 35 |

P = prezenční

K/D = kombinované / distanční

Tab. 3.2: Studijní programy v cizím jazyce (počty)

| MU | | Bakalářské studium | | Magisterské studium | | Navazující magisterské studium | | Doktorské studium | CELKEM | |
|--|--|--------------------|-----|---------------------|-----|--------------------------------|-----|-------------------|--------|----|
| | | P | K/D | P | K/D | P | K/D | | | |
| Přírodovědecká fakulta | | | | | | | | | | |
| Skupiny akreditovaných studijních programů | | KKOV | | | | | | | | |
| přírodní vědy a nauky | | 11-18 | 1 | 1 | 0 | 0 | 2 | 1 | 7 | 12 |
| CELKEM | | | 1 | 1 | 0 | 0 | 2 | 1 | 7 | 12 |

P = prezenční

K/D = kombinované / distanční

Tab. 4.1: Studenti v akreditovaných studijních programech (počty)

| MU | | Bakalářské studium | | Magisterské studium | | Navazující magisterské studium | | Doktorské studium | CELKEM | |
|--|--|--------------------|------|---------------------|-----|--------------------------------|-----|-------------------|--------|------|
| | | P | K/D | P | K/D | P | K/D | | | |
| Přírodovědecká fakulta | | | | | | | | | | |
| Skupiny akreditovaných studijních programů | | KKOV | | | | | | | | |
| přírodní vědy a nauky | | 11-18 | 2488 | 104 | 0 | 0 | 977 | 24 | 911 | 4504 |
| CELKEM | | | 2488 | 104 | 0 | 0 | 977 | 24 | 911 | 4504 |

P = prezenční

K/D = kombinované / distanční

Tab. 4.2: Studenti - samoplátci** (počty)

| MU | | Bakalářské studium | | Magisterské studium | | Navazující magisterské studium | | Doktorské studium | CELKEM | |
|---|--|--------------------|-----|---------------------|-----|--------------------------------|-----|-------------------|--------|---|
| | | P | K/D | P | K/D | P | K/D | | | |
| Přírodovědecká fakulta | | | | | | | | | | |
| Skupiny akreditovaných studijních programů | | KKOV | | | | | | | | |
| přírodní vědy a nauky | | 11-18 | 0 | 0 | 0 | 0 | 0 | 0 | 4 | 4 |
| CELKEM | | | 0 | 0 | 0 | 0 | 0 | 0 | 4 | 4 |

P = prezenční

K/D = kombinované / distanční

**Samoplátcem se rozumí osoba (student), která si své studium hradí v plné výši sám/sama a vysoká škola jej nevykazuje v počtech studentů rozhodných pro určení výše státního příspěvku na vzdělávací činnost.

Tab. 4.3: Studenti ve věku nad 30 let

| MU | | Bakalářské studium | | Magisterské studium | | Navazující magisterské studium | | Doktorské studium | CELKEM | |
|--|--|--------------------|-----|---------------------|-----|--------------------------------|-----|-------------------|--------|-----|
| | | P | K/D | P | K/D | P | K/D | | | |
| Přírodovědecká fakulta | | | | | | | | | | |
| Skupiny akreditovaných studijních programů | | KKOV | | | | | | | | |
| přírodní vědy a nauky | | 11-18 | 5 | 33 | 0 | 0 | 8 | 12 | 156 | 214 |
| CELKEM | | | 5 | 33 | 0 | 0 | 8 | 12 | 156 | 214 |

P = prezenční

K/D = kombinované / distanční

Tab. 4.4: Neúspěšní studenti v akreditovaných studijních programech (počty)

| MU | | Bakalářské studium | | Magisterské studium | | Navazující magisterské studium | | Doktorské studium | CELKEM | |
|--|--|--------------------|-----|---------------------|-----|--------------------------------|-----|-------------------|--------|-----|
| | | P | K/D | P | K/D | P | K/D | | | |
| Přírodovědecká fakulta | | | | | | | | | | |
| Skupiny akreditovaných studijních programů | | KKOV | | | | | | | | |
| přírodní vědy a nauky | | 11-18 | 551 | 58 | 0 | 0 | 42 | 2 | 69 | 722 |
| CELKEM | | | 551 | 58 | 0 | 0 | 42 | 2 | 69 | 722 |

P = prezenční

K/D = kombinované / distanční

Tab. 5.1: Absolventi akreditovaných studijních programů (počty)*

| MU | | Bakalářské studium | | Magisterské studium | | Navazující magisterské studium | | Doktorské studium | CELKEM |
|---|-------------|--------------------|-----|---------------------|-----|--------------------------------|-----|-------------------|--------|
| | | P | K/D | P | K/D | P | K/D | | |
| Přírodovědecká fakulta | | P | K/D | P | K/D | P | K/D | | |
| Skupiny akreditovaných studijních programů | KKOV | | | | | | | | |
| přírodní vědy a nauky | 11-18 | 513 | 9 | 0 | 0 | 415 | 9 | 88 | 1034 |
| CELKEM | | | | | | | | | |

P = prezenční

K/D = kombinované / distanční

Tab. 6.1: Zájem o studium na vysoké škole

| MU | | Bakalářské studium | | | Magisterské studium | | | Navazující magisterské studium | | | Doktorské studium | | | |
|---|--|--------------------|-----------------|---------------------------|---------------------|-----------------|---------------------------|--------------------------------|-----------------|---------------------------|-------------------|-----------------|---------------------------|-----|
| | | Počet přihlášek | Počet přijatých | Počet zapsaných ke studiu | Počet přihlášek | Počet přijatých | Počet zapsaných ke studiu | Počet přihlášek | Počet přijatých | Počet zapsaných ke studiu | Počet přihlášek | Počet přijatých | Počet zapsaných ke studiu | |
| Přírodovědecká fakulta | | | | | | | | | | | | | | |
| Skupiny akreditovaných studijních programů | | KKOV | | | | | | | | | | | | |
| přírodní vědy a nauky | | 11-18 | 4133 | 2286 | 1073 | 0 | 0 | 0 | 1048 | 603 | 455 | 249 | 235 | 211 |
| CELKEM | | | 4133 | 2286 | 1073 | 0 | 0 | 0 | 1048 | 603 | 455 | 249 | 235 | 211 |

P = prezenční

K/D = kombinované / distanční

Tab. 6.2: Studenti navazujícího magisterského a doktorského studia, kteří absolvovali předchozí stupeň studia na jiné vysoké škole

Počet zapsaných studentů do prvního ročníku navazujících magisterských a doktorských studijních programů, kteří přechází studium absolvovali na jiné vysoké škole

| MU | Navazující magisterské studium | Doktorské studium |
|-------------------------------|--------------------------------|-------------------|
| <i>Přírodovědecká fakulta</i> | 4 | 33 |
| CELKEM za fakultu | 4 | 33 |

Tab. 7.1: Akademičtí a vědečtí pracovníci (přepočtené počty**)

| MU | Akademičtí pracovníci | | | | | | | | Vědečtí pracovníci *** | CELKEM |
|-------------------------------|-----------------------|-----------|-----------|-------------------|-----------|-----------|--|-----------|------------------------|--------|
| | CELKEM | Profesoři | Docenti | Odborní asistenti | Asistenti | Lektoři | Vědečtí, výzkumní a vývojoví pracovníci podílející se na pedagog. činnosti | | | |
| <i>Přírodovědecká fakulta</i> | 215 | 47 | 77 | 61 | 2 | 28 | 30 | 12 | 472 | |
| CELKEM | 215 | 47 | 77 | 61 | 2 | 28 | 30 | 12 | 472 | |

Pozn.: ** = (podíl celkového počtu skutečně odpracovaných hodin za sledované období všemi zaměstnanci a celkového ročního fondu pracovní doby připadajícího na jednoho zaměstnance pracujícího na plnou pracovní dobu)

Pozn.: *** = Vědeckým pracovníkem se v tomto případě rozumí osoba, která není akademickým pracovníkem (dle §70 zákona č. 111/1998 Sb., o vysokých školách)

Tab. 7.2: Věková struktura akademických a vědeckých pracovníků (počty fyzických osob)

| Přírodovědecká fakulta MU | Akademičtí pracovníci | | | | | | | | | | | | Vědeckí pracovníci*** | | CELKEM |
|---------------------------|-----------------------|----------|-----------|-----------|-------------------|-----------|-----------|----------|-----------|-----------|--|----------|-----------------------|----------|------------|
| | Profesoři | | Docenti | | Odborní asistenti | | Asistenti | | Lektoři | | Vědeckí, výzkumní a vývojoví pracovníci podílející se na pedagog. činnosti | | | | |
| | CELKEM | ženy | CELKEM | ženy | CELKEM | ženy | CELKEM | ženy | CELKEM | ženy | CELKEM | ženy | CELKEM | ženy | |
| do 29 let | | | | | 2 | 1 | 1 | | | | | | 4 | 2 | 7 |
| 30-39 let | 2 | | 9 | | 42 | 9 | 1 | | 12 | 3 | 24 | 5 | 8 | 3 | 98 |
| 40-49 let | 7 | | 28 | 6 | 15 | 3 | | | 9 | 3 | 6 | 1 | | | 65 |
| 50-59 let | 17 | 2 | 30 | 3 | 5 | 3 | | | 8 | 5 | 3 | 2 | | | 63 |
| 60-69 let | 25 | 3 | 18 | 5 | 1 | 1 | | | 3 | | 1 | | | | 48 |
| nad 70 let | 12 | | 4 | | 1 | | 1 | | | | 5 | | | | 23 |
| CELKEM | 63 | 5 | 89 | 14 | 66 | 17 | 3 | 0 | 32 | 11 | 39 | 8 | 12 | 5 | 304 |

Pozn.: *** = Vědeckým pracovníkem se v tomto případě rozumí osoba, která není akademickým pracovníkem (dle §70 zákona č. 111/1998 Sb., o vysokých školách)

Tab. 7.3: Počty akademických pracovníků podle rozsahu pracovních úvazků a nejvyšší dosažené kvalifikace (počty fyzických osob)

| MU | Akademičtí pracovníci | | | | CELKEM |
|-------------------------------|-----------------------|------|-----------------------------------|---------|--------|
| <i>Přírodovědecká fakulta</i> | | | | | |
| Rozsahy úvazků | prof. | doc. | DrSc., CSc., Dr., Ph.D., Th.D. | ostatní | |
| do 0,3 | 8 | 5 | 7 | 3 | 23 |
| do 0,5 | 5 | 3 | 8 | | 16 |
| do 0,7 | 5 | 4 | 2 | 2 | 13 |
| do 1,0 | 45 | 77 | 110 | 8 | 240 |

Pozn.: uvádí se pouze nejvyšší dosažený akademický titul

Tab. 7.4: Akademičtí pracovníci
s cizím státním občanstvím (počty
fyzických osob)**

| | |
|--------------------------------------|-----------|
| MU | |
| <i>Přírodovědecká fakulta</i> | 23 |
| CELKEM | 23 |

Pozn.: ** = Osoby, které mají s vysokou školou uzavřený pracovněprávní vztah

**Tab. 7.5: Nově jmenovaní docenti a profesoři
(počty)**

| MU | Počet | Věkový průměr nově jmenovaných |
|--|--------------|---|
| <i>Přírodovědecká fakulta</i> | | |
| Profesoři jmenovaní v roce 2012 | 8 | 52 |
| Docenti jmenovaní v roce 2012 | 5 | 41 |
| CELKEM | 13 | 48 |

**Tab. 8.1: Stipendia studentům podle účelu stipendia
(počty studentů)**

| MU, Přírodovědecká fakulta | |
|--|-----------------------|
| Účel stipendia | Počty studentů |
| za vynikající studijní výsledky dle § 91 odst. 2 písm. a) | 276 |
| za vynikající vědecké, výzkumné, vývojové, umělecké nebo další tvůrčí výsledky dle § 91 odst. 2 písm. b) | 3377 |
| na výzkumnou, vývojovou a inovační činnost podle zvláštního právního předpisu, § 91 odst.2 písm. c) | 42 |
| v případě tíživé sociální situace studenta dle § 91 odst. 2 písm. d) | |
| v případě tíživé sociální situace studenta dle § 91 odst. 3 | |
| v případech zvláštního zřetele hodných dle § 91 odst. 2 písm. e) | 12 |
| z toho ubytovací stipendium | |
| na podporu studia v zahraničí dle § 91 odst. 4 písm. a) | |
| na podporu studia v ČR dle § 91 odst. 4 písm. b) | 48 |
| studentům doktorských studijních programů dle § 91 odst. 4 písm. c) | 7279 |
| jiná stipendia | 16 |
| CELKEM | 11050 |

Tab. 9.1: Vysokoškolské knihovny

| MU, PŘF, ÚK PŘF | Počet |
|---|--------------|
| Přírůstek knihovního fondu za rok | 3041 |
| Knihovní fond celkem | 361796 |
| Počet odebíraných titulů periodik: | |
| - fyzicky 487 | |
| - elektronicky (odhad)* 4 | |

Pozn.: * = Uvádějí se pouze tituly periodik, které knihovna sama předplácí (resp. získává darem, výměnou) v papírové nebo elektronické verzi; nezahrnují se další periodika, k nimž mají uživatelé knihovny přístup v rámci konsorcií na plnotextové zdroje.

Tab. 10.1: Kurzy celoživotního vzdělávání (CŽV) na vysoké škole (počty kurzů)

| Vysoká škola (název) | | Kurzy orientované na výkon povolání | | | Kurzy zájmové | | | U3V | CELKEM |
|---|-------------|-------------------------------------|------------|------|---------------|------------|------|-----|--------|
| | | do 15 hod | do 100 hod | více | do 15 hod | do 100 hod | více | | |
| Skupiny akreditovaných studijních programů | KKOV | | | | | | | | |
| přírodní vědy a nauky | 11-18 | 19 | 1 | | | | | | 20 |
| technické vědy a nauky | 21-39 | | | | | | | | |
| zeměděl.-les. a veter. vědy a nauky | 41,43 | | | | | | | | |
| zdravot., lékař. a farm. vědy a nauky | 51-53 | | | | | | | | |
| společenské vědy, nauky a služby | 61,67,71-73 | | | | | | | | |
| ekonomie | 62,65 | | | | | | | | |
| právo, právní a veřejnosprávní činnost | 68 | | | | | | | | |
| pedagogika, učitelství a sociál. péče | 74,75 | | 1 | | | | | | 1 |
| obory z oblasti psychologie | 77 | | | | | | | | |
| vědy a nauky o kultuře a umění | 81,82 | | | | | | | | |
| CELKEM | | 19 | 2 | | | | | | 21 |

Tab. 10.2: Kurzy celoživotního vzdělávání (CŽV) na vysoké škole (počty účastníků)

| MU | | Kurzy orientované na výkon povolání | | | Kurzy zájmové | | | U3V | CELKEM | Z toho počet účastníků, jež byli přijímaní do akreditovaných studijních programů podle § 60 zákona o vysokých školách |
|---|-------------|-------------------------------------|------------|------|---------------|------------|------|-----|--------|---|
| | | do 15 hod | do 100 hod | více | do 15 hod | do 100 hod | více | | | |
| Přírodovědecký fakulta | | do 15 hod | do 100 hod | více | do 15 hod | do 100 hod | více | | | |
| Skupiny akreditovaných studijních programů | KKOV | | | | | | | | | |
| přírodní vědy a nauky | 11-18 | 216 | 15 | | | | | | 231 | 0 |
| technické vědy a nauky | 21-39 | | | | | | | | | |
| zeměděl.-les. a veter. vědy a nauky | 41,43 | | | | | | | | | |
| zdravot., lékař. a farm. vědy a nauky | 51-53 | | | | | | | | | |
| společenské vědy, nauky a služby | 61,67,71-73 | | | | | | | | | |
| ekonomie | 62,65 | | | | | | | | | |
| právo, právní a veřejnosprávní činnost | 68 | | | | | | | | | |
| pedagogika, učitelství a sociál. péče | 74,75 | | 17 | | | | | | 17 | 17 |
| obory z oblasti psychologie | 77 | | | | | | | | | |
| vědy a nauky o kultuře a umění | 81,82 | | | | | | | | | |
| CELKEM | | 216 | 32 | | | | | | 248 | 17 |

**Tab. 11.1: Vědecké konference (spolu)pořádané vysokou školou
(počty)**

| | CELKOVÝ počet | S počtem účastníků vyšším než 60 (z CELKEM) | S mezinárodní účastí (z CELKEM) |
|-------------------|------------------|---|------------------------------------|
| MU, PŘF CELKEM | 4 | 0 | 3 |

Tab. 11.2: Odborníci z aplikační sféry podílející se na výuce v akreditovaných studijních programech (počty)**

| MU | Počty osob |
|--------------------------------------|-------------------|
| <i>Přírodovědecká fakulta</i> | 85 |
| CELKEM | 85 |

Pozn.: ** = osoby, které se v daném roce podílely na výuce alespoň v jednom předmětu

Tab. 11.3: Studijní obory, které mají ve své obsahové náplni povinné absolvování odborné praxe po dobu alespoň 1 měsíce (počty)

| MU | Počty studijních oborů |
|-------------------------------|------------------------|
| <i>Přírodovědecká fakulta</i> | 15 |
| CELKEM | 15 |

Tab. 12.1: Zapojení vysoké školy do mezinárodních vzdělávacích programů

| MU | Programy EU pro vzdělávání a přípravu na povolání | | | | | | | | | | | CELKEM | |
|---|---|----------|-----------|----------|-------------|----------------|---------|-------|--------|--------|-------------------------|-----------|---------------|
| | Erasmus | Comenius | Grundtwig | Leonardo | Jean Monnet | Erasmus Mundus | Tempus | Další | Ceepus | Aktion | Rozvojové programy MŠMT | | OPVK PostdocI |
| Přírodovědecká fakulta | | | | | | | | | | | | | |
| Počet projektů | 219 | 0 | 0 | 0 | 0 | 9 | 1 | 1 | 2 | 0 | 2 | 1 | 235 |
| Počet vyslaných studentů* | 85 | 0 | 0 | 0 | 0 | 5 | 0 | 0 | 1 | 0 | 4 | 0 | 95 |
| Počet přijatých studentů** | 51 | 0 | 0 | 0 | 0 | 5 | 0 | 1 | 2 | 0 | 0 | 0 | 59 |
| Počet vyslaných akademických pracovníků*** | 35 | 0 | 0 | 0 | 0 | 0 | 0 | 0 | 0 | 0 | 1 | 0 | 36 |
| Počet přijatých akademických pracovníků**** | 14 | 0 | 0 | 0 | 0 | 0 | 0 | 0 | 1 | 0 | 25 | 15 | 55 |
| Počet vyslaných ostatních pracovníků | 9 | | | | | | | | | | | | 9 |
| Počet přijatých ostatních pracovníků | 0 | | | | | | | | | | | | 0 |
| Dotace v tis. Kč | | | | | | 262,5 | 1694,68 | 75 | 48,168 | | 990 | 51 922,89 | 489 |

Pozn.: * = Vyjíždějící studenti – studenti, kteří v roce 2012 absolvovali zahraniční pobyt, započítávají se i ti studenti, jejichž pobyt začal v roce 2011. Započítávají se pouze studenti, jejichž pobyt trval více než 4 týdny (28 dní). Pokud VŠ uvádí i jinak dlouhé výjezdy, uvede to v poznámce k tabulce.

Pozn.: ** = Přijíždějící studenti – studenti, kteří přijeli v roce 2012, započítávají se i ti studenti, jejichž pobyt začal v roce 2011. Započítávají se pouze studenti, jejichž pobyt trval více než 4 týdny (28 dní). Pokud VŠ uvádí i jinak dlouhé výjezdy, uvede to v poznámce k tabulce.

Pozn.: *** = Vyjíždějící akademičtí pracovníci – pracovníci, kteří v roce 2012 absolvovali zahraniční pobyt, započítávají se i ti pracovníci, jejichž pobyt začal v roce 2011. Započítávají se pouze pracovníci, jejichž pobyt trval více než 5 pracovních dní. Pokud VŠ uvádí i jinak dlouhé výjezdy, uvede to v poznámce k tabulce.

Pozn.: **** = Přijíždějící akademičtí pracovníci – pracovníci, kteří přijeli v roce 2012, započítávají se i ti pracovníci, jejichž pobyt začal v roce 2011. Započítávají se pouze pracovníci, jejichž pobyt trval více než 5 pracovních dní. Pokud VŠ uvádí i jinak dlouhé výjezdy, uvede to v poznámce k tabulce.

Tab. 12.2: Zapojení vysoké školy do mezinárodních programů výzkumu a vývoje

| MU | 7. rámcový program EK | | | CELKEM |
|---|-----------------------|----------------------------|---------|--------|
| | CELKEM | Z toho Marie-Curie Actions | Ostatní | |
| Přírodovědecká fakulta | | | | |
| Počet projektů | 8 | 2 | 11 | 19 |
| Počet vyslaných studentů* | | | | 0 |
| Počet přijatých studentů** | 3 | 2 | | 3 |
| Počet vyslaných akademických a vědeckých pracovníků*** | 8 | 3 | 4 | 12 |
| Počet přijatých akademických a vědeckých pracovníků**** | 1 | 1 | 8 | 9 |
| Dotace v tis. Kč | 8 728 | 3 336 | 14 535 | 23 263 |

Pozn.: * = Vyjíždějící studenti – studenti, kteří v roce 2012 absolvovali zahraniční pobyt, započítávají se i ti studenti, jejichž pobyt začal v roce 2011. Započítávají se pouze studenti, jejichž pobyt trval více než 4 týdny (28 dní). Pokud VŠ uvádí i jinak dlouhé výjezdy, uvede to v poznámce k tabulce.

Pozn.: ** = Přijíždějící studenti – studenti, kteří přijeli v roce 2012, započítávají se i ti studenti, jejichž pobyt začal v roce 2011. Započítávají se pouze studenti, jejichž pobyt trval více než 4 týdny (28 dní). Pokud VŠ uvádí i jinak dlouhé výjezdy, uvede to v poznámce k tabulce.

Pozn.: *** = Vyjíždějící akademičtí a vědečtí pracovníci – pracovníci, kteří v roce 2012 absolvovali zahraniční pobyt, započítávají se i ti pracovníci, jejichž pobyt začal v roce 2011. Započítávají se pouze pracovníci, jejichž pobyt trval více než 5 pracovních dní. Pokud VŠ uvádí i jinak dlouhé výjezdy, uvede to v poznámce k tabulce.

Pozn.: **** = Přijíždějící akademičtí a vědečtí pracovníci – pracovníci, kteří přijeli v roce 2012, započítávají se i ti pracovníci, jejichž pobyt začal v roce 2011. Započítávají se pouze pracovníci, jejichž pobyt trval více než 5 pracovních dní. Pokud VŠ uvádí i jinak dlouhé výjezdy, uvede to v poznámce k tabulce.

Tab. 12.3: Mobilita studentů a akademických pracovníků podle zemí*****

| MU, Přírodovědecká fakulta | | | | |
|--------------------------------------|---------------------------|----------------------------|--|---|
| Země | Počet vyslaných studentů* | Počet přijatých studentů** | Počet vyslaných akademických pracovníků*** | Počet přijatých akademických pracovníků**** |
| <i>Afghánistán</i> | | | | |
| <i>Albánie</i> | | | | |
| <i>Alžírsko</i> | | | | |
| <i>Americká Samoa</i> | | | | |
| <i>Americké Panenské ostrovy</i> | | | | |
| <i>Andorra</i> | | | | |
| <i>Angola</i> | | | | |
| <i>Anguilla</i> | | | | |
| <i>Antigua a Barbuda</i> | | | | |
| <i>Argentina</i> | | | | |
| <i>Arménie</i> | | | 1 | |
| <i>Aruba</i> | | | | |
| <i>Austrálie</i> | 1 | | 10 | |
| <i>Ázerbájdžán</i> | | | | |
| <i>Bahamy</i> | | | | |
| <i>Bahrajn</i> | | | | |
| <i>Bangladéš</i> | | | | |
| <i>Barbados</i> | | | | |
| <i>Belgie</i> | 5 | | 11 | 1 |
| <i>Belize</i> | | | | |
| <i>Bělorusko</i> | | 1 | 2 | 1 |
| <i>Benin</i> | | | | |
| <i>Bermudy</i> | | | | |
| <i>Bhútán</i> | | | | |
| <i>Bolívie</i> | | | | |
| <i>Bosna a Hercegovina</i> | | | | |
| <i>Botswana</i> | | | | |
| <i>Brazílie</i> | | 1 | 3 | |
| <i>Britské indickooceánské území</i> | | | | |
| <i>Britské Panenské ostrovy</i> | | | | |
| <i>Brunej</i> | | | | |
| <i>Bulharsko</i> | | | 7 | |
| <i>Burkina Faso</i> | | | | |
| <i>Burundi</i> | | | | |
| <i>Cookovy ostrovy</i> | | | | |
| <i>Curaçao</i> | | | | |
| <i>Čad</i> | | | | |
| <i>Černá Hora</i> | | | | |
| <i>Čína</i> | | | 9 | |
| <i>Dánsko</i> | 1 | | 4 | |
| <i>Demokratická republika Kongo</i> | | | | |
| <i>Dominika</i> | | | | |
| <i>Dominikánská republika</i> | | | | |

| | | | | |
|------------------------------|---|---|----|---|
| <i>Džibutsko</i> | | | | |
| <i>Egypt</i> | | 2 | 1 | |
| <i>Ekvádor</i> | | | | |
| <i>Eritrea</i> | | | | |
| <i>Estonsko</i> | | 1 | 3 | |
| <i>Etiopie</i> | | | | |
| <i>Faerské ostrovy</i> | | | | |
| <i>Falklandy (Malvíny)</i> | | | | |
| <i>Fidži</i> | | | | |
| <i>Filipíny</i> | | | | |
| <i>Finsko</i> | 6 | | 6 | |
| <i>Francie</i> | 8 | 3 | 59 | 2 |
| <i>Francouzská Guyana</i> | | | | |
| <i>Francouzská Polynésie</i> | | | | |
| <i>Gabon</i> | | | | |
| <i>Gambie</i> | | | | |
| <i>Ghana</i> | | | | |
| <i>Gibraltar</i> | | | | |
| <i>Grenada</i> | | | | |
| <i>Grónsko</i> | | | | |
| <i>Gruzie</i> | | | 1 | |
| <i>Guadeloupe</i> | | | | |
| <i>Guam</i> | | | | |
| <i>Guatemala</i> | | | | |
| <i>Guernsey</i> | | | | |
| <i>Guinea</i> | | | | |
| <i>Guinea-Bissau</i> | | | | |
| <i>Guyana</i> | | | | |
| <i>Haiti</i> | | | | |
| <i>Honduras</i> | | | | |
| <i>Hongkong</i> | | | | |
| <i>Chile</i> | | | 6 | |
| <i>Chorvatsko</i> | | | 6 | 1 |
| <i>Indie</i> | | 1 | 1 | 2 |
| <i>Indonésie</i> | | 1 | 1 | 1 |
| <i>Irák</i> | | | | |
| <i>Írán</i> | | 1 | | |
| <i>Irsko</i> | | | | |
| <i>Island</i> | | | | |
| <i>Itálie</i> | 3 | 3 | 25 | 2 |
| <i>Izrael</i> | | | 6 | |
| <i>Jamajka</i> | | | | |
| <i>Japonsko</i> | | | 3 | |
| <i>Jemen</i> | | | | |
| <i>Jersey</i> | | | | |
| <i>Jižní Afrika</i> | | | 15 | 1 |
| <i>Jižní Súdán</i> | | | | |
| <i>Jordánsko</i> | | | | |
| <i>Kajmanské ostrovy</i> | | | | |
| <i>Kambodža</i> | | | | |
| <i>Kamerun</i> | | | | |
| <i>Kanada</i> | | | 9 | 2 |

| | | | | |
|--|--|---|---|---|
| <i>Kapverdy</i> | | | | |
| <i>Karibské Nizozemsko (Bonaire, Sv. Eustach a Saba)</i> | | | | |
| <i>Katar</i> | | | | |
| <i>Kazachstán</i> | | | 4 | |
| <i>Keňa</i> | | | 1 | |
| <i>Kiribati</i> | | | | |
| <i>Kokosové (Keelingovy) ostrovy</i> | | | | |
| <i>Kolumbie</i> | | 1 | | |
| <i>Komory</i> | | | | |
| <i>Konžská republika</i> | | | | |
| <i>Korejská lidově demokratická republika</i> | | | | |
| <i>Korejská republika</i> | | | 2 | |
| <i>Kosovo</i> | | | | |
| <i>Kostarika</i> | | | 2 | |
| <i>Kuba</i> | | | | |
| <i>Kuvajt</i> | | | | |
| <i>Kypr</i> | | | 1 | |
| <i>Kyrgyzstán</i> | | | | |
| <i>Laos</i> | | | | |
| <i>Lesotho</i> | | | | |
| <i>Libanon</i> | | | | |
| <i>Libérie</i> | | | | |
| <i>Libye</i> | | | | |
| <i>Lichtenštejnsko</i> | | | | |
| <i>Litva</i> | | 1 | 1 | |
| <i>Lotyšsko</i> | | | | |
| <i>Lucembursko</i> | | | 1 | |
| <i>Macao</i> | | | 1 | |
| <i>Madagaskar</i> | | | 3 | |
| <i>Maďarsko</i> | | 1 | | 1 |
| <i>Makedonie</i> | | | | |
| <i>Malajsie</i> | | | | |
| <i>Malawi</i> | | | | |
| <i>Maledivy</i> | | | | |
| <i>Mali</i> | | | | |
| <i>Malta</i> | | | | |
| <i>Man</i> | | | | |
| <i>Maroko</i> | | | 1 | |
| <i>Maršallový ostrovy</i> | | | | |
| <i>Martinik</i> | | | | |
| <i>Mauricius</i> | | | | |
| <i>Mauritánie</i> | | | | |
| <i>Mayotte</i> | | | | |
| <i>Mexiko</i> | | | 2 | 1 |
| <i>Mikronésie</i> | | | | |
| <i>Moldavsko</i> | | | | |
| <i>Monako</i> | | | | |
| <i>Mongolsko</i> | | | | |
| <i>Montserrat</i> | | | | |
| <i>Mosambik</i> | | | 1 | |
| <i>Myanmar (Barma)</i> | | | | |
| <i>Namibie</i> | | | | |

| | | | | |
|------------------------------------|---|---|----|---|
| <i>Nauru</i> | | | | |
| <i>Německo</i> | 7 | | 68 | 5 |
| <i>Nepál</i> | | | | |
| <i>Niger</i> | | | | |
| <i>Nigérie</i> | | | | |
| <i>Nikaragua</i> | | | | |
| <i>Niue</i> | | | | |
| <i>Nizozemsko</i> | 3 | 1 | 15 | |
| <i>Norfolk</i> | | | | |
| <i>Norsko</i> | 8 | | 5 | 2 |
| <i>Nová Kaledonie</i> | | | | |
| <i>Nový Zéland</i> | | | 1 | |
| <i>Okupované palestinské území</i> | | | | |
| <i>Omán</i> | | | | |
| <i>Pákistán</i> | | | | |
| <i>Palau</i> | | | | |
| <i>Panama</i> | | | | |
| <i>Papua-Nová Guinea</i> | | | | |
| <i>Paraguay</i> | | | | |
| <i>Peru</i> | | 1 | | |
| <i>Pitcairn</i> | | | | |
| <i>Pobřeží slonoviny</i> | | | | |
| <i>Polsko</i> | 3 | 6 | 28 | 5 |
| <i>Portoriko</i> | | | | |
| <i>Portugalsko</i> | 1 | 5 | 16 | |
| <i>Rakousko</i> | 5 | 1 | 9 | |
| <i>Réunion</i> | | | | |
| <i>Rovníková Guinea</i> | | | | |
| <i>Rumunsko</i> | | 2 | 1 | 3 |
| <i>Rusko</i> | | | 19 | 2 |
| <i>Rwanda</i> | | | | |
| <i>Řecko</i> | 1 | 1 | 13 | |
| <i>Saint Pierre a Miquelon</i> | | | | |
| <i>Salvador</i> | | | | |
| <i>Samoa</i> | | | | |
| <i>San Marino</i> | | | | |
| <i>Saúdská Arábie</i> | | | | |
| <i>Senegal</i> | | | | |
| <i>Severní Mariany</i> | | | | |
| <i>Seychely</i> | | | | |
| <i>Sierra Leone</i> | | | | |
| <i>Singapur</i> | | | | |
| <i>Slovensko</i> | 1 | 6 | 26 | 2 |
| <i>Slovinsko</i> | | | 6 | |
| <i>Somálsko</i> | | | | |
| <i>Spojené arabské emiráty</i> | | | | |
| <i>Spojené království</i> | 3 | | 14 | 2 |
| <i>Spojené státy americké</i> | 3 | | 34 | 2 |
| <i>Srbsko</i> | | | | |
| <i>Středoafrická republika</i> | | | | |
| <i>Súdán</i> | | | | |
| <i>Surinam</i> | | | | |

| | | | | |
|--|-----------|-----------|------------|-----------|
| <i>Svalbard</i> | | | | |
| <i>Svatá Helena</i> | | | | |
| <i>Svatá Lucie</i> | | | | |
| <i>Svatý Bartoloměj</i> | | | | |
| <i>Svatý Kryštof a Nevis</i> | | | | |
| <i>Svatý Martin (francouzská část)</i> | | | | |
| <i>Svatý Martin (nizozemská část)</i> | | | | |
| <i>Svatý Tomáš a Princův ostrov</i> | | | | |
| <i>Svatý Vincenc a Grenadiny</i> | | | | |
| <i>Svazijsko</i> | | | | |
| <i>Sýrie</i> | | | | |
| <i>Šalomounovy ostrovy</i> | | | | |
| <i>Španělsko</i> | 19 | 23 | 26 | |
| <i>Šrí Lanka</i> | | | | |
| <i>Švédsko</i> | 3 | | 20 | 1 |
| <i>Švýcarsko</i> | 3 | | 33 | 1 |
| <i>Tádžikistán</i> | | | | |
| <i>Tanzanie</i> | | | | |
| <i>Thajsko</i> | | | | |
| <i>Tchaj-wan</i> | | | 3 | |
| <i>Togo</i> | | | | |
| <i>Tokelau</i> | | | | |
| <i>Tonga</i> | | | | |
| <i>Trinidad a Tobago</i> | | | | |
| <i>Tunisko</i> | | | | |
| <i>Turecko</i> | | 2 | 6 | |
| <i>Turkmenistán</i> | | | | |
| <i>Turks a Caicos</i> | | | | |
| <i>Tuvalu</i> | | | | |
| <i>Uganda</i> | | | | |
| <i>Ukrajina</i> | | | 1 | 1 |
| <i>Uruguay</i> | | | | |
| <i>Uzbekistán</i> | | | | |
| <i>Vánoční ostrov</i> | | | | |
| <i>Vanuatu</i> | | | | |
| <i>Vatikán</i> | | | | |
| <i>Venezuela</i> | | | | |
| <i>Vietnam</i> | | | | |
| <i>Východní Timor</i> | | | | |
| <i>Wallis a Futuna</i> | | | | |
| <i>Zambie</i> | | | | |
| <i>Západní Sahara</i> | | | | |
| <i>Zimbabwe</i> | | | 2 | |
| <i>Ostatní země</i> | | | | |
| CELKEM | 84 | 65 | 555 | 41 |

Pozn.: * = Vyjíždějící studenti – studenti, kteří v roce 2012 absolvovali zahraniční pobyt, započítávají se i ti studenti, jejichž pobyt začal v roce 2011. Započítávají se pouze studenti, jejichž pobyt trval více než 4 týdny (28 dní). Pokud VŠ uvádí i jinak dlouhé výjezdy, uveďte to v poznámce k tabulce.

Pozn.: ** = Přijíždějící studenti – studenti, kteří přijeli v roce 2012, započítávají se i ti studenti, jejichž pobyt začal v roce 2011. Započítávají se pouze studenti, jejichž pobyt trval více než 4 týdny (28 dní). Pokud VŠ uvádí i jinak dlouhé výjezdy, uveďte to v poznámce k tabulce.

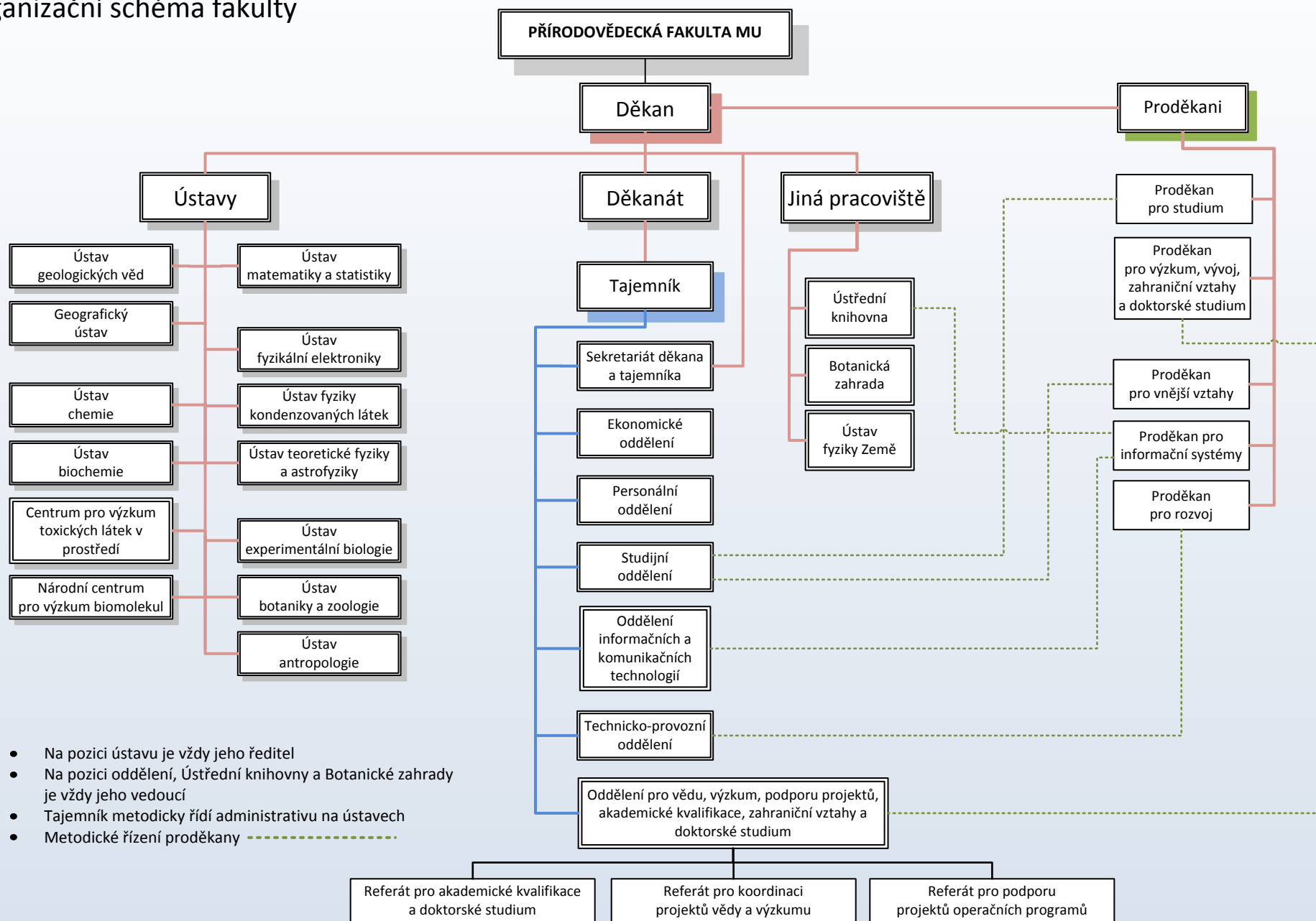
Pozn.: *** = Vyjíždějící akademičtí pracovníci – pracovníci, kteří v roce 2012 absolvovali zahraniční pobyt, započítávají se i ti pracovníci, jejichž pobyt začal v roce 2011. Započítávají se pouze pracovníci, jejichž pobyt trval více než 5 pracovních dní. Pokud VŠ uvádí i jinak dlouhé výjezdy, uveďte to v poznámce k tabulce.

Pozn.: **** = Přijíždějící akademičtí pracovníci – pracovníci, kteří přijeli v roce 2012, započítávají se i ti pracovníci, jejichž pobyt začal v roce 2011. Započítávají se pouze pracovníci, jejichž pobyt trval více než 5 pracovních dní. Pokud VŠ uvádí i jinak dlouhé výjezdy, uveďte to v poznámce k tabulce.

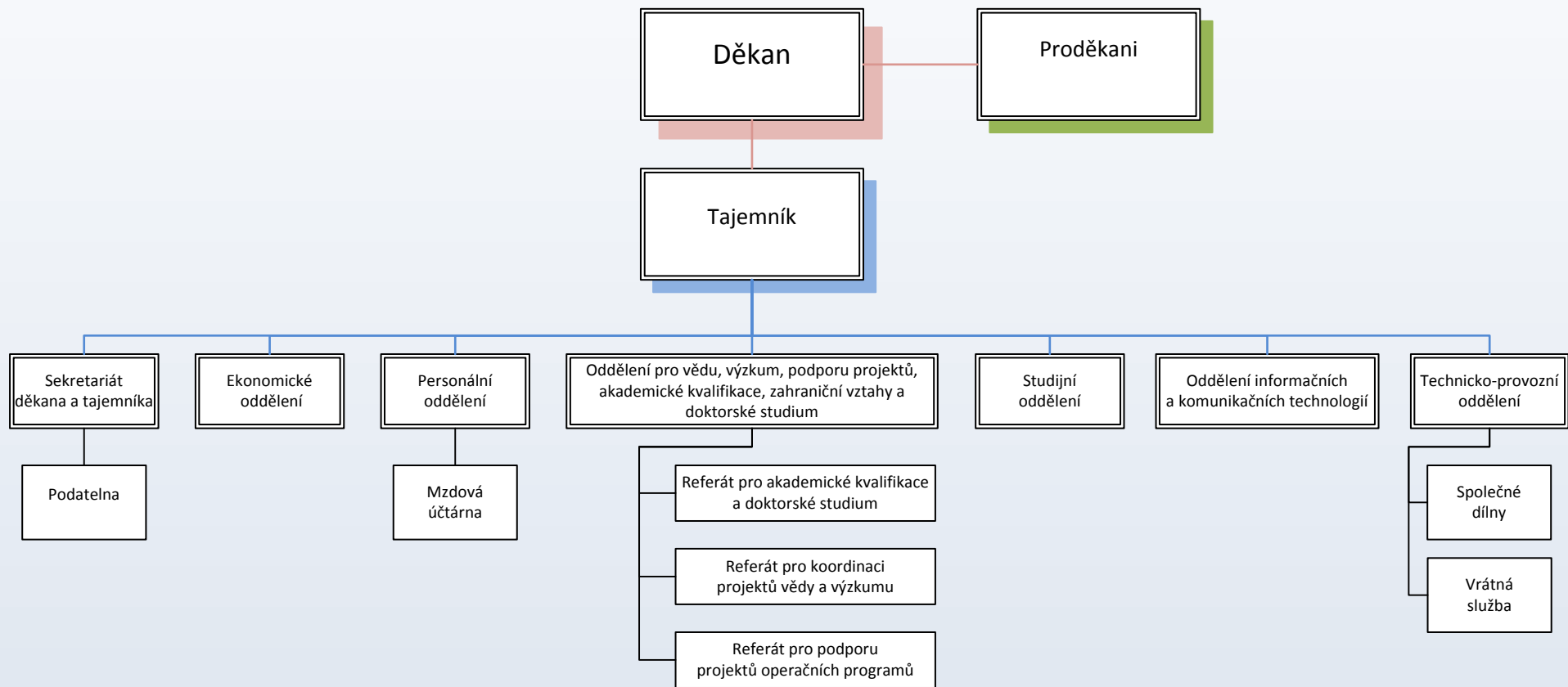
Pozn.: ***** = V tabulce 12.3 Mobilita studentů a akademických pracovníků podle zemí je nově v Rámcové osnově výroční zprávy o činnosti pro rok 2012 uveden výčet zemí. Uvedená změna usnadní zpracování získaných údajů MŠMT a současně by neměla představovat dodatečnou zátěž při vyplňování pro vysoké školy. V případě neexistence mobility z dané země nevyplňujte prosím buňku.

**Tab. 15.3: Zapojení vysoké školy do Fondu rozvoje vysokých škol
v roce 2012 (pouze pro veřejné vysoké školy)**

| MU, PŘF | | Poskytnuté finanční prostředky v tis. Kč | | |
|-----------------|--------------------------|--|-------------|-------------|
| Tematický okruh | Počet přijatých projektů | Kapitálové | Běžné | CELKEM |
| <i>A</i> | | | | |
| <i>B</i> | | | | |
| <i>C</i> | | | | |
| <i>E</i> | | | | |
| <i>F</i> | 7 | 0 | 992 | 992 |
| <i>G</i> | 12 | 0 | 1364 | 1364 |
| CELKEM | 19 | 0 | 2356 | 2356 |



- Na pozici ústavu je vždy jeho ředitel
- Na pozici oddělení, Ústřední knihovny a Botanické zahrady je vždy jeho vedoucí
- Tajemník metodicky řídí administrativu na ústavech
- Metodické řízení proděkany - - - - -



- Na pozici oddělení je vždy jeho vedoucí
- Metodické řízení proděkany (viz organizační schéma fakulty)

Příloha č. 2 Výroční zpráva o činnosti Přírodovědecké fakulty Masarykovy univerzity za rok 2012

Vědecká rada Přírodovědecké fakulty Masarykovy univerzity v roce 2012

Předseda

- doc. RNDr. Jaromír Leichmann, Dr.

Interní členové

- doc. RNDr. Zdeněk Bochníček, Dr.
- doc. RNDr. Petr Dobrovolný, CSc.
- prof. RNDr. Zuzana Došlá, DSc.
- prof. RNDr. Petr Dubový, CSc.
- prof. Ing. Petr Dvořák, CSc.
- doc. RNDr. Milan Gelnar, CSc.
- prof. RNDr. Ivan Holoubek, CSc.
- prof. RNDr. Josef Humlíček, CSc.
- prof. RNDr. Milan Chytrý, Ph.D.
- prof. RNDr. Josef Janyška, DSc.
- prof. RNDr. Viktor Kanický, DrSc.
- prof. RNDr. Petr Klán, Ph.D.
- prof. RNDr. Jaroslav Koča, DrSc.
- prof. RNDr. Igor Kučera, DrSc.
- prof. RNDr. Milan Novák, CSc.
- prof. RNDr. Jiří Rosický, DrSc.
- prof. RNDr. Jan Slovák, DrSc.
- prof. PhDr. Jiří Svoboda, DrSc.
- prof. RNDr. Jan Šmarda, CSc.
- prof. RNDr. Mojmír Šob, DrSc.
- prof. RNDr. David Trunec, CSc.
- prof. Rikard von Unge, Ph.D.

Externí členové

- RNDr. Igor Broska, DrSc. (*Slovenská akademie věd, Geologický institut ,Bratislava)*)
- prof. RNDr. Jaroslav Cihlář, CSc. (*Chemická fakulta Vysokého učení technické v Brně*)
- doc. RNDr. Miroslav Doupovec, CSc. (*Fakulta strojního inženýrství Vysokého učení technického v Brně*)
- prof. RNDr. Petr Dub, CSc. (*Fakulta strojního inženýrství Vysokého učení technického v Brně*)
- prof. MVDr. RNDr. Petr Hořín, CSc. (*Veterinární a farmaceutická*)

univerzita v Brně)

- RNDr. Karel Kirchner, CSc. (*Ústav geoniky AV ČR, pobočka Brno*)
 - doc. RNDr. Stanislav Kozubek, DrSc. (*Biofyzikální ústav Akademie věd ČR*)
 - prof. RNDr. Bohdan Maslowski, DrSc. (*Matematicko-fyzikální fakulta Univerzity Karlovy*)
 - prof. RNDr. Pavel Peč, CSc. (*Přírodovědecká fakulta Univerzity Palackého v Olomouci*)
 - RNDr. Ing. Jaroslav Rožnovský, CSc. (*Český hydrometeorologický ústav Brno*)
 - prof. MVDr. Jiří Rubeš, CSc. (*Výzkumný ústav veterinárního lékařství Brno*)
- prof. RNDr. Jan Zima, DrSc. (*Ústav biologie obratlovců Akademie věd ČR v Brně*)

Akademický senát Přírodovědecké fakulty Masarykovy univerzity v roce 2012

Předseda

- Dipl. Biol. Jiří Schlaghamerský, Ph.D.

Předseda zaměstnanecké komory

- Mgr. Tomáš Kašparovský, Ph.D.

Předseda studentské komory

- Mgr. Eva Majerová

Členové zaměstnanecké komory

- doc. RNDr. Vít Gloser, Ph.D.
- prof. RNDr. Jiří Kalvoda, CSc.
- Mgr. Tomáš Kašparovský, Ph.D.
- doc. Mgr. Michal Kunc, Ph.D.
- RNDr. Pavel Lízal, Ph.D.
- doc. RNDr. Petr Mikulík, Ph.D.
- Mgr. Ondřej Mulíček, Ph.D.
- Mgr. Kamil Paruch, PhD.
- Mgr. Martin Řezáč, Ph.D.
- Mgr. Daniel Seidenglanz, Ph.D.
- Dipl. Biol. Jiří Schlaghamerský, Ph.D.
- doc. Mgr. Petr Vašina, Ph.D.
- doc. RNDr. Petr Zbořil, CSc.
- RNDr. Miloslav Zejda, Ph.D.
- Mgr. Petr Zemánek, Ph.D.

Členové studentské komory

- Bc. Tomáš Buryška
- Bc. Ludmila Daňková
- Mgr. Vojtěch Didi
- Mgr. Pavel Dvořák
- Bc. Miroslav Krepl
- Mgr. Eva Majerová
- Bc. Iva Petráňová
- Mgr. Vendula Roblová
- Mgr. Pavel Souček
- RNDr. Ondřej Šerý
- Lucie Šimoníková
- Mgr. Tereza Warchilová

Příloha č. 4 Výroční zpráva o činnosti Přírodovědecké fakulty Masarykovy univerzity za rok 2012

Orgány Přírodovědecké fakulty Masarykovy univerzity v roce 2012

Děkan

doc. RNDr. Jaromír Leichmann, Dr.

Proděkani

Proděkan pro studium

doc. RNDr. Zdeněk Bochníček, Dr.

Proděkan pro výzkum, vývoj, zahraniční vztahy a doktorské studium

prof. RNDr. Viktor Kanický, DrSc.

Proděkanka pro vnější vztahy

prof. RNDr. Zuzana Došlá, DSc.

Proděkan pro rozvoj (statutární zástupce děkana)

doc. RNDr. Milan Gelnar, CSc.

Proděkan pro informační systémy

prof. RNDr. David Trunec, CSc.

Tajemnice

RNDr. Mgr. Daniela Dvorská

**Příloha č. 5 Výroční zpráva o činnosti Přírodovědecké fakulty Masarykovy
univerzity za rok 2012**

**Disciplinární komise Přírodovědecké fakulty Masarykovy
univerzity v roce 2012**

Předsedkyně:

- prof. RNDr. Zuzana Došlá, DrSc., předsedkyně

Členové:

- prof. RNDr. Zdeněk Glatz, CSc.
- prof. RNDr. Jan Šmarda, CSc.
- Bc. Ludmila Daňková
- Mgr. Tereza Warchilová
- Lucie Šimoníková