



FAKULTA
SOCIÁLNÍCH STUDIÍ
Masarykova univerzita

Výroční zpráva 2016

ÚVOD

Vážené čtenářky, vážení čtenáři,

je mi potěšením předložit vám k přečtení pravidelnou výroční zprávu Fakulty sociálních studií za období roku 2016. V hlavních rysech postihuje naši aktivitu v oblastech vzdělávání, internacionalizace, ve výzkumu a jako obvykle tvoří samostatnou část hospodaření fakulty za uplynulý rok, zpráva o činnosti Akademického senátu a Vědecké rady FSS a dalších pracovišť fakulty.

Podstatnou skutečností loňského roku byl mírný pokles v počtu podaných přihlášek ke studiu a to o 2,5 % ve srovnání s předchozím rokem. Tento ukazatel není příznivý, ale současně také neznamená alarmující stav, když si uvědomíme, že v roce 2015 došlo naopak k nárůstu na 104 %. Podíváme-li se na počet podaných přihlášek v roce 2014, zjistíme, že v roce 2016 jsme zaznamenali nepatrně vyšší míru zájmu o studium na FSS.



Z pohledu vyváženého vývoje je ovšem důležité sledovat asymetrický poměr mezi podanými přihláškami na jednotlivé obory a katedry. Na tomto místě je bohužel nutné konstatovat, že přetrvával pokles zájmu o evropská studia, veřejnou politiku a lidské zdroje a také sociologii. Zvláště zneklidňující je skutečnost, že se v případě sociologie jedná o zakládající katedru fakulty, která dlouhodobě patří mezi klíčová pracoviště. Vedení fakulty v této souvislosti přijalo novou koncepci vnějších vztahů s cílem dalšího posílení propagace studia u nás. Ukazuje se, že se problematika poklesu zájmu o sociologii netýká pouze naší fakulty, ale má obecnější povahu. I když nelze jednoznačně určit příčinu, je potřeba hledat cesty k obnovení zájmu o tento obor.

Fakulta také v loňském roce potvrdila záměr usilovat o co nejvyšší kvalitu uchazeče, a proto zachovala kritérium vysoké výběrovosti, které je zárukou dlouhodobě udržitelného solidního vzdělávání. Neupřednostnila

ÚVOD

kvantitativní nárůst s možným krátkodobým efektem, ale podržela si pověst náročné fakulty. Překročení limitů v počtech přijímaných studentů by nedávalo smysl ani z hlediska rozpočtového nastavení financování pedagogické činnosti. Ačkoliv došlo k nepatrnému zvýšení normativu na jednoho studenta ze strany ministerstva školství, dělo se tak v posledních letech cestou snižování celkového počtu studujících a k reálnému navýšení disponibilních prostředků fakticky nedošlo.

Přes nepříliš optimistické vyhlídky v oblasti vysokoškolského financování je z pohledu vedení fakulty možné podporovat zvyšování kvality na úrovni kateder. Dělo se tak úpravou pravidel tvorby rozpočtu, kdy byly více zohledněny parametry, které motivují ke kvalitativnímu zlepšování.

Od poslední výroční zprávy uplynul rok, v němž se odehrálo několik zásadních událostí. Pro fakultní i širší veřejnost bylo skutečně smutnou zprávou oznámení o úmrtí profesora Iva Možného 10. září 2016 ve věku 84 let. Vklad Iva Možného ke vzniku fakulty je nepřehlédnutelný a připomenutí jeho významu se uskutečňuje při řadě příležitostí. S prvním děkanem odešla významná osobnost, která vdechla fakultě nezapomenutelnou atmosféru a určila směr pro následovníky. Ivo Možný si zaslouží naši vzpomínku a pro trvalé připomenutí jeho významu ponese fakultní atrium jeho jméno. Důstojné uctění památky zakládajícího člena fakulty se uskuteční v čase oslav 20. výročí vzniku fakulty, kdy bude v jejích prostorách umístěna pamětní deska.

Břetislav Dančák
děkan

OBSAH

1. ÚVOD.....	2
2. VZDĚLÁVÁNÍ.....	
2.1. Studijní obory na FSS.....	5
2.2. Příjímací řízení.....	7
2.3. Bilance studia.....	12
2.4. CŽV.....	16
2.5. Úspěchy a ocenění studentů fakulty.....	16
3. INTERNACIONALIZACE.....	19
3.1. Anglicky vyučované obory a výuka v cizích jazycích.....	19
3.2. Mobilita studentů a zaměstnanců v rámci mezinárodních smluv.....	20
4. VÝZKUM.....	24
4.1. Publikační činnost.....	24
4.2. Výzkumné projekty.....	29
4.3. Výzkumná pracoviště.....	30
5. HOSPODAŘENÍ A ORGANIZAČNÍ STRUKTURA.....	36
5.1. Hospodaření.....	36
5.2. Organizační struktura.....	42
5.3. Pracoviště.....	44

KAPITOLA 2: Vzdělávání

2. 1. Studijní obory - bakalářské, magisterské, doktorské

Fakulta sociálních studií nabízela v roce 2016 výuku v následujících studijních oborech:

V bakalářském studiu jednooborovém

- Evropská studia (forma prezenční),
- Mezinárodní vztahy (forma prezenční),
- Politologie (forma prezenční),
- Psychologie (forma prezenční),
- Sociální práce (forma prezenční i kombinovaná),
- Sociologie (forma prezenční),
- Žurnalistika (forma kombinovaná).

V bakalářském studiu dvouoborovém

- Bezpečnostní a strategická studia (forma prezenční),
- Environmentální studia (forma prezenční),
- Evropská studia (forma prezenční),
- Genderová studia (forma prezenční),
- Mediální studia a žurnalistika (forma prezenční),
- Mezinárodní vztahy (forma prezenční),
- Politologie (forma prezenční),
- Psychologie (forma prezenční),
- Sociální antropologie (forma prezenční),
- Sociální práce (forma prezenční),
- Sociologie (forma prezenční),
- Veřejná politika a lidské zdroje (forma prezenční).

V navazujícím magisterském studiu jednooborovém

- Bezpečnostní a strategická studia (forma prezenční),
- Cultural Sociology (forma prezenční),
- Energy Security Studies (forma prezenční),
- Environmentální studia (forma prezenční),
- European Governance (forma prezenční),
- European Politics (forma prezenční),
- Evropská studia (forma prezenční),
- International Joint Master's Degree in Cultural Sociology (forma prezenční),
- Joint Master Programme in International Relations: Europe from the Visegrad Perspective (forma prezenční),
- Mediální studia a žurnalistika (forma prezenční),
- Mezinárodní vztahy (forma prezenční),
- Mezinárodní vztahy a energetická bezpečnost (forma prezenční),
- Politologie (forma prezenční),
- Psychologie (forma prezenční),
- Sociální práce (forma prezenční i kombinovaná),

KAPITOLA 2: Vzdělávání

- Sociologie (forma prezenční),
- Sociology (forma prezenční),
- Veřejná politika a lidské zdroje (forma prezenční i kombinovaná).

Doktorský studijní program

FSS MU disponuje celkem devíti akreditovanými obory v pěti studijních programech:

- Doktorský studijní program politologie (obor: politologie),
- Doktorský studijní program mezinárodní teritoriální studia (obory: evropská studia, mezinárodní vztahy),
- Doktorský studijní program psychologie (obory: obecná psychologie, sociální psychologie, vývojová psychologie),
- Doktorský studijní program sociální politika a sociální práce (obor: sociální politika a sociální práce),
- Doktorský studijní program sociologie (obory: sociologie, humanitní environmentalistika).

V roce 2016 fakulta příliš neměnila nabídku studijních oborů, připravovala se ale na otevření několika nových anglických oborů v roce 2017.

KAPITOLA 2: Vzdělávání

2. 2. Přijímací řízení- bakalářské, magisterské, doktorské

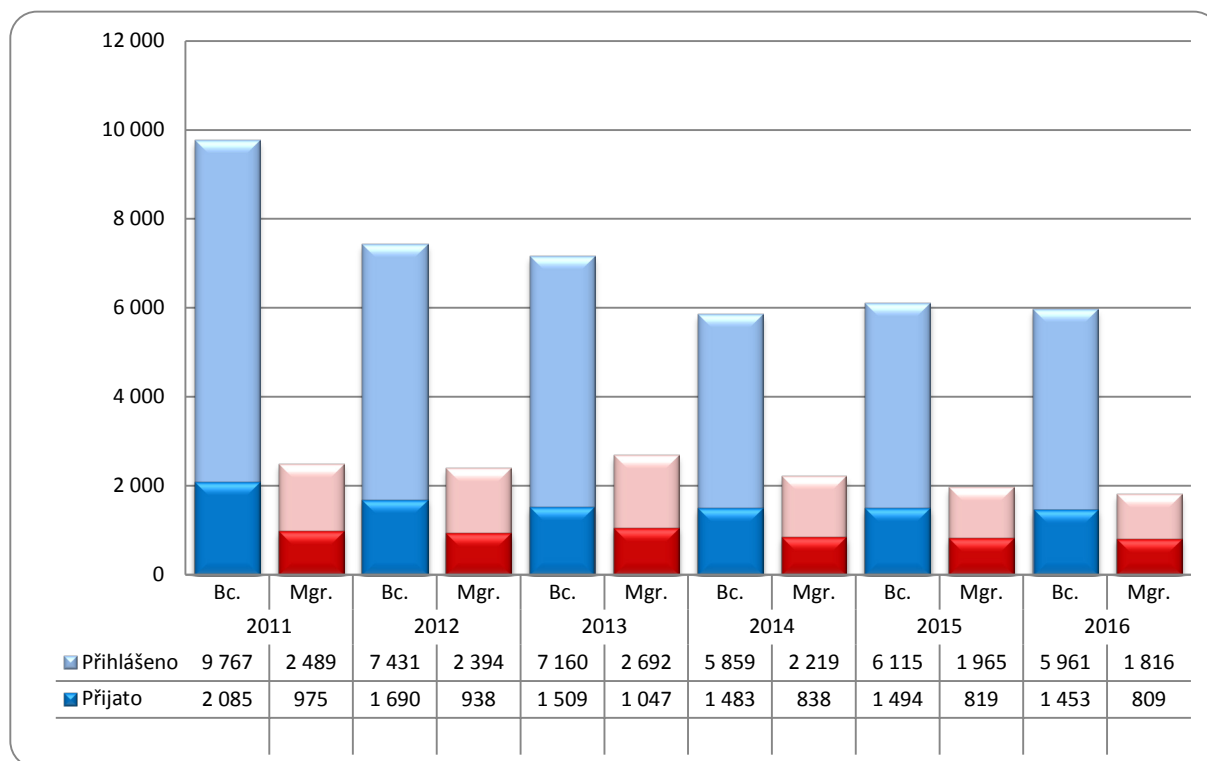
Rok 2016 znamenal mírný pokles přihlášek do bakalářského studia, přesto si fakulta nadále udržela vysokou výběrovost přijímaných studentů. V přijímacím řízení do bakalářského a navazujícího magisterského studia plnila fakulta plán MU – řízení oproti roku 2015 klesat o několik procent přijatých uchazečů s ohledem na celkový vývoj přihlášek.

Celkově bylo v roce 2016 do přijímacího řízení pro bakalářské studium na FSS podáno 5 961 přihlášek. Přijato bylo 1 453 uchazečů, tedy 24,38 % (v roce 2015 24,43 %).

V navazujícím magisterském studiu (včetně oborů v angličtině) bylo podáno 1 816 přihlášek ke studiu a přijato 809 uchazečů (44,55 %; v roce 2015 41,68 %).

Graf 1

Počty přihlášek ke studiu a počty přijatých
Bakalářské a magisterské studium, prezenční a kombinované



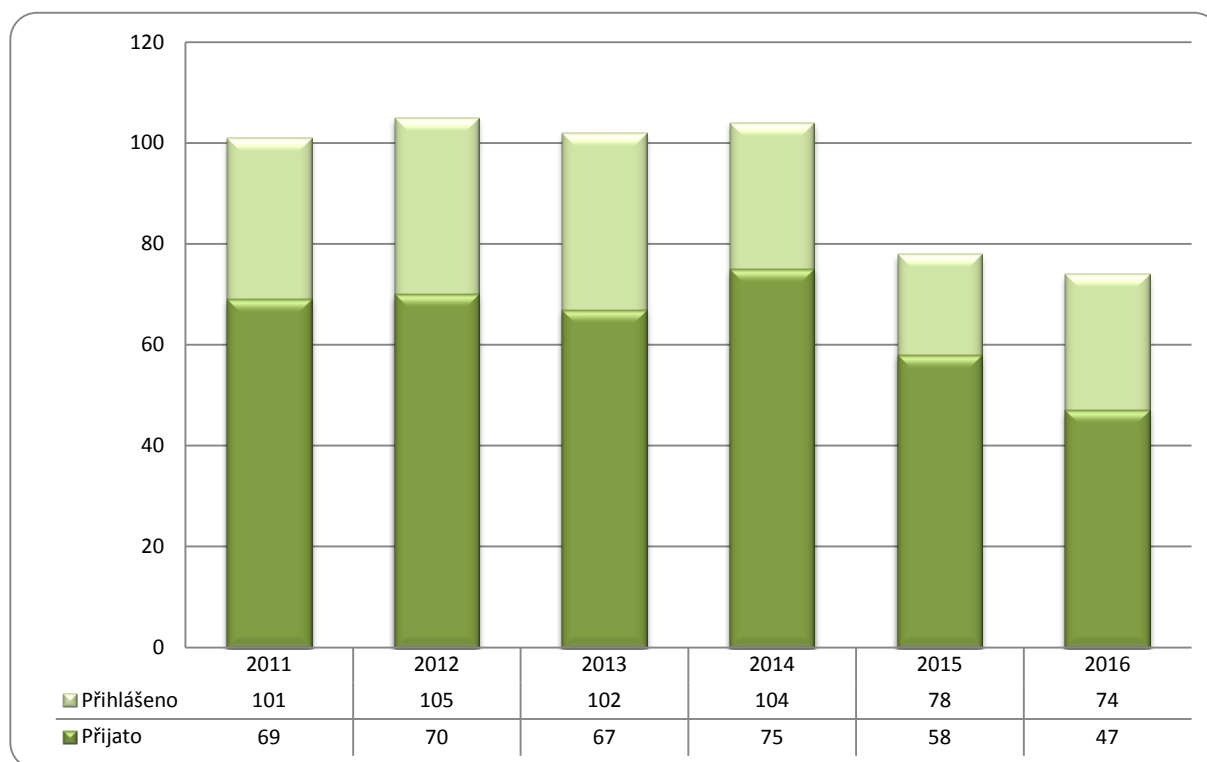
Skutečnost paralelního nárůstu počtu studentů, kteří ukončili bakalářské studium, pak znamená, že vývoj celkového počtu studentů je v magisterském studiu odlišný od bakalářského – klesá výrazně pomaleji, což je provázáno vyšším procentem zapsaných studentů navržených k přijetí. Jeho význam z hlediska celkového pedagogického výkonu fakulty tudíž adekvátně roste. Tento vývoj je plně v souladu s vizí žádoucího soustředění se fakulty na magisterské a doktorské studium

KAPITOLA 2: Vzdělávání

V roce 2016 bylo do doktorského studia přijato 39 nových studentů do prezenční a 3 do kombinované formy studia. Celkový počet přijatých studentů je ve srovnání s rokem 2015 nižší. K 31. říjnu 2016 studovalo v DSP na FSS celkem 235 studentů, což je počet mírně nižší oproti předchozímu roku (viz graf 7). Nižší počet studentů je důsledkem nižšího počtu přijatých studentů a částečně i vyššího počtu absolventů.

Graf 2

Počty přihlášek ke studiu a počty přijatých
Doktorské studium, prezenční a kombinované

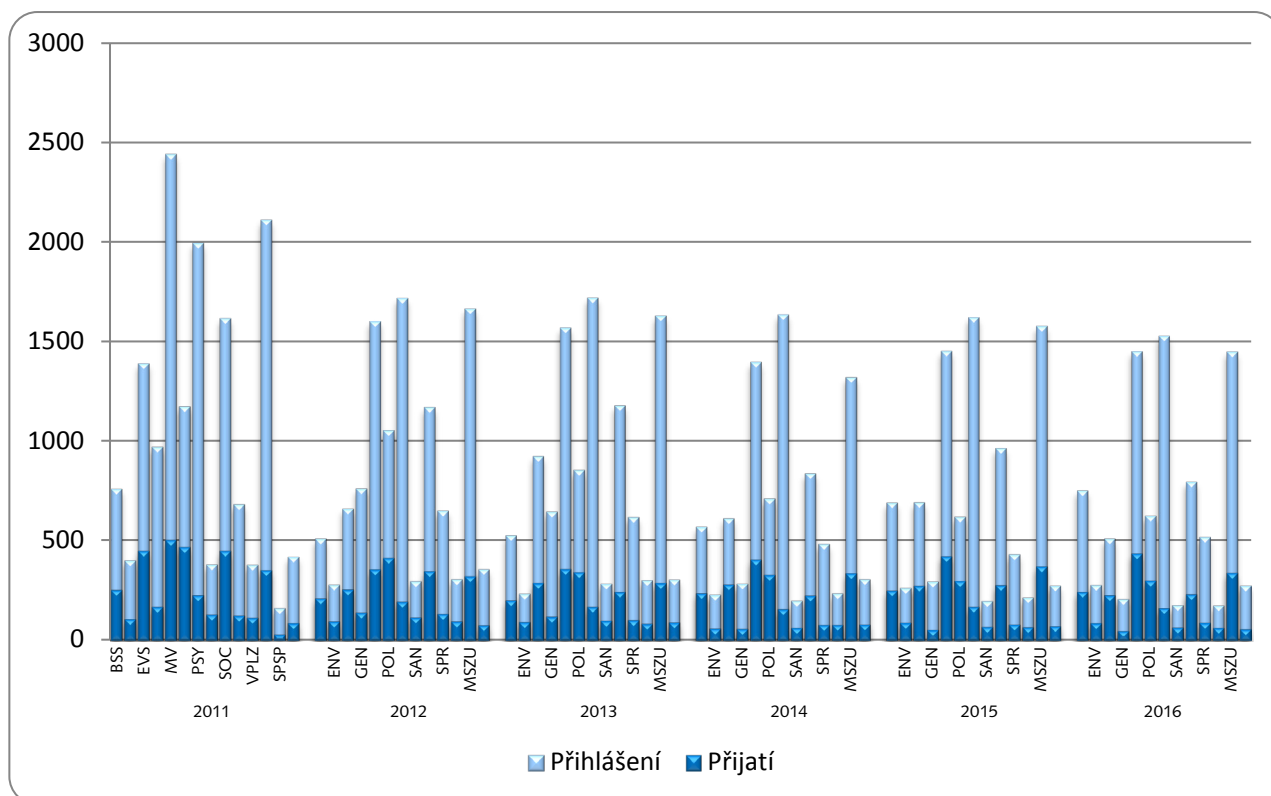


KAPITOLA 2: Vzdělávání

Přijímací řízení do bakalářského studia nadále využívalo tzv. *Národní srovnávací zkoušky (NSZ)* organizované SCIO s.r.o. Pro přijímací řízení do akademického roku 2016/2017 bylo využito testů *Obecných studijních předpokladů (OSP)* s vahou 40 % a *Základů společenských věd* s vahou 60 % na celkovém výsledku testu.

Graf 3

Počty přihlášek ke studiu a počty přijatých po oborech
Bakalářské studium, prezenční a kombinované



	2011		2012		2013		2014		2015		2016	
BSS	762	251	511	209	529	199	571	235	692	248	753	241
ENV	402	106	280	94	234	91	229	59	263	88	278	87
EVS	1391	446	662	253	925	285	613	279	693	272	512	224
GEN	972	167	763	138	647	119	286	57	295	52	208	48
MV	2440	500	1602	353	1569	354	1397	402	1453	419	1451	433
POL	1174	464	1055	410	855	340	712	326	621	295	626	298
PSY	1994	225	1718	192	1720	168	1635	155	1621	168	1528	160
SAN	381	128	298	115	285	98	199	62	197	68	177	64
SOC	1616	445	1171	345	1179	241	839	223	965	275	796	229
SPR	683	123	652	132	620	102	485	78	432	79	520	88
VPLZ	380	113	308	94	303	83	236	78	216	66	176	63
MSZU	2111	350	1665	319	1630	285	1322	335	1577	368	1449	336
SPSP	163	29	-	-	-	-	-	-	-	-	-	-
ZUR	421	86	358	77	306	90	307	80	275	71	276	56

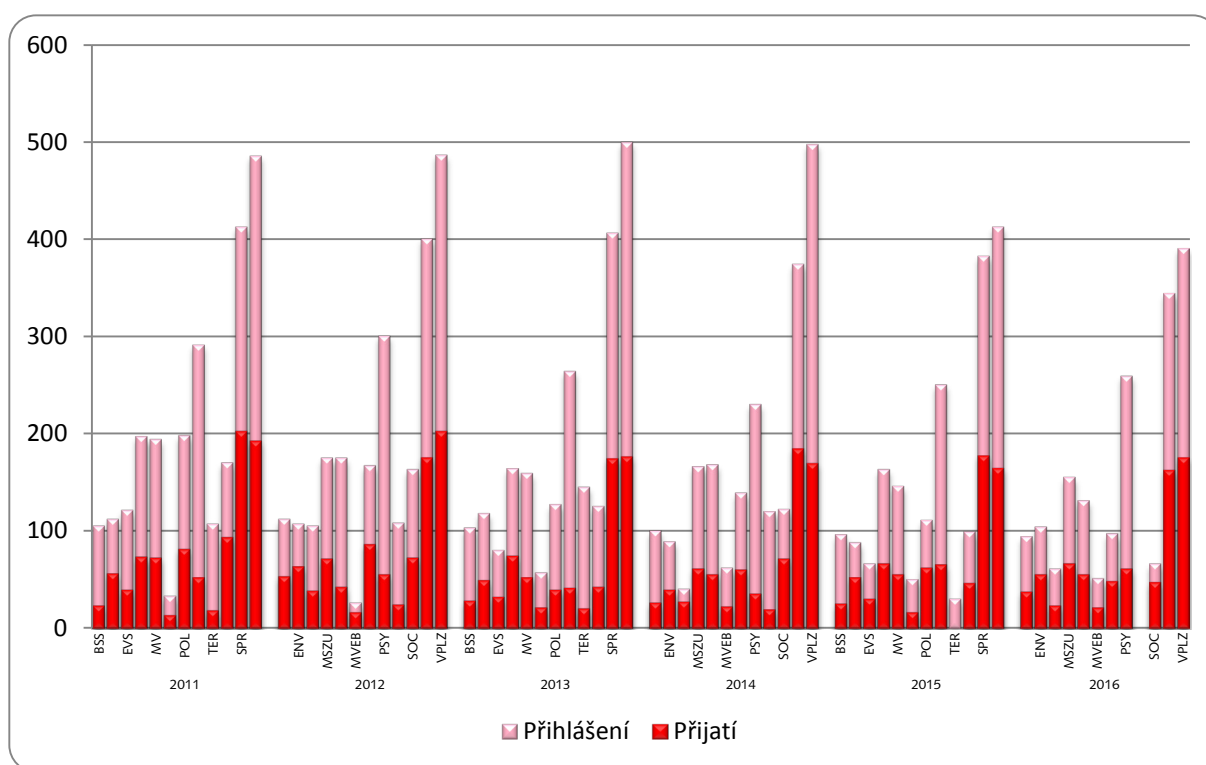
KAPITOLA 2: Vzdělávání

Během roku 2016 se na FSS konala dvě přijímací řízení do navazujícího magisterského studia – pro zahájení studia v jarním semestru 2015/2016 (495 přihlášek, 234 přijatých) a pro zahájení studia v podzimním semestru 2016/2017 (1 321 přihlášek, 575 přijatých).

Celkem tedy uchazeči v navazujícím magisterském studiu podali 1 816 přihlášek a FSS zaznamenala setrvalý zájem o studium. Přijato na základě přijímacího řízení bylo 809 uchazečů; v porovnání s předchozími lety se výběrovost přijímání příliš nemění.

Graf 4

Počty přihlášek ke studiu a počty přijatých po oborech
Magisterské studium, prezenční a kombinované

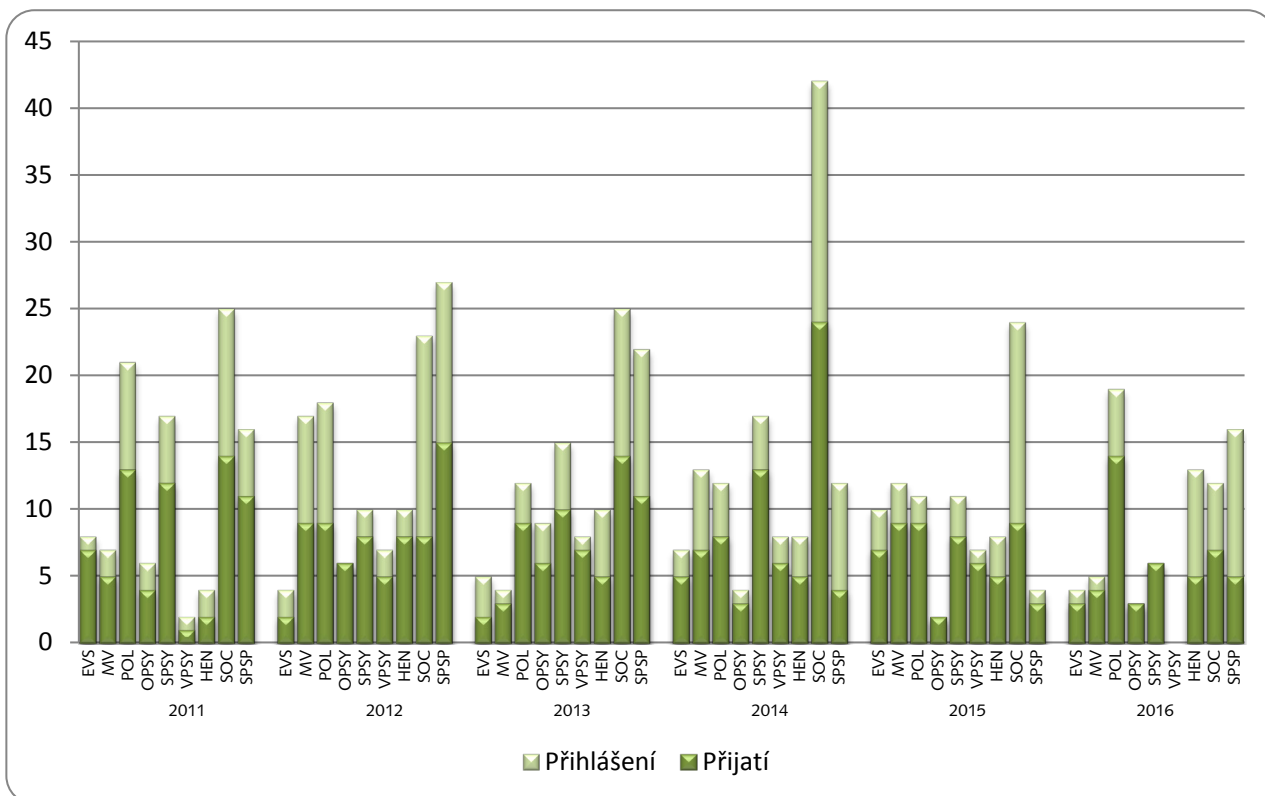


	2011		2012		2013		2014		2015		2016	
BSS	106	24	113	54	104	29	101	27	97	26	95	38
ENV	113	57	108	64	119	50	90	40	89	53	105	56
EVS	122	40	106	39	81	33	41	28	67	31	62	24
MSZU	198	74	176	72	165	75	167	62	164	67	156	67
MV	195	73	176	43	160	53	169	56	147	56	132	56
MVEB	34	14	27	17	58	22	63	23	51	17	52	22
POL	199	82	168	87	128	40	140	61	112	63	98	49
PSY	292	53	301	56	265	42	231	36	251	66	260	62
TER	108	19	109	25	146	21	121	20	31	1	0	0
SOC	171	94	164	73	126	43	123	72	100	47	67	48
SPR	413	203	401	176	407	175	375	185	383	178	345	163
VPLZ	486	193	487	203	500	177	498	170	413	165	391	176

KAPITOLA 2: Vzdělávání

Graf 5

Počty přihlášek ke studiu a počty přijatých po oborech
Doktorské studium, prezenční a kombinované



	2011		2012		2013		2014		2015		2016	
EVS	8	7	4	2	5	2	7	5	10	7	4	3
MV	7	5	17	9	4	3	13	7	12	9	5	4
POL	21	13	18	9	12	9	12	8	11	9	19	14
OPSY	6	4	6	6	9	6	4	3	2	2	3	3
SPSY	17	12	10	8	15	10	17	13	11	8	6	6
VPSY	2	1	7	5	8	7	8	6	7	6	0	0
HEN	4	2	10	8	10	5	8	5	8	5	13	5
SOC	25	14	23	8	25	14	42	24	24	9	12	7
SPSP	16	11	27	15	22	11	12	4	4	3	16	5

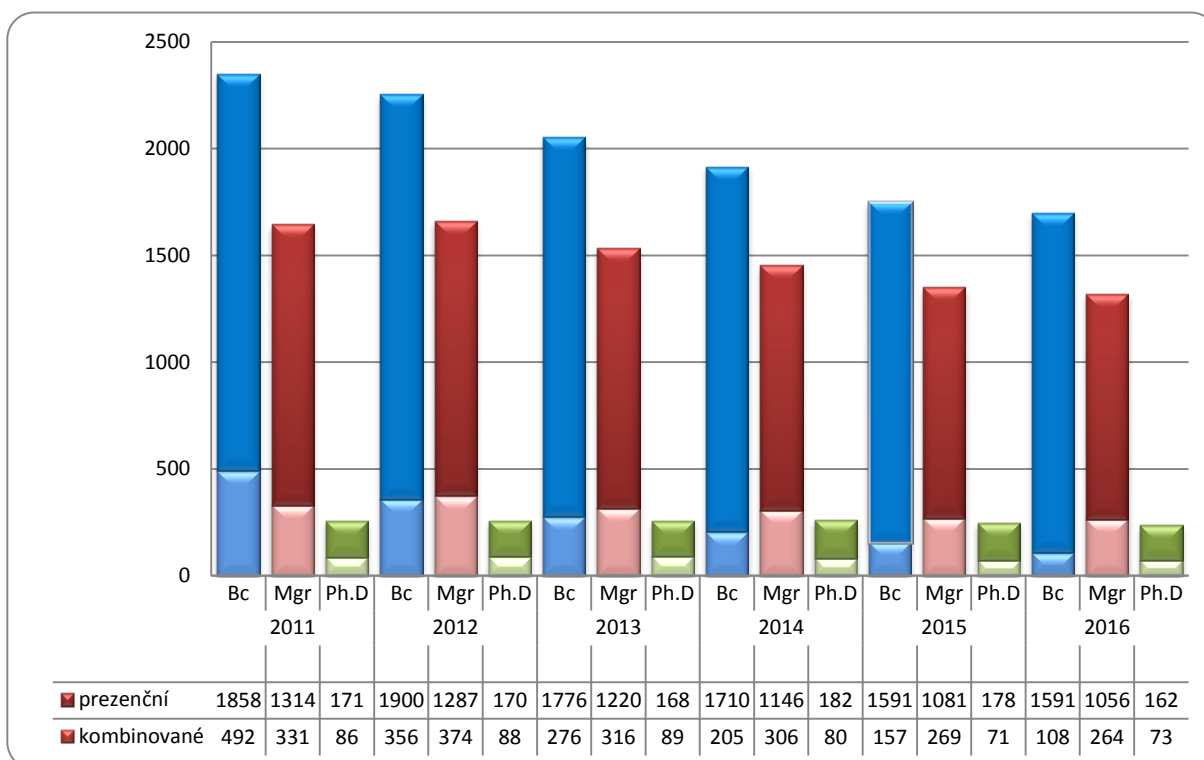
KAPITOLA 2: Vzdělávání

2. 3. Bilance studia - bakalářské, magisterské, doktorské

Graf 6

Počty studentů

Bakalářské, magisterské a doktorské studium, prezenční a kombinované



K 31. říjnu 2016 měla FSS v prezenční a kombinované formě bakalářského a navazujícího magisterského studia celkem 3 098 studujících. V bakalářské prezenční formě již šestým rokem pokračuje řízená stagnace. Cílem této strategie je posílení kvality studia a zlepšení poměru studentů na učitele.

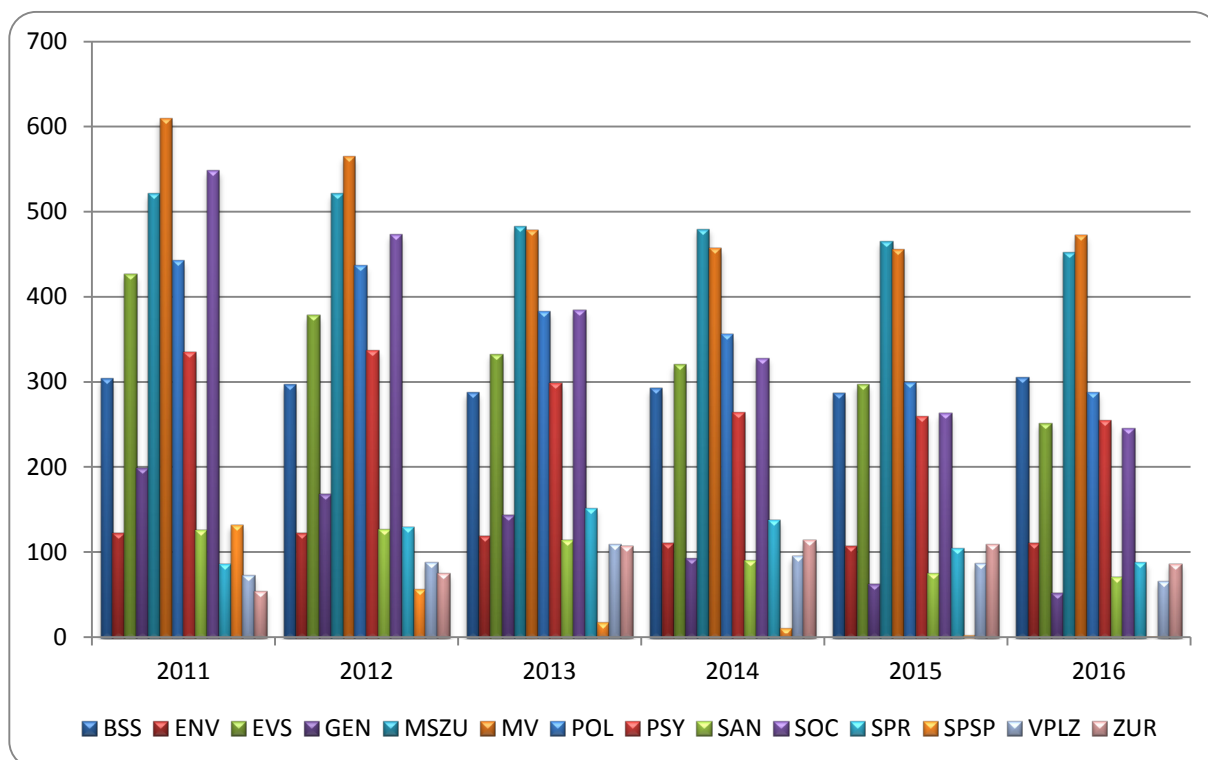
KAPITOLA 2: Vzdělávání

Zjevný je trend poklesu počtu studujících v kombinované formě bakalářského studia. Perspektivu této formy výuky již většina oborů přehodnotila (viz graf 6). Jak je patrné z grafu, kombinované studium v roce 2016 tvoří z hlediska celkového počtu studentů na oborech spíše reziduální kategorii. Podporováno je zejména tam, kde existuje propojení s profesní přípravou (obory jako ZUR či SPR).

Graf 7

Vývoj počtu studentů po oborech

Bakalářské studium, prezenční a kombinované



	2011	2012	2013	2014	2015	2016
BSS	304	297	288	292	287	306
ENV	122	122	119	111	107	111
EVS	426	378	333	321	297	252
GEN	198	168	143	93	62	52
MSZU	522	522	483	480	465	453
MV	610	565	478	457	456	472
POL	443	437	383	356	300	288
PSY	335	337	298	264	260	255
SAN	126	127	114	90	75	70
SOC	549	473	384	328	263	246
SPR	86	129	152	138	105	88
SPSP	132	57	17	11	3	1
VPLZ	73	88	109	95	87	66
ZUR	54	75	107	114	109	86

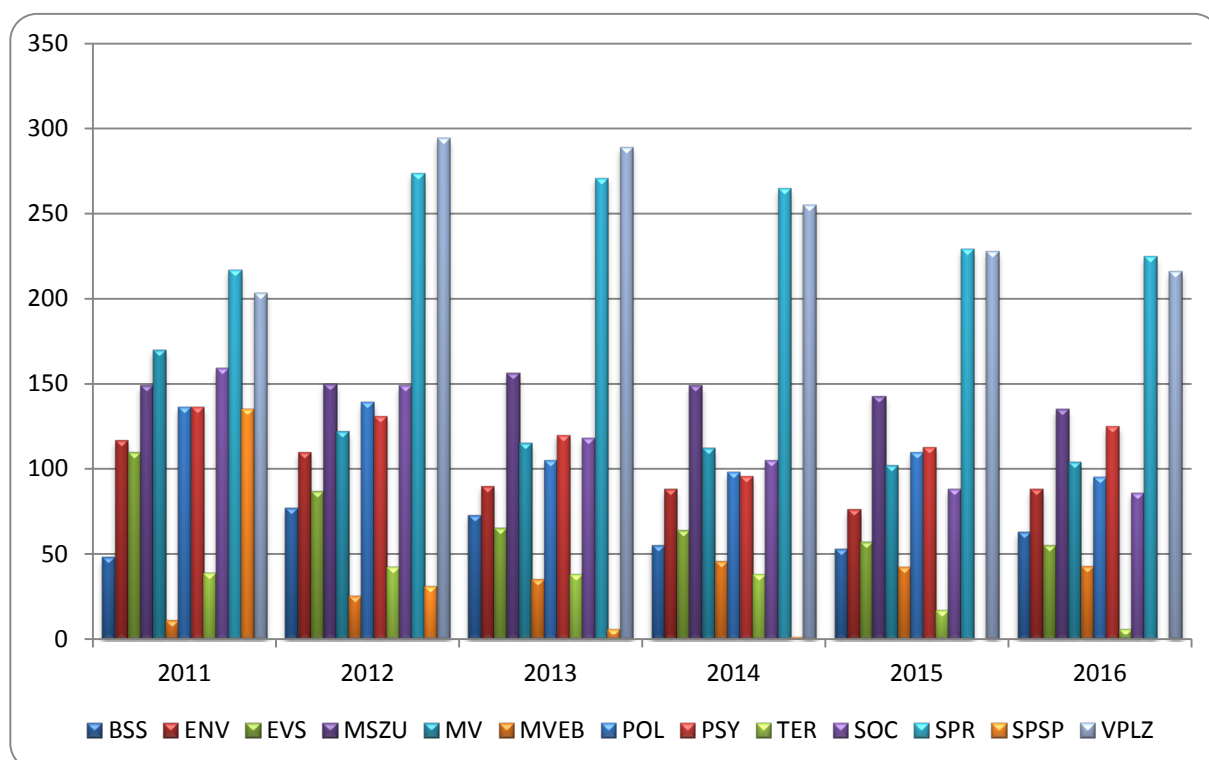
KAPITOLA 2: Vzdělávání

Klesající počty bakalářských studentů se pak promítají i do mírného poklesu studentů magisterského studia v kombinované formě.

Graf 8

Vývoj počtu studentů po oborech

Magisterské studium, prezenční a kombinované



	2011	2012	2013	2014	2015	2016
BSS	48	77	73	55	53	63
ENV	117	110	90	88	76	88
EVS	110	87	65	64	57	55
MSZU	149	150	156	149	143	135
MV	170	122	115	112	102	104
MVEB	11	25	35	46	42	43
POL	136	139	105	98	110	95
PSY	136	131	120	96	113	125
TER	39	42	38	38	17	6
SOC	159	149	118	105	88	86
SPR	217	274	271	265	229	225
SPSP	135	31	6	1	0	0
VPLZ	203	294	289	255	228	216

KAPITOLA 2: Vzdělávání

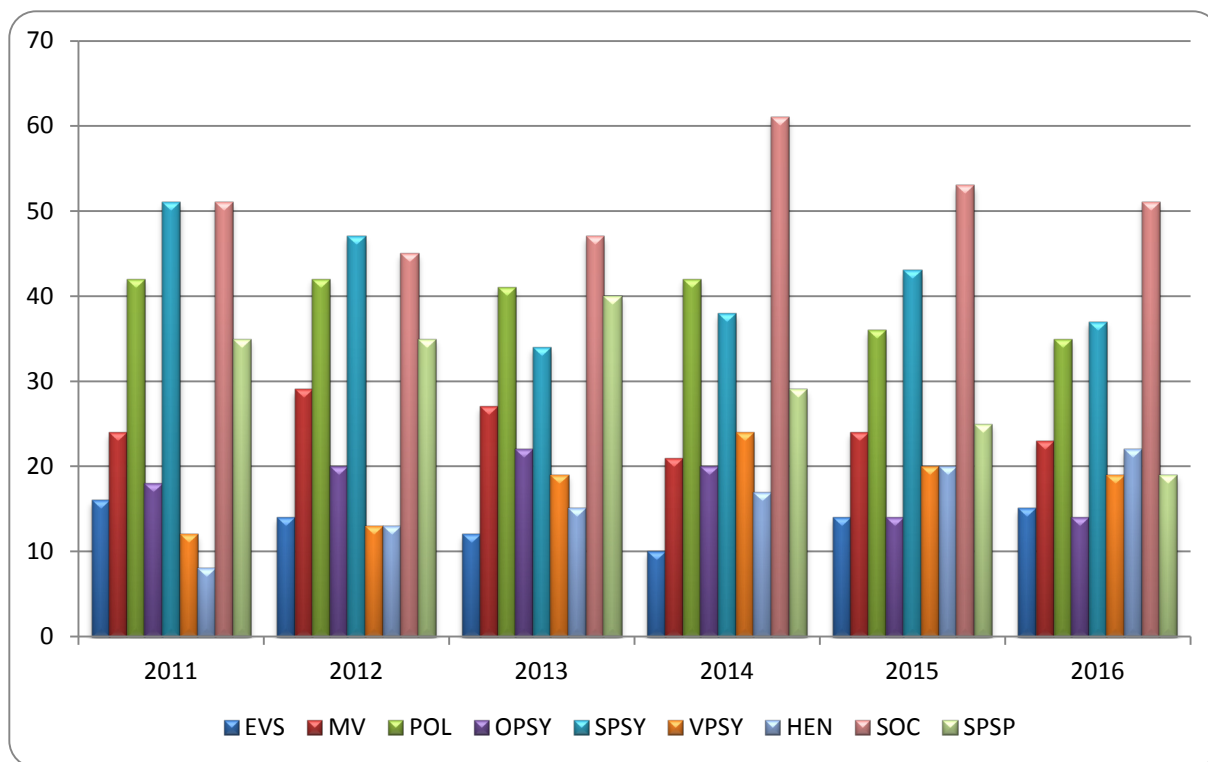
Cílem FSS je etablovat se jako výzkumná fakulta, a to ve všech ukazatelích podporujících tuto charakteristiku. V souladu s *Dlouhodobým záměrem MU* a se vzdělávacími trendy je proto z hlediska cílů fakulty kladen akcent na podíl doktorských studentů a studentů magisterského studia na celkovém počtu studujících na FSS.

Stávajících 8 % studentů doktorských programů z celkového počtu studentů FSS by proto mělo být dle možností nadále navyšováno, podobně jako 40% podíl magisterských studentů.

Graf 9

Vývoj počtu studentů po oborech

Doktorské studium, prezenční a kombinované



	2011	2012	2013	2014	2015	2016
EVS	16	14	12	10	14	15
MV	24	29	27	21	24	23
POL	42	42	41	42	36	35
OPSY	18	20	22	20	14	14
SPSY	51	47	34	38	43	37
VPSY	12	13	19	24	20	19
HEN	8	13	15	17	20	22
SOC	51	45	47	61	53	51
SPSP	35	35	40	29	25	19

KAPITOLA 2: Vzdělávání

2. 4. Celoživotní vzdělávání

Celoživotní vzdělávání na FSS v roce 2016 probíhalo v několika formách. Uchazečům, kteří nebyli přijati do řádného bakalářského studia a přitom dosáhli uspokojivých výsledků v přijímacím řízení, fakulta umožnila studium příslušného oboru či oborové kombinace formou celoživotního vzdělávání. FSS nabízela také studium jednotlivých předmětů, které si zájemci mohou vybrat ze speciální nabídky předmětů a objednat si je prostřednictvím Obchodního centra MU. Nebo mají po schválení vyučujícím možnost absolvovat jakýkoliv předmět z kompletní nabídky předmětů vyučovaných na FSS. Podíl osob zapojených v celoživotním vzdělávání není zatím nijak vysoký. V akademickém roce 2016/2017 se do akreditovaných studijních programů v rámci CŽV zapsalo 5 účastníků.

2. 5. Úspěchy a ocenění studentů fakulty

SOUTĚŽ EDIS

Děkan FSS vyhlašuje každoročně soutěž o získání postdoktorského publikačního grantu EDIS. Soutěž je určena absolventům doktorského studia na FSS. Cílem soutěže je podpora publikační činnosti mladých vědeckých pracovníků a prezentace výsledků dosažených na FSS. Za tímto účelem byla založena edice monografií EDIS určená k prezentaci disertačních prací.

Vítězi soutěže v roce 2016 se stali:

Mgr. Kamil Gregor, Ph.D.

s disertační prací *Effects of Institutional Variables on Legislative Voting Behaviour: Qualitative Comparative Analysis of Eight Bicameral Legislatures*

Mgr. Petra Horová, Ph.D.

s disertační prací *Pojetí pachatele trestné činnosti z hlediska sociální práce*

CENA DĚKANA

Cenu pro nejlepšího studenta bakalářských studijních programů získal

Michael Bátrla,

student oboru Bezpečnostní a strategická studia a Mezinárodní vztahy.

Cenu pro nejlepšího studenta magisterských studijních programů získala

Bc. Silvia Začková,

studentka oboru Sociologie.

KAPITOLA 2: Vzdělávání

Cenu pro nejlepšího studenta doktorských studijních programů získal
Mgr. Jakub Drmola,
student oboru Bezpečnostní a strategická studia a Mezinárodní vztahy.

Cenu pro nejlepšího studenta v anglických studijních programech získala
BcA. Kristina Olausson
Studentka oboru European Governance.

SOUTĚŽ A. I. BLÁHY

Stipendia Inocence Arnošta Bláhy získali autoři nejlepších bakalářských prací:

Bc. Patricie Sušovská (BSS)
za práci *Děťští vojáci v propagandě Islámského státu*, kterou vedl
prof. JUDr. PhDr. Miroslav Mareš, Ph.D.

Bc. Nikola Ilečková (POL)
za práci *Politické strany a historická paměť. Hodnocení role politických stran na komunální úrovni z generační perspektivy*, kterou vedl
doc. PhDr. Roman Chytilík, Ph.D.

Bc. Patrik Rymel (MSZU)
za práci *Mediaální reflexe veřejných procesů s Vlastou Burianem v l. 1946-1947 na stránkách tisku spjatého s KSČ*, kterou vedl
PhDr. Pavel Večeřa, Ph.D.

Bc. Lubica Bodišová (MV)
za práci *Northern Sea Route a přeprava ropy – alternativa k současným trasám?*, kterou vedl
PhDr. Tomáš Vlček, Ph.D.

Bc. Adéla Hájková (EVS)
za práci *Úspěch Strany za nezávislost Spojeného království a významnost témat Evropské unie a imigrace ve Velké Británii*, kterou vedl
PhDr. Petr Kaniok, Ph.D.

Bc. Eva Bartošová (SOC)
za práci *Analýza konceptu „domova jako místa“ v soudobé sociálně vědní teorii se zaměřením na roli materiality, rutin a rituálů*, kterou vedla
Mgr. Lucie Galčanová, Ph.D.

Bc. Martina Krošová (SAN)
za práci *Setkání na cestě: výměna darů mezi cestovateli a místními*, kterou vedla
Irena Kašparová, M.A., Ph.D.

KAPITOLA 2: Vzdělávání

Bc. Klára Lang (GEN)

za práci *Pozice a identita ženy v maskulinně kódovaných subkulturách*, kterou vedla
Mgr.art. Zuzana Kepplová, Ph.D.

Bc. Hana Psočková (VPLZ)

za práci *Zhodnotenie efektov vybraného projektu aktívnej politiky zamestnanosti*, kterou vedl
PhDr. Pavel Horák, Ph.D.

Bc. Lenka Knapová (PSY)

za práci *Vztah vybraných osobnostních charakteristik a výkonu pod tlakem ve sportu*, kterou vedl
PhDr. Pavel Řezáč, Ph.D.

STIPENDIA

Tabulka 1

Stipendia FSS pro vynikající studenty v roce 2016

Typ stipendia	Celková částka (tis. Kč)
Ceny děkana	80
Stipendisté I. A. Bláhy	50
Mimořádné odborné výkony	169
Publikační aktivity	251
Praxe v ČR	50
Reprezentace a propagace fakulty	150
Dlouhodobé zahraniční stáže	787
Zahraníční výjezdy	895
Kulturní a spolková činnost	222
Talentovaní noví studenti	8
Celkem	2 662

KAPITOLA 3: Internacionalizace

V roce 2016 se fakulta sociálních studií v souladu s dlouhodobým záměrem Masarykovy univerzity nadále zaměřovala na zvyšování podílu anglické výuky i studentských mobilit. Do přijímacího řízení byly zařazeny nové bakalářské i magisterské obory a celkově se rozšířila nabídka předmětů v angličtině i výuky cizích jazyků.

3. 1. Anglicky vyučované obory a výuka v cizích jazycích

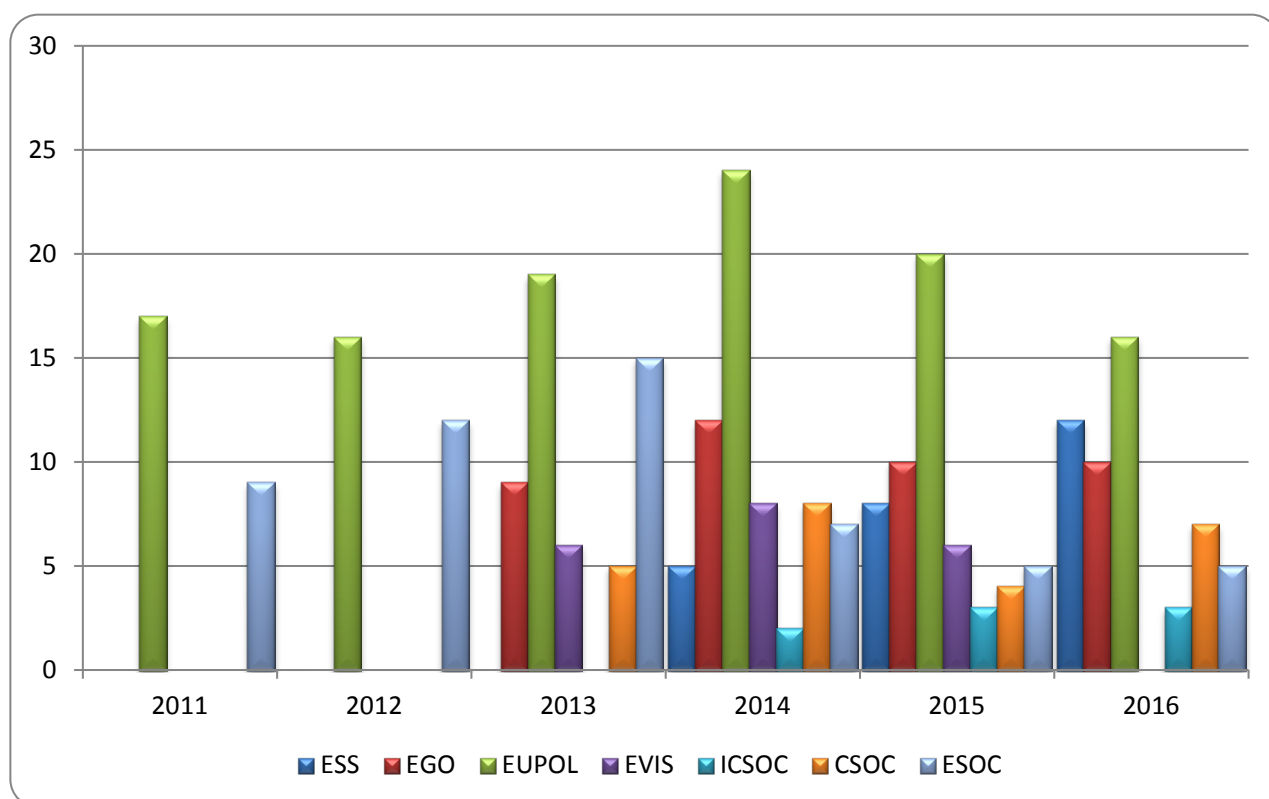
Fakulta sociálních studií připravila dva nové magisterské programy v angličtině, *Conflict and Democracy Studies* a *Public Policy and Human Resources*, a jeden program bakalářský – *International Relations and European Studies*. Všechny tři nové obory jsou otvírány do přijímacího řízení pro září 2017.

Počty studujících v anglických studijních programech oproti předchozímu roku mírně vzrostly, v anglických studijních programech k 31. říjnu 2016 studovalo celkem 83 studentů – z toho 69 v magisterských programech (včetně studentů mezinárodních společných programů, pokud je MU jejich domácí univerzitou) a 14 v doktorských programech.

Graf 10

Počty studentů

Magisterské studium v angličtině



	2011	2012	2013	2014	2015	2016
ESS				5	8	12
EGO			9	12	10	10
EUPOL	17	16	19	24	20	16

KAPITOLA 3: Internacionalizace

EVIS			6	8	6	0
ICSOC			0	2	3	3
CSOC			5	8	4	7
ESOC	9	12	15	7	5	5

Pozn: Dalších 11 studentů double degree European Governance bylo v 2. ročníku na Univerzitě v Utrechtu a 7 studentů oboru IR. Europe from the Visegrad Perspective na jiných univerzitách konsorcia – pro přehlednost zde uvádíme pouze 1. ročník těchto mezinárodních společných programů, který studenti tráví na MU.

Studentů v mezinárodních společných programech FSS, kde MU není domácí univerzitou, bylo k 31. říjnu 2016 celkem 18 – z toho 11 v *International Joint Master's Degree in Cultural Sociology* (domácími univerzitami jsou Graz, Trento, Zadar) a 7 v oboru *Joint Master Programme in International Relations: Europe from the Visegrad Perspective* (domácí univerzita Uniwersytet Jagielloński w Krakowie).

V doktorském společném programu akreditovaném a evidovaném pouze v Římě studovalo 15 studentů.

Magisterské anglické programy absolvovalo v roce 2016 celkem 31 studentů a doktorský program v angličtině úspěšně ukončila jedna kandidátka.

Nabídka předmětů vyučovaných v cizích jazycích na bakalářském a magisterském stupni zahrnovala 265 anglicky vyučovaných předmětů. Několik specializovaných předmětů bylo nabízeno v němčině a francouzštině.

Na fakultě hostovali dva vyučující z USA na pozici *Fulbright-Masaryk Distinguished Chair*: Joseph Lewandowski na katedře sociologie na jaře 2016 a Stephen Doig, nositel Pulitzerovy ceny a profesor žurnalistiky na Arizonské státní univerzitě, na podzim na katedře mediálních studií a žurnalistiky. Dva vyučující na fakultě hostovali přes program Erasmus Mundus a 13 přes program Erasmus+.

Většina vyučujících přijíždějících přes výměnné programy nabídla do výuky vlastní blokové předměty, kterých bylo celkem 21. Další zahraniční odborníci hostovali v předmětech vyučovaných kmenovými zaměstnanci fakulty.

Za podpory vedení MU byl v podzimním semestru na FSS zrealizován interdisciplinární blokový předmět otevřený všem studentům univerzity *Israel and Politics of Innovation: The Start-up Nation in the international Perspective*.

Během roku navštívila každé fakultní pracoviště více než desítka dalších zahraničních hostů za účelem konferencí, přednášek nebo pracovních setkání a akademická veřejnost se mohla těšit z mnoha akcí s mezinárodní účastí.

3. 2. Mobilita studentů a zaměstnanců v rámci mezinárodních smluv

Studentská mobilita je na FSS v poměru k počtu studentů nejvyšší v rámci MU a v roce 2016 opět vzrostla: výrazně vzrostl počet přijíždějících výměnných studentů na 311 a v počtu vyjíždějících studentů je také mírný nárůst oproti minulému roku.

KAPITOLA 3: Internacionalizace

Na celosemestrální studijní nebo pracovní pobyt vyjelo v roce 2016 celkem 254 studentů (tj. jednotlivé osoby vyjíždějící na jeden nebo oba semestry). V programu Erasmus se jednalo o 175 studijních pobytů (102 na jaře a 73 na podzim). Ze stipendijního fondu FSS bylo podpořeno 131 studentů, zejména v případě krátkodobých výjezdů, kdy studenti neměli jinou možnost získat finanční podporu pro účast na letních či zimních školách a workshopech, či pro aktivní vystoupení na konferencích (106 podpořených studentů). V případě dlouhodobých pracovních či studijních pobytů bylo podpořeno 25 studentů, především opět těch, kteří neměli možnost získat jiné stipendium.

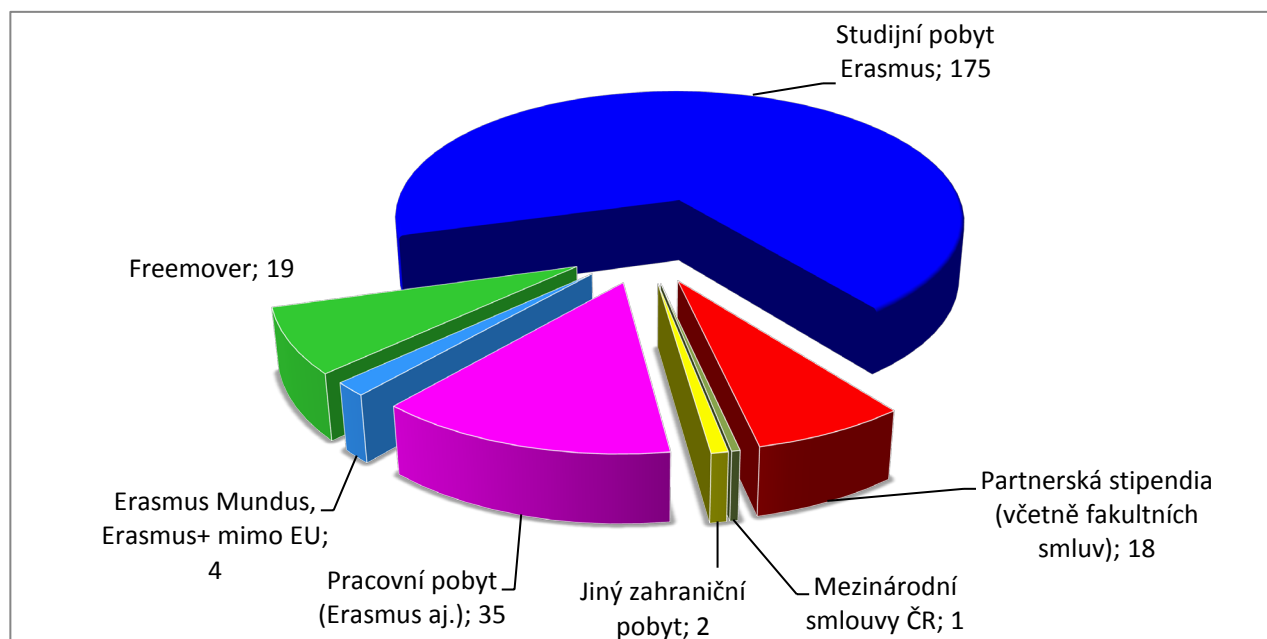
Mobilita absolventů ročníku 2016 se blíží 23%, to je i zde je stoupající trend (pobyt přesahující 80 dní). Z přehledů je zřejmý rostoucí podíl i absolutní počet studentů vyjíždějících do zahraničí (studium i praxe), a tedy i účinnost nástrojů zvolených k plnění předsevzatých cílů.

V programu Erasmus+ měla fakulta v nabídce 192 smluv s mobilitní doložkou, z nichž většina je využívána. K mobilitě přispívá i pravidelné informování studentů o nabídkách, dvakrát ročně pořádaná prezentace, posílená role katedrových koordinátorů a jasný systém uznávání předmětů.

V rámci rozšiřování mobilitních příležitostí a zkvalitnění spolupráce s tradičními partnery byla schválena žádost o tematickou síť v rámci programu CEEPUS koordinovaná *Jagellonskou univerzitou* v Krakově. v rámci této sítě se dva naši studenti a jeden vyučující zúčastnili letní školy organizované partnerskou univerzitou v Pécsi a přijali jsme jednoho vyučujícího na krátkodobou mobilitu.

Graf 11

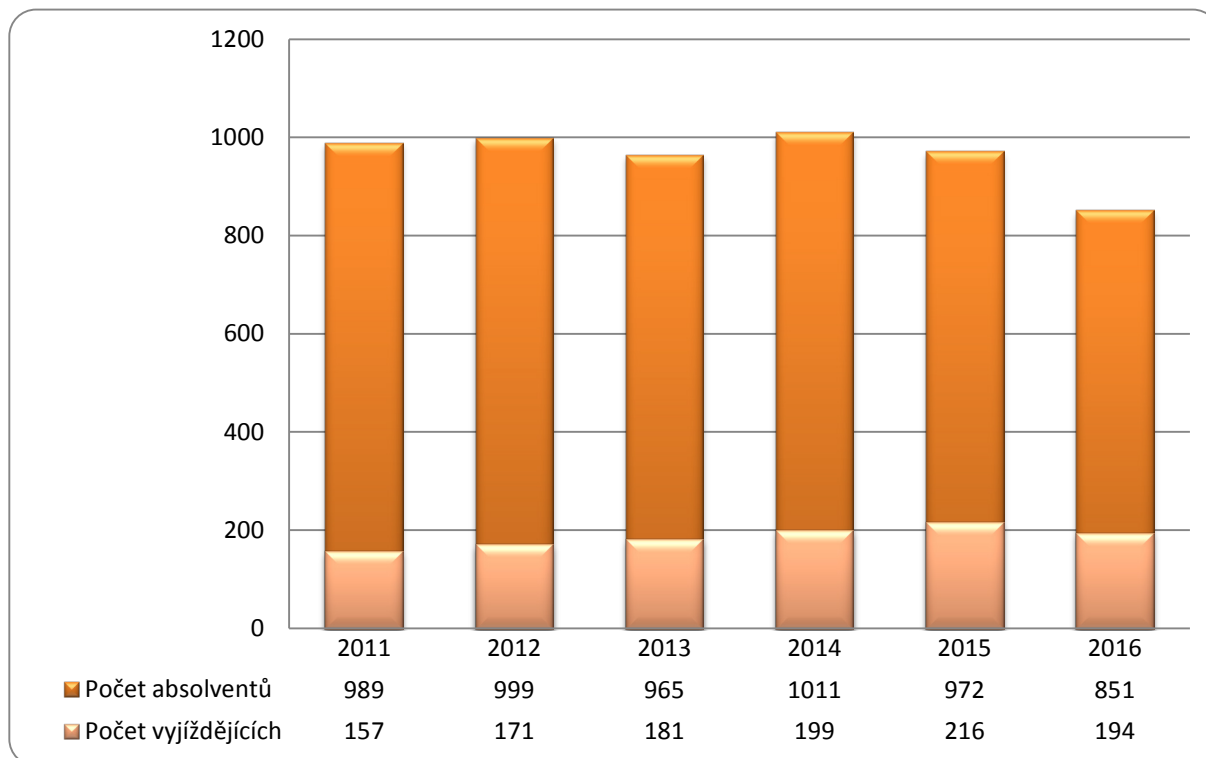
Počet studentů, kteří vyjeli na zahraniční pobyt delší než osmdesát dní



KAPITOLA 3: Internacionalizace

Graf 12

Procentuální podíl absolventů, kteří vyjeli do zahraničí



Přijíždějících zahraničních studentů bylo v roce 2016 celkem 311 (mobilita za akademický rok bývá nižší: studenti z podzimu často prodlužují svůj pobyt na jaro, proto je číslo za kalendářní rok v porovnání s akademickým rokem vysoké).

- V rámci programu Erasmus+ studovalo na naší fakultě 182 studentů z evropských partnerských univerzit a dalších 35 studentů z nového rozšíření Erasmu na partnerské země po celém světě.
- prostřednictvím jiných celouniverzitních programů a partnerských výměn přijelo na naši fakultu 42 studentů v jarním a 28 studentů v podzimním semestru.
- Ve fakulní administraci zde strávilo semestr nebo rok 21 studentů, kteří přijeli přes bilaterální smlouvy s univerzitami z USA, Ruské federace, Izraele či z Indie nebo hostovali převážně na základě mezivládních dohod nebo programu CEEPUS.
- Z mezinárodního společného programu *European Master in Human Rights and Democratization* (akreditovaného v Benátkách) si jarní pobyt na MU zvolili dva studující a v *International Joint Master's Degree in Cultural Sociology* zde svůj třetí mobilitní semestr strávili čtyři studenti z partnerských Univerzit v Zadaru a Trentu.

Zahraniční mobilita zaměstnanců fakulty je stabilně vysoká, během roku 2016 bylo uskutečněno 408 zahraničních pracovních cest. Akademičtí pracovníci měli 196 aktivních účastí na zahraničních konferencích a workshopech, další zaměstnanci se účastnili desítek přednáškových a studijních pobytů a pracovních jednání.

V rámci programu Erasmus+ nebo Erasmus Mundus absolvovalo výukové pobyty v zahraničí 17 učitelů. Na pracovní stáži Erasmus+ či Erasmus Mundus vyjelo 10 neakademických pracovníků fakulty.

KAPITOLA 4: Výzkum

4. 1. Publikační činnost

V roce 2016 pracovníkům FSS vyšlo celkem 283 publikací (viz tabulka 2).

Z toho:

- 74 článků v časopisech s impakt faktorem
- 19 odborných knih, z nichž bylo 5 ve světovém jazyce
- 38 kapitol v odborných knihách, z nichž bylo 34 ve světovém jazyce
- 125 článků v odborných recenzovaných periodikách, z nichž bylo 64 ve světovém jazyce.

Tabulka 2

Publikace vydané v roce 2016¹

Článek v imp. časop.	Článek v recenz. časopise		Odborná kniha		Kapitola v knize		Článek ve sborníku		Celkem
	(J) imp	(J) jiný jazyk	(J) světový jazyk	(B) jiný jazyk	(B) světový jazyk	(C) jiný jazyk	(C) světový jazyk	(D) jiný jazyk	
74	61	64	14	5	3	35	11	16	283

Z nominovaných publikací byly v roce 2016 do II. pilíře Metodiky hodnocení výsledků výzkumných organizací zařazeny níže uvedené. Všechny byly zařazeny do třídy A, která odpovídá nejvýznamnějším či nejkvalitnějším výsledkům v daném oboru.

HLOUŠEK, Vít a Lubomír KOPEČEK. Origin, Ideology and Transformation of Political Parties. East-Central and Western Europe Compared. 1. vyd. Aldershot: Ashgate, 2010. 280 s. Politics and International Relations. ISBN 978-0-7546-7840-3.

SAXONBERG, Steven. Transitions and Non-Transitions from Communism: Regime Survival in China, Cuba, North Korea, and Vietnam. 1. vyd. Cambridge: Cambridge University Press, 2012. 384 s. Not specified. ISBN 1-107-02388-2.

ŠMAHEL, David, Bradford BROWN a Lukáš BLINKA. Associations between online friendship and Internet addiction among adolescents and emerging adults. Developmental Psychology, Washington: American Psychological Association, 2012, roč. 48, č. 2, s. 381-288. ISSN 0012-1649. doi:10.1037/a0027025.

KAPITOLA 4: Výzkum

V roce 2016 byly předloženy k hodnocení kvality do II. pilíře Metodiky hodnocení výsledků výzkumných organizací tyto publikace:

BLINKA, Lukas, Kateřina ŠKAŘUPOVÁ, Anna ŠEVČÍKOVÁ, Klaus WÖLFLING, Kai MÜLLER a Michael DREIER. Excessive internet use in European adolescents: What determines differences in severity? *International Journal of Public Health*, 2015, roč. 60, č. 2, s. 249-256. ISSN 1661-8556. doi:10.1007/s00038-014-0635-x.

MACHÁČKOVÁ, Hana, Lenka DĚDKOVÁ, Anna ŠEVČÍKOVÁ a Alena ČERNÁ. Bystanders' Support of Cyberbullied Schoolmates. *Journal of Community & Applied Social Psychology*, London, GB: London - John Wiley a Sons, Ltd., 2013, roč. 23, č. 1, s. 25-36. ISSN 1052-9284. doi:10.1002/casp.2135.

OCELÍK, Petr a Jan OSIČKA. The framing of unconventional natural gas resources in the foreign energy policy discourse of the Russian Federation. *Energy Policy*, Elsevier Science, 2014, roč. 72, September 2014, s. 97-109. ISSN 0301-4215. doi:10.1016/j.enpol.2014.04.006.

STOJAROVÁ, Věra. *The Far Right in the Balkans*. Manchester and New York: Manchester University Press, 2013. 173 s. ISBN 978-0-7190-8973-2.

Nejcitovanější publikace v roce 2016 podle WOS²

	počet citací
MACHÁČKOVÁ, Hana, Lenka DĚDKOVÁ, Anna ŠEVČÍKOVÁ a Alena ČERNÁ. Bystanders' Support of Cyberbullied Schoolmates. <i>Journal of Community & Applied Social Psychology</i> , London, GB: London - John Wiley a Sons, Ltd., 2013, roč. 23, č. 1, s. 25-36. ISSN 1052-9284. doi:10.1002/casp.2135.	14
WRIGHT, Michelle. The Association Between Cyber Victimization and Subsequent Cyber Aggression: The Moderating Effect of Peer Rejection. <i>Journal of Youth and Adolescence</i> , Springer, 2013, roč. 42/2013, č. 5, s. 662-674. ISSN 0047-2891. doi:10.1007/s10964-012-9903.	10
FERENČUHOVÁ, Slavomíra. Accounts from behind the Curtain: History and Geography in the Critical Analysis of Urban Theory. <i>International Journal of Urban and Regional Research</i> , John Wiley and Sons., 2016, roč. 40, č. 1, s. 113-131. ISSN 0309-1317. doi:10.1111/1468-2427.12332.	10

KAPITOLA 4: Výzkum

ŠMAHEL, David, Bradford BROWN a Lukáš BLINKA. Associations between online friendship and Internet addiction among adolescents and emerging adults. <i>Developmental Psychology</i> , Washington: American Psychological Association, 2012, roč. 48, č. 2, s. 381-288. ISSN 0012-1649. doi:10.1037/a0027025.	9
VAZSONYI, Alexander T., Hana MACHÁČKOVÁ, Anna ŠEVČÍKOVÁ, David ŠMAHEL a Alena ČERNÁ. Cyberbullying in context: Direct and indirect effects by low self-control across 25 European countries. <i>European Journal of Developmental Psychology</i> , 2012, roč. 9, č. 2, s. 210-227. ISSN 1740-5629. doi:10.1080/17405629.2011.644919.	9
MITÁŠOVÁ, Adéla, Milena KOŠTÁLOVÁ, Josef BEDNAŘÍK, Radka MICHALČÁKOVÁ, Tomáš KAŠPÁREK, Petra BALABÁNOVÁ, Ladislav DUŠEK, Stanislav VOHÁŇKA a E. Wesley ELY. Poststroke delirium incidence and outcomes: Validation of the Confusion Assessment Method for the Intensive Care Unit (CAM-ICU). <i>Critical Care Medicine</i> , Philadelphia: Lippincott Williams & Wilkins, 2012, roč. 40, č. 2, s. 484-490. ISSN 0090-3493. doi:10.1097/CCM.0b013e318232da12.	8
PERREN, Sonja, Lucie CORCORAN, Helen COWIE, Francine DEHUE, D'Jamila GARCIA, Conor MC GUCKIN, Anna ŠEVČÍKOVÁ, Panayiota TSATSOU a Trijntje VÖLLINK. Tackling cyberbullying: Review of empirical evidence regarding successful responses by students, parents and schools. <i>International Journal of Conflict and Violence</i> , 2012, roč. 6, č. 2, s. 283 – 292. ISSN 1864-1385.	8
JOHANISOVÁ, N., CRABTREE, T. a FRAŇKOVÁ, E. Social enterprises and non-market capitals: a path to degrowth? <i>Journal of Cleaner Production</i> , ELSEVIER, 2013, roč. 38, leden, s. 7-16. ISSN 0959-6526. doi:10.1016/j.jclepro.2012.01.004.	8
BLINKA, Lukas, Kateřina ŠKAŘUPOVÁ, Anna ŠEVČÍKOVÁ, Klaus WÖLFLING, Kai MÜLLER a Michael DREIER. Excessive internet use in European adolescents: What determines differences in severity? <i>International Journal of Public Health</i> , 2015, roč. 60, č. 2, s. 249-256. ISSN 1661-8556. doi:10.1007/s00038-014-0635-x.	8

Seznam článků publikovaných v časopisech s impakt faktorem ve WOS v prvním kvartilu ³

BAŽURA, Petr, Erik SIGMUND, Andrea MADARASOVÁ GECKOVÁ, Dagmar SIGMUNDOVÁ, Jan ŠIRŮČEK, Jitse P. VAN DIJK a Sijmen A. REIJNEVELD. Is Participation in Organized Leisure-Time Activities Associated with School Performance in Adolescence? *PLOS ONE*, Public Library of Science, 2016, roč. 11, č. 4, s. nestránkováno. ISSN 1932-6203. doi:10.1371/journal.pone.0153276.

KAPITOLA 4: Výzkum

CIMINO, Silvia, Luca CERNIGLIA, Carlos Arturo ALMENARA, Stanislav JEŽEK, Michela ERRIU a Renata TAMBELLI. Developmental trajectories of body mass index and emotional-behavioral functioning of underweight children: A longitudinal study. *Scientific Reports*, London: Nature Publishing Group, 2016, roč. 6, JAN 25 2016, s. 1-11. ISSN 2045-2322. doi:10.1038/srep20211.

FERENČUHOVÁ, Slavomíra. Accounts from behind the Curtain: History and Geography in the Critical Analysis of Urban Theory. *International Journal of Urban and Regional Research*, John Wiley and Sons., 2016, roč. 40, č. 1, s. 113-131. ISSN 0309-1317. doi:10.1111/1468-2427.12332.

HUGHES, Larry, Moniek DE JONG a Xiao Qin WANG. A generic method for analyzing the risks to energy systems. *APPLIED ENERGY*, OXFORD: ELSEVIER SCI LTD, 2016, roč. 180, October, s. 895-908. ISSN 0306-2619. doi:10.1016/j.apenergy.2016.07.133.

KERSCHNER, Christian a Melf-Hinrich EHLERS. A framework of attitudes towards technology in theory and practice. *Ecological Economics*, 2016, roč. 126, June, s. 139-151. ISSN 0921-8009. doi:10.1016/j.ecolecon.2016.02.010.

KOH, S. C. L., T. IBN-MOHAMMED, A. ACQUAYE, Kuishuang FENG, I. M. REANEY, Klaus HUBACEK, H. FUUJI a K. KHATAB. Drivers of US toxicological footprints trajectory 1998–2013. *Scientific Reports*, London: Nature Publishing Group, 2016, roč. 6, DEC 21 2016, s. 1-10. ISSN 2045-2322. doi:10.1038/srep39514.

ROBERTS, Rachel M., Anastasia EJOVA, Rebecca GIALLO, Kate STROHM a Meredith E. LILLIE. Support group programme for siblings of children with special needs: predictors of improved emotional and behavioural functioning. *Disability and Rehabilitation*, Abingdon: Taylor & Francis Ltd, 2016, roč. 38, 20-21, s. 2063-2072. ISSN 0963-8288. doi:10.3109/09638288.2015.1116621.

ROUBAL, Jan a Tomáš ŘIHÁČEK. Therapists' in-session experiences with depressive clients: A grounded theory. *Psychotherapy Research*, Oxford University Press, 2016, roč. 26, č. 2, s. 206-219. ISSN 1050-3307. doi:10.1080/10503307.2014.963731.

URBAN, Jan. Are we measuring concern about global climate change correctly? Testing a novel measurement approach with the data from 28 countries. *Climatic Change*, Springer, 2016, roč. 139, č. 3, s. 397-411. ISSN 0165-0009. doi:10.1007/s10584-016-1812-0.

Seznam článků publikovaných v časopisech s impakt faktorem ve WOS ve druhém kvartilu ⁴

LIBROVÁ, Hana a Vojtěch PELIKÁN. Ethical Motivations and the Phenomenon of Disappointment in Two Types of Environmental Movements: Neo-Environmentalism & the Dark Mountain Project. *Environmental Values*, Cambridge: White Horse Press, 2016, roč. 25, č. 2, s. 167-193. ISSN 0963-2719. doi:10.3197/096327116X14552114338828.

KAPITOLA 4: Výzkum

MACHÁČKOVÁ, Hana, Lenka DĚDKOVÁ, Anna ŠEVČÍKOVÁ a Alena ČERNÁ. Empathic responses by cyberbystanders: The importance of proximity. *Journal of Youth Studies*, 2016, roč. 19, č. 6, s. 793-804. ISSN 1367-6261. doi:10.1080/13676261.2015.1112882.

MACHÁČKOVÁ, Hana a Jan PFETSCH. Bystanders' responses to offline bullying and cyberbullying: The role of empathy and normative beliefs about aggression. *Scandinavian Journal of Psychology*, 2016, roč. 57, č. 2, s. 169-176. ISSN 0036-5564. doi:10.1111/sjop.12277.

MAREŠ, Jiří, Hynek CÍGLER a Eva VACHKOVÁ. Czech version of OPQOL-35 questionnaire: the evaluation of the psychometric properties. *Health and Quality of Life Outcomes*, London: Biomed Central, 2016, roč. 14, č. 93, s. 1-13. ISSN 1477-7525. doi:10.1186/s12955-016-0494-7.

ŘIHÁČEK, Tomáš a Ester DANELOVÁ. The Journey of an Integrationist: A Grounded Theory Analysis. *Psychotherapy*, 2016, roč. 53, č. 1, s. 78-89. ISSN 0033-3204. doi:10.1037/pst0000040.

SPÁČ, Peter. The Role of Ballot Ranking: Preferential Voting in a Nationwide Constituency in Slovakia. *East European Politics & Societies*, Thousand Oaks: Sage Publications Inc., 2016, roč. 30, č. 3, s. 644-663. ISSN 0888-3254. doi:10.1177/0888325416631802.

ŠEDO, Jakub. The 2014 Czech Senate elections. *Electoral Studies*, Oxford: Elsevier Sci Ltd, 2016, roč. 43, September 2016, s. 178-181. ISSN 0261-3794. doi:10.1016/j.electstud.2016.04.010.

ŠEDOVÁ, Iveta, Luboš SLOVÁK a Ivana JEŽKOVÁ. Coping with unpleasant knowledge: Meat eating among students of environmental studies. *Appetite*, 2016, roč. 107, 1 December 2016, s. 415-424. ISSN 0195-6663. doi:10.1016/j.appet.2016.08.102.

ŠEVČÍKOVÁ, Anna. Girls' and boys' experience with teen sexting in early and late adolescence. *Journal of Adolescence*, 2016, roč. 51, č. 1, s. 156-162. ISSN 0140-1971. doi:10.1016/j.adolescence.2016.06.007.

ŠKAŘUPOVÁ, Kateřina a Lukas BLINKA. Interpersonal dependency and online gaming addiction. *Journal of Behavioral Addictions*, 2016, roč. 5, č. 1, s. 108-114. ISSN 2062-5871. doi:10.1556/2006.5.2016.002.

UMEMURA, Tomotaka a Jan ŠEREK. Different Developmental Pathways from Parental Warmth to Adolescents' Trust in Peers and Politicians: Mediating Roles of Adolescent-Parent Attachment and Belief in a Just World. *Social Justice Research*, Dordrecht: Springer, 2016, roč. 29, č. 2, s. 186-205. ISSN 0885-7466. doi:10.1007/s11211-016-0258-x.

WRIGHT, Michelle. The Buffering Effect of Parental Mediation in the Relationship between Adolescents' Cyberbullying Victimization and Adjustment Difficulties. *Child Abuse Review*, 2016, roč. 25, č. 5, s. 345-358. ISSN 0952-9136. doi:10.1002/car.2448.

KAPITOLA 4: Výzkum

Nejvýznamnější monografie vydané v zahraničních nakladatelstvích ⁵

HOLZER, Jan, Miroslav MAREŠ, Pavel DUFEK, Vlastimil HAVLÍK, Michal MOCHŤAK, Aneta PINKOVÁ, Andrew Lawrence ROBERTS, Petra VEJVODOVÁ a Petr KUPKA. Challenges To Democracies in East Central Europe. London: Routledge, 2016. 145 s. Routledge Advances in European Politics, sv. 127. ISBN 978-1-138-65596-6.

BALÍK, Stanislav, Jiří HANUŠ, Lukáš FASORA a Marek VLHA. Der tschechische Antiklerikalismus. Quellen, Themen und Gestalt des tschechischen Antiklerikalismus in den Jahren 1848-1938. 1. vyd. Wien: LIT Verlag, 2016. 549 s. Religionsgeschichte, Band 1. ISBN 978-3-643-50732-7.

JAWORSKY, Bernadette Nadya. The Boundaries of Belonging: Online Work of Immigration-Related Social Movement Organizations. Not specified: Palgrave Macmillan, 2016. 295 s. Not specified. ISBN 978-3-319-43746-0. doi:10.1007/978-3-319-43747-7.

4. 2 Výzkumné projekty

V roce 2016 bylo na FSS řešeno celkem 56 výzkumných grantových projektů, z toho 11 od zahraničních poskytovatelů (viz tabulka 3) a 45 od poskytovatelů v ČR (viz tabulka 4).

Tabulka 3

Zahraniční projekty řešené na FSS v roce 2016 podle kateder

	KES	KMSZ	KMVES	KPOL	KPSY	KSOC	KSPSP	celkem
7. RP a H2020 EU	1		1		1		1	4
EU komunitární programy				1				1
Mezinárodní visegrádský fond		1	2			1		4
Jiná zahraniční nadace/fond				1		1		2
Celkem	1	1	3	2	1	2	1	11

⁵ Vedoucí všech pracovišť byli požádáni, aby z monografií vydaných v prestižním zahraničním nakladatelství nominovali jednu nejvýznamnější.

KAPITOLA 4: Výzkum

Tabulka 4

Domácí projekty VaV řešené na FSS v roce 2016 podle kateder⁶

	KES	KMSZ	KMVES	KPOL	KPSY	KSOC	KSPSP	celkem
GAČR	4	1	1	2	7	7	1	23
TAČR	3		1					4
MŠMT Česko-norský výzkumný program	2						1	3
MK						1		1
MZV			1					1
MŽP	2							2
Mezioborové projekty MU				2	2			4
MŠMT OP VVV a jiné dotační projekty	1				1			2
KJM SoMoPro a jiné dotační projekty					3			3
Open Society Fund						1	1	2
Celkem	12	1	3	4	13	9	3	45

⁶ Podrobnější informace o projektech pracovníků FSS jsou dostupné na: <http://www.muni.cz/fss/research/projects>

KAPITOLA 4: Výzkum

4.3 Výzkumná pracoviště

Institut výzkumu dětí, mládeže a rodiny

Výzkumné projekty

CATCH-EyoU - Constructing Active Citizenship with European. Youth: Policies, practices, challenges and solutions (CATCH-EyoU), projekt EU HORIZON 2020.

Unlocking the Potential of mHealth Technologies to Promote Behavioral Health and Active Aging in Czech Older Adults, 5SA14933, SoMoPro, projekt EU H2020.

Cesty do dospělosti: longitudinální výzkum vývojových trajektorií a prediktorů autonomie a identity, GAP407/12/0854, GAČR.

Tenká hranice mezi poruchou a zdravým životním stylem: zkoumání online chování dnešních mladých (THINLINE), GA15-05696S, GAČR.

Systém podpory a rozvoje nadaných žáků a studentů JmK na Masarykově univerzitě (1679/2015), MŠMT ČR.

Publikace

LACINOVÁ, Lenka, Radka NEUŽILOVÁ MICHALČÁKOVÁ, Jan ŠIRŮČEK, Stanislav JEŽEK, Jakub CHROMEČEK, Zuzana MASOPUSTOVÁ, Tomáš URBÁNEK a Milan BRÁZDIL. Deja vu experiences in healthy Czech adults. *The Journal of Nervous and Mental Disease*, Williams & Wilkins, 2016, roč. 204, č. 12, s. 925-630. ISSN 0022-3018. doi:10.1097/NMD.0000000000000573.

ŠEVČÍKOVÁ, Anna. Girls' and boys' experience with teen sexting in early and late adolescence. *Journal of Adolescence*, 2016, roč. 51, č. 1, s. 156-162. ISSN 0140-1971. doi:10.1016/j.adolescence.2016.06.007.

ALMENARA, Carlos Arturo, Hana MACHÁČKOVÁ a David ŠMAHEL. Individual differences associated with exposure to "ana-mia" websites: An examination of adolescents from 25 European countries. *Cyberpsychology, Behavior, and Social Networking*, New York, USA: Mary Ann Liebert, Inc., 2016, roč. 19, č. 8, s. 475-480. ISSN 2152-2715. doi:10.1089/cyber.2016.0098.

ŠEREK, Jan. What's the matter with civil society? The declining effect of civic involvement on civic identity among Czech adolescents. *Youth & Society*, 2016, Online, Online, s. "nestránkováno". ISSN 0044-118X. doi:10.1177/0044118X16637883.

KAPITOLA 4: Výzkum

MACEK, Petr, Stanislav JEŽEK, Lenka LACINOVÁ, Ondřej BOUŠA, Lucia KVITKOVIČOVÁ, Radka NEUŽILOVÁ MICHALČÁKOVÁ a Jan ŠIRŮČEK. Emerging Adults in the Czech Republic: Views Into and Across Different Domains of Life. In R. Žukauskienė. Emerging Adulthood in a European Context. London New York: Routledge, 2016. s. 175-201, 27 s. A Psychology Press. ISBN 978-1-138-80847-8.

Konference

Pracovníci IVDMR prezentovali své příspěvky ve formě vyžádaných sdělení a formou účastí na symposiích na významných mezinárodních konferencích, např. na *24th Biennial Meeting of International Society for the Study of Behavioural Development* (Vilnius), na *15th Biennial Conference of European Association for Research on Adolescence* (Cádiz) a na *3rd International Conference on Behavioral Addictions* (Geneve).

Institut pro veřejnou politiku a sociální práci

Institut se zaměřuje se na studium rozvoje veřejné politiky a sociální práce v kontextu sociálních a ekonomických výzev současného vývoje, přitom věnuje pozornost organizačnímu rozvoji institucí veřejné politiky a sociální práce a procesům řízení ve veřejném sektoru. Výsledky výzkumu jsou publikovány v předních českých a zahraničních nakladatelstvích a časopisech. K nejvýznamnějším publikacím v roce 2016 patřily tyto články v impaktovaných časopisech:

Výzkumné projekty

Institut úzce spolupracuje s předními evropskými výzkumnými pracovišti v rámci výzkumných projektů podporovaných Evropskou komisí. V roce 2016 řešil řadu národních a mezinárodních projektů. Zejména se jednalo o projekty:

NEGOTIATE – Negotiating early job-insecurity and labour market exclusion in Europe, 649395, Horizon 2020

Vládnutí, sociální investice a sociální inovace v oblasti sociálních služeb denní péče v České republice a Norsku, 7F14058.

Postoje k sociálnímu státu v Evropě po ekonomické krizi, GA15-21263S, GAČR.

Institut se podílí také na aplikovaném výzkumu: v roce 2016 zpracoval Analýzu potřebnosti rozvoje sociálních služeb v Brně pro děti, mládež a rodinu (studie pro tvorbu 5. Komunitního plánu sociálních služeb města Brna pro období 2018-2019).

Publikace

Výsledky výzkumu jsou publikovány v předních českých a zahraničních nakladatelstvích a časopisech. K nejvýznamnějším publikacím v roce 2016 patřily tyto články v impaktovaných časopisech:

KAPITOLA 4: Výzkum

KUBALČÍKOVÁ, Kateřina a Jana HAVLÍKOVÁ. Current Developments in Social Care Services for Older Adults in the Czech Republic: Trends Towards Deinstitutionalization and Marketization. *Journal of Social Service Research*, Taylor & Francis, 2016, roč. 42, č. 2, s. 180-198. ISSN 0148-8376.

SAXONBERG, Steven a Christina BERQVIST. The State as a Norm-builder? The Take up of Parental Leave in Norway and Sweden. *Social Policy and Administration*, 2017, roč. 2016, č. 2016, s. 1-18. ISSN 1467-9515.

SIROVÁTKA, Tomáš. When workfare fails: post-crisis activation reform in the Czech Republic. *International Journal of Sociology and Social Policy*, Emerald, 2016, roč. 36, 1-2, s. 86-101. ISSN 0144-333X.

Dále kapitoly v zahraničních monografiích či sbornících registrovaných v databázích:

FORMÁNKOVÁ, Lenka, Blanka PLASOVÁ a Jiří VYHLÍDAL. Parental employment patterns in the Czech Republic: economic rationality or cultural norm? In Roosalu, T. , Hofäcker. D. *Rethinking Gender, Work and Care in a New Europe. Theorising Markets and Societies in the Post-Postsocialist Era*. 2016. vyd. London: Palgrave Macmillan, 2016. s. 141-169, 29 s. ISBN 978-1-137-37108-9.

VÁLKOVÁ, Jana. Is there any (youth) guarantee for young Roma? In 3rd International Multidisciplinary Scientific Conference on Social Sciences and Arts. Sofia: SGEM International Multidisciplinary Scientific Conferences on Social Sciences And Arts, 2016. s. 275-282, 8 s. ISBN 978-619-7105-51-3.

Konference

Výzkumné výsledky jsou intenzivně prezentovány na konferencích. V roce 2016 se jednalo zejména o řadu zahraničních vystoupení:

Na ESPAnet Annual konferenci (září) byl přednesen příspěvek: Sirovátka, T., Guzi, M. a S. Saxonberg *Do welfare states work for democracy? Evidence from post-crisis Europe*, a dále příspěvek H. Spiese, Jany Válkové, Ondřeje Hory a Tomáše Sirovátky *Assessing innovative approaches to activate young people in deprived neighbourhoods*.

Na ISA Forum *The Futures We Want: Global Sociology and the Struggles for a Better World*, ve Vídni (červenec) v sekci RC 34 *Sociology of Youth* zazněl příspěvek Ondřeje Hory, Markéty Horákové a Tomáše Sirovátky *Institutional determinants of early job insecurity in nine European countries*.

V dubnu Steven Saxonberg prezentoval příspěvek *Post-Communist Attitudes toward Family Policy*, (spoluautorství T. Sirovátka) na *Midwest Political Science Association Conference*, Chicago.

Libor Musil příspěvek *Antiopresive and Therapeutic Function of Participative Research in Social Work* na konferenci *Around the Controversies Concerning Participatory Research* v Łódži (září).

KAPITOLA 4: Výzkum

Lenka Formánková příspěvek *Negotiating the Values of Work and Care in the Family Policy Reforms during the Time of Crisis in the Czech Republic and Slovenia*, na *Work, Employment and Society Conference*, v Leeds (září).

Mezinárodní politologický ústav

Výzkumné projekty

V roce 2016 pokračovalo zapojení badatelů z MPÚ v projektu financovaném Evropskou komisí v rámci tzv. Sedmého rámce *All Rights Reserved? Barriers towards EUropean CITIZENship*. Řešen byl i projekt Grantové agentury České republiky *Evropa 2020: Horizont proměny relevantních aktérů politického systému České republiky*. Zaměstnanci MPÚ se podíleli na celé řadě dalších grantových projektů, které byly realizovány na katedrách politologie a mezinárodních vztahů a evropských studií.

Publikace

Mezi hlavní publikační úspěchy autorek a autorů z okruhu MPÚ patřila monografie Jana Holzera, Miroslava Mareše, Pavla Dufka, Vlastimila Havlíka, Michal Mochťaka, Anety Pinkové, Andrewa Lawrence Robertse, Petry Vejvodové a Petra Kupky *Challenges To Democracies in East Central Europe* (Routledge). Z monografií, které v uplynulém roce vyšly v českých vydavatelstvích, je třeba zmínit knihu Petra Kanioka *Národní parlamenty a evropská integrace: kolektivní aktér politického systému EU?* a Lenky Hrbkové *Understanding Policy Attitudes: Effect of Affective Source Cues on Political Reasoning*.

I v roce 2016 výzkumnice a výzkumníci MPÚ publikovali hojně v prestižních mezinárodních časopisech, například v *Communist and post-communist studies*, *Energy Strategy Reviews*, *East European Politics and Societies*, *European Constitutional Law Review*, *Journal of Balkan and Near Eastern Studies*, *Journal of Contemporary European Research*, *Naval War College Review* nebo *Polish Sociological Review*.

Konference

Mezinárodní politologický ústav uspořádal v roce 2016 čtyři konference. Kromě tradičního brněnského politologického symposia, jehož dvanáctý ročník se věnoval za přítomnosti předních českých politologů a právníků reformě ústavních institucí, je třeba zmínit dvě mezinárodní konference: v květnu konferenci věnující se vysoce aktuálnímu tématu *Migrace – perspektiv a možná řešení* a v říjnu konferenci na téma *Digitální revoluce a demokracie*. Výzkumníci z MPÚ aktivně participovali již tradičně na velkých mezinárodních konferencích *European Consortium for Political Research*, *International Studies Association*, *The Academic Association for Contemporary European Studies* či *International Political Science Association*. Z dalších mezinárodních konferencí je možné zmínit účast na *Warsaw East European Conference*, *8th Oil Forum*, konferenci na téma *European Energy Union* a dalších. Kromě toho se výzkumníci MPÚ účastnili i konferencí, v níž předávali odborné znalosti i odborníkům státní správy či politickým reprezentantům jako *Stratcom Summit* nebo *Kulatý stůl k hybridním hrozbám*.

KAPITOLA 4: Výzkum

Ústav populačních studií

Ústav populačních studií (ÚPS) je výzkumné pracoviště, jehož výzkumné zaměření vychází z dlouhodobého profilu fakulty a její katedry sociologie. Výchozím kontextem činnosti ústavu, jak je ostatně typické ve výzkumných ústavech tohoto druhu v Evropě a v USA, je organické propojování poznatků sociologie, demografie, sociální politiky, ekonomie a politologie a jejich aplikace na populační události a procesy. Výhodou tohoto přístupu je, že výrazně obohacuje pohled na populaci a společnost a umožňuje tak adekvátnější pochopení a také vysvětlení nejrůznějších společenských procesů.

Výzkumné projekty

Čtvrtý věk: identita disability v době aktivního stárnutí, GA15-03156S, GAČR.
Diverzifikace předškolního vzdělávání v České republice: Inkluze, exkluze a sociální nerovnosti, GA16-18940S, GAČR.
Dynamika změny v české společnosti, GB14-36154G, GAČR.
Intimní život v období státního socialismu v komparativní perspektivě. Sexualita, expertíza a moc ve střední a východní Evropě (1948-1989), GJ16-10639Y, GAČR.
Stárnutí na venkově: nezodpovězené otázky environmentální gerontologie, GA16-20873S, GAČR.

Publikace

LIŠKOVÁ, Kateřina. Sex under Socialism. From Emancipation of Women to Normalized Families in Czechoslovakia. <i>Sexualities</i> , SAGE, 2016, Vol. 19, 1-2, s. 211-235. ISSN 1363-4607. doi:10.1177/1363460715614246.
KATRŇÁK, Tomáš, Natálie SIMONOVÁ a Laura FÓNADOVÁ. From Quantitative to Qualitative Differences: Testing MMI and EMI in the Czech Secondary School System in the First Decade of the 21st Century. <i>Research in Social Stratification and Mobility</i> , 2016, roč. 46, December, Part B, s. 157-171. ISSN 0276-5624. doi:10.1016/j.rssm.2016.08.009.
FUČÍK, Petr. Where Are the Effects of Family Structure? The Educational Level, Current Partnership, and Income Level of the Czech Adult Population Socialised in Single-Parent Families. <i>Sociologický časopis / Czech Sociological Review</i> , AV ČR, Sociologický ústav, 2016, roč. 52, č. 3, s. 375-402. ISSN 0038-0288. doi:10.13060/00380288.2016.52.3.263.
PETROVÁ KAFKOVÁ, Marcela. The „Real“ Old Age and the Transition between the Third and Fourth Age. <i>Sociológia</i> , 2016, roč. 48, č. 6, s. 622-640. ISSN 0049-1225.

KAPITOLA 4: Výzkum

GALČANOVÁ, Lucie a Barbora VACKOVÁ. "How to wind the clock of the day?" Solo living phenomena and the various stabilities of home. *Home Cultures: The Journal of Architecture, Design and Domestic Space*, Bloomsbury Publishing Plc, 2016, roč. 13, č. 3, s. 225-254. ISSN 1740-6315. doi:10.1080/17406315.2016.1258124.

Konference

Ústav byl čilý i v mezinárodních aktivitách. L. Rabušic spolu s B. Chromkovou Manea přednesli příspěvek *Ideal Family size in the Czech Republic measured by adapted Commb's scale* na *European Population Conference* v německém Mainzu, L. Vidovičová, M. Petrová Kafková a L. Galčanová přednesly své referáty na konferenci Mezinárodní sociologické asociace ve Vídni, M. Kamplichler reprezentovala ÚPS na vzdělávací konferenci v Barceloně, T. Katrňák vystoupil na konferenci v Barceloně a P. Fučík se zúčastnil konference o rozvodech ve Stockholmu.

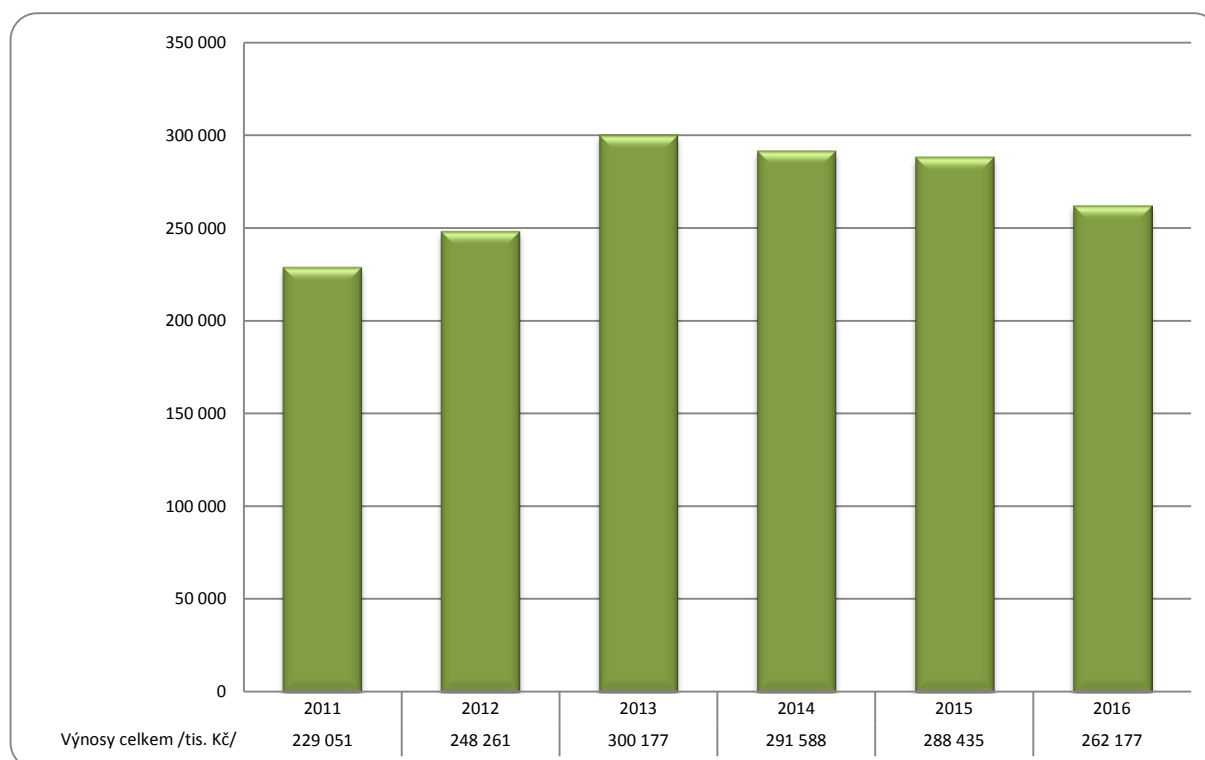
KAPITOLA 5: Hospodaření a organizační struktura

5.1. Hospodaření

Výnosy fakulty

Graf 13

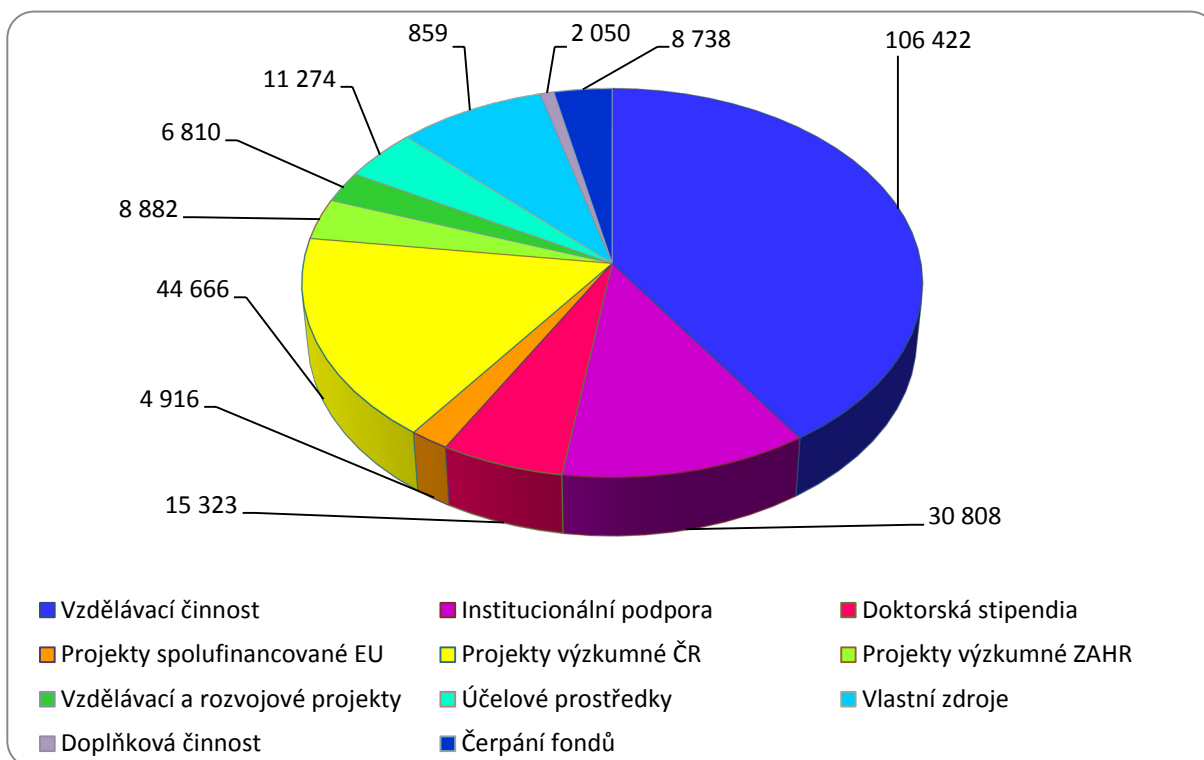
Vývoj výnosů



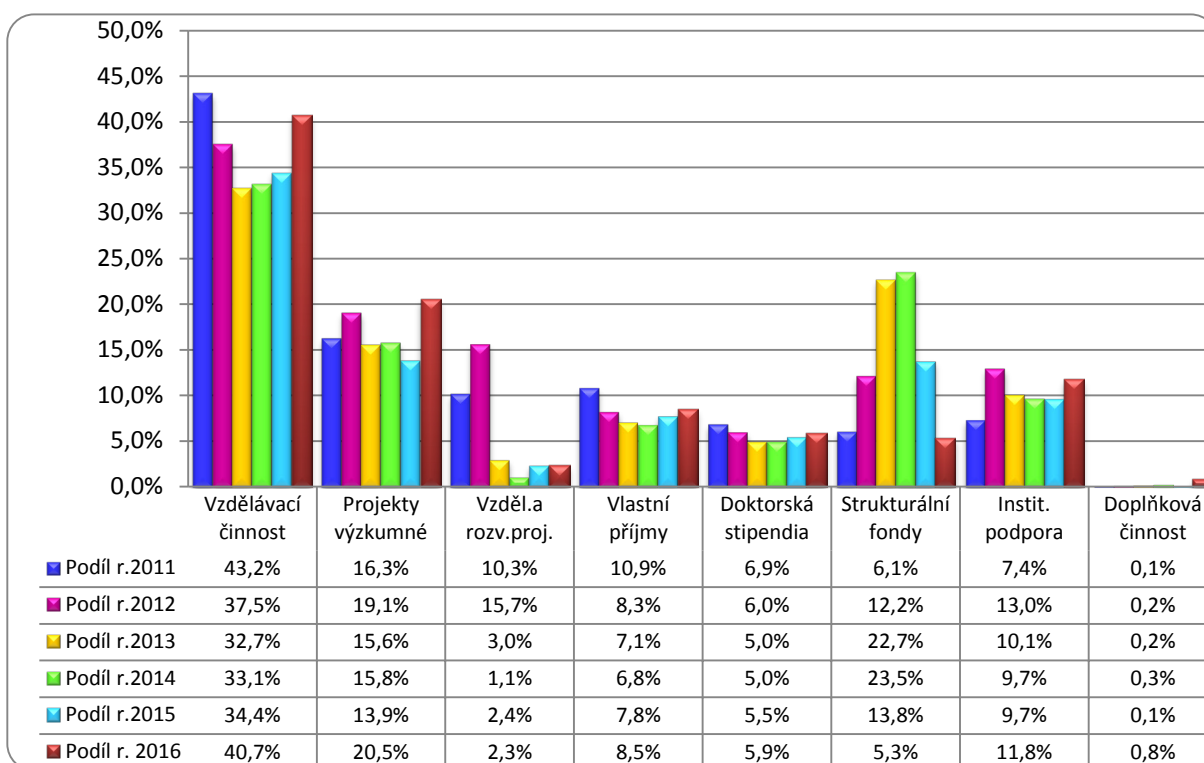
Celkové neinvestiční výnosy FSS v roce 2016 činily 262 177 tis. Kč. Pokles výnosů byl očekáván vzhledem k ukončení projektů z Operačního programu vzdělávání pro konkurenceschopnost. Nejvýznamnějšími finančními zdroji byly v roce 2016 příspěvek na vzdělávací činnost MŠMT ve výši 106 422 tis. Kč, dotace na projekty vědy a výzkumu ze státního rozpočtu ve výši 44 666 tis. Kč, institucionální podpora na dlouhodobý koncepční rozvoj organizace ve výši 30 808 tis. Kč.

KAPITOLA 5: Hospodaření a organizační struktura

Graf 14
Struktura výnosů



Graf 15
Vývoj struktury výnosů FSS v letech 2011 až 2016



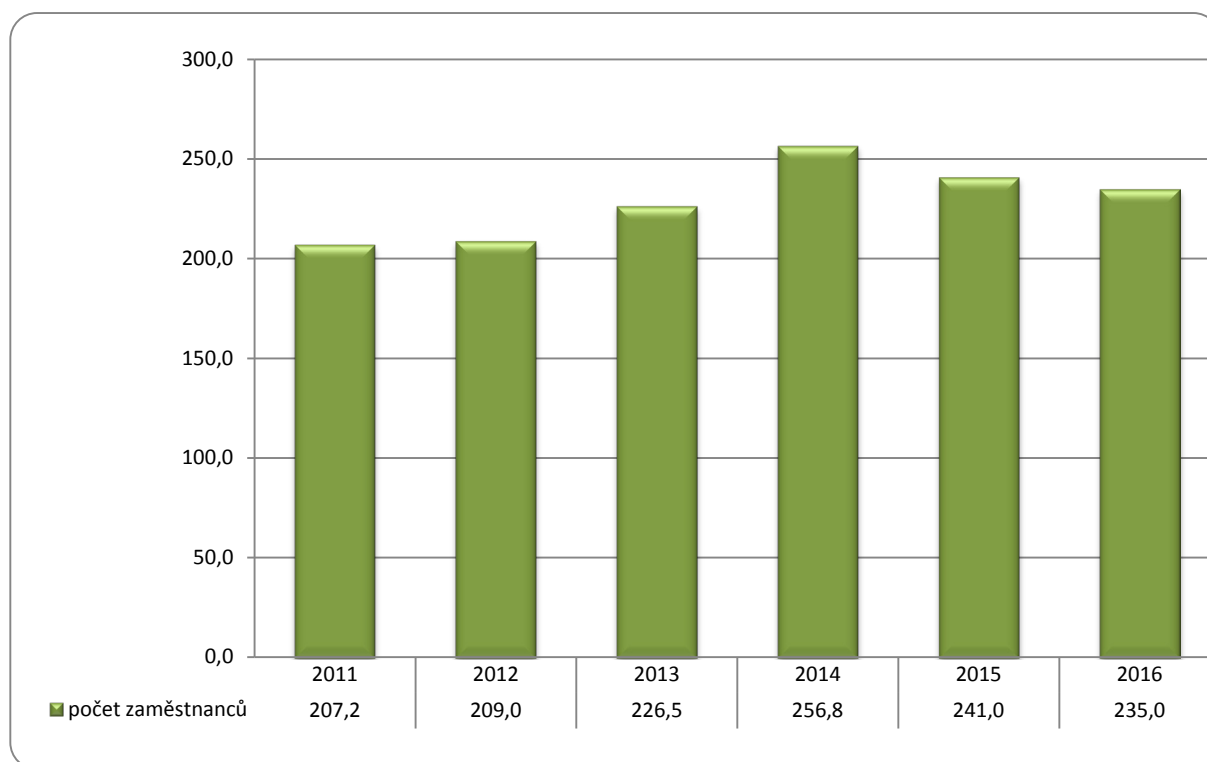
KAPITOLA 5: Hospodaření a organizační struktura

Z grafu 13 je patrný nárůst procentuálního podílu příspěvku na financování neinvestičních nákladů fakulty, nárůst objemu neinvestičních prostředků z projektů vědy a výzkumu, mírný nárůst institucionální podpory a pokles zdrojů z projektů ze strukturálních fondů EU.

V důsledku ukončení všech projektů z Operačních programů ve druhé polovině roku 2016 byly ukončeny pracovní poměry zaměstnanců přijatých na dobu řešení těchto programů, případně byly sníženy úvazky zaměstnanců vázané na dobu řešení OPVK. Pokles přepočteného počtu zaměstnanců ukazuje graf 16.

Graf 16

Vývoj přepočteného počtu zaměstnanců na FSS v letech 2011 až 2016



KAPITOLA 5: Hospodaření a organizační struktura

Náklady fakulty

Tabulka 5

Přehled nákladů v roce 2016 a srovnání s rokem 2015

	Skutečnost	Skutečnost	INDEX
	2015	2016	2016/2015
Náklady celkem	287 210 129	260 733 628	90,8%
A-vzdělávací činnost., spec. VaV, vlastní, fondy:	165 791 391	167 660 329	101,1%
v tom mzdy	91 988 573	94 911 834	103,2%
OON	3 399 628	3 687 753	108,5%
Odvody	31 593 117	32 821 493	103,9%
Energie	2 948 119	2 958 707	100,4%
Opravy, udržování	850 676	462 686	54,4%
Materiál	5 058 796	4 579 955	90,5%
Služby	5 766 393	6 298 987	109,2%
Cestovné	2 168 104	2 011 212	92,8%
Odpisy	5 468 846	5 559 439	101,7%
Stipendia	5 970 464	5 837 873	97,8%
Ostatní	10 578 675	8 530 388	80,6%
C - doktorská stipendia	16 515 000	15 322 500	92,8%
D - zahr. studenty, CEEPUS, ACTION, Socrates	504 561	760 366	150,7%
F - vzděl.projekty, I - rozvojové programy, J, M, H, E	6 763 541	6 049 334	89,4%
Ostatní dotace ze SR a od územních celků bez VaV	1 515 752	3 151 374	207,9%
Strukturální fondy aj. projekty spolufinancované EU	36 767 656	4 915 528	13,4%
Účelové prostředky bez VaV	4 732 844	5 764 457	121,8%
Projekty VaV ze SR a od územních celků	41 835 520	44 665 636	106,8%
Projekty VaV z dotací ze zahr. a OP VaV	7 701 602	8 880 796	115,3%
Účelové prostředky na VaV	1 729 987	2 357 852	136,3%
Doplňková činnost	352 274	1 205 457	342,2%

KAPITOLA 5: Hospodaření a organizační struktura

Celkový pokles nákladů souvisí s nižšími výnosy v roce 2016. V souladu s tím, že proti roku 2015 vzrostl provozní příspěvek, institucionální podpora a výnosy z vlastní činnosti, vzrostly také náklady uvedené v ukazateli A. A to na 64,3 % celkových nákladů.

Největší podíl na nákladech v ukazateli A mají osobní náklady, které včetně odvodů na sociální a zdravotní pojištění a tvorbu sociálního fondu představují 78,4 % celkových nákladů spadajících do skupiny A v roce 2016.

Vedle účelových stipendií, jako jsou stipendia doktorská a stipendia na podporu mobility studentů, hrazených z účelových dotací, vyplatila fakulta stipendia prospěchová, tvůrčí, sociální a mimořádná z rozpočtových zdrojů a ze stipendijního fondu. Na stipendia bylo v roce 2016 vyplaceno 25 976 tis. Kč. Přehled vyplacených stipendií je uveden v tabulkách 6 a 7.

Tabulka 6

Stipendia vyplacená v roce 2016 podle druhu stipendia

Druh stipendia	Částka v Kč
Stipendia tvůrčí	4 363 828,00
Stipendia sociální	50 000,00
Stipendia mimořádná	6 240 141,00
Stipendia doktorská	15 322 500,00
CELKEM	25 976 469,00

Tabulka 7

Stipendia vyplacená v roce 2016 podle zdrojů

Zdroj stipendií	Kč	Podíl
Dotace na doktorská stipendia	15 322 500	58,99 %
Stipendijní fond FSS	4 475 775	17,23 %
Projekty specifického výzkumu	3 799 399	14,63 %
Ostatní zdroje	369 914	1,42 %
Provozní příspěvek	477 976	1,84 %
MŠMT - zahr. pobyty, CEEPUS	575 000	2,21 %
CŽV, anglické programy	554 133	2,13 %
Rozvojové programy	259 222	0,99 %
Institucionální podpora	40 000	0,15 %
Doplňková činnost	102 550	0,39 %
Celkem	25 976 469	100,00 %

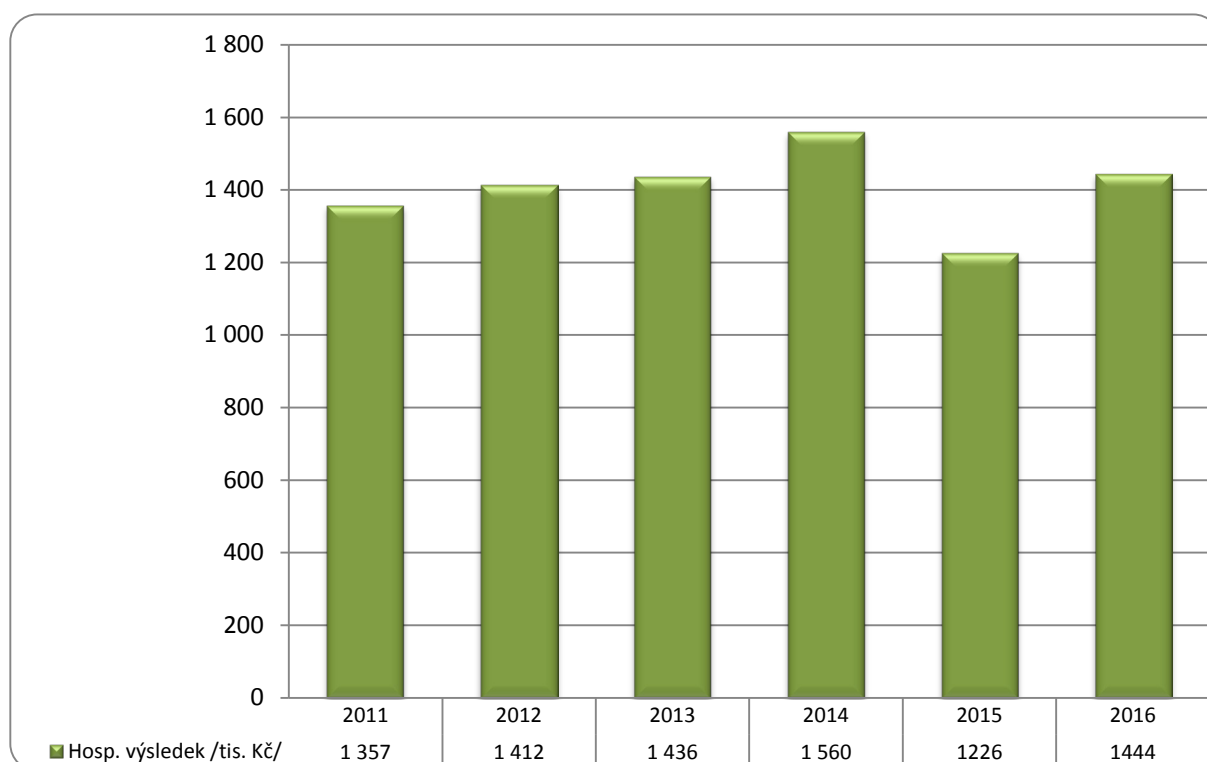
KAPITOLA 5: Hospodaření a organizační struktura

Hospodářský výsledek

V roce 2016 vykázala FSS hospodářský výsledek ve výši 1 444 tis. Kč. Z toho 598 tis. Kč z hlavní činnosti a 846 tis. Kč z doplňkové činnosti. Vývoj hospodářského výsledku fakulty od roku 2011 je uveden v grafu 17.

Graf 17

Vývoj hospodářského výsledku fakulty (tis. Kč)



KAPITOLA 5: Hospodaření a organizační struktura

5.2. Organizační struktura

5.2.1. Vedení

Ve vedení fakulty nedošlo v roce 2016 k žádným změnám.

děkan	doc. PhDr. Břetislav Dančák, Ph.D.
proděkanka pro strategický rozvoj	Mgr. Lenka Waschková Císařová, Ph.D.
proděkan pro výzkum a doktorské studium	prof. PhDr. Petr Macek, CSc.
proděkan pro zahraniční vztahy	doc. PhDr. Tomáš Katrňák, Ph.D.
proděkan pro studium	PhDr. Roman Chytil, Ph.D.
tajemnice	Ing. Pavlína Kadlčková

5.2.2. Vědecká rada

Předseda vědecké rady

doc. PhDr. Břetislav Dančák, Ph.D.

Interní členové

doc. PhDr. Stanislav Balík, Ph.D.
doc. Mgr. Bohuslav Binka, Ph.D.
prof. PhDr. Ivo Čermák, CSc.
prof. PhDr. Petr Fiala, Ph.D.
doc. PhDr. Vít Hloušek, Ph.D.
doc. PhDr. Jan Holzer, Ph.D.
doc. PhDr. Lubomír Kopeček, Ph.D.
doc. PhDr. Martin Kreidl, M.A., Ph.D.
doc. PhDr. Zdeněk Kříž, M.A., Ph.D.
prof. PhDr. Petr Macek, CSc.
doc. PhDr. Miroslav Mareš, Ph.D.
doc. PhDr. Kateřina Nedbálková, Ph.D.
doc. PhDr. Markéta Pitrová, Ph.D.
prof. PhDr. Ladislav Rabušic, CSc.
prof. PhDr. Tomáš Sirovátka, CSc.
doc. PhDr. Czaba Szaló, Ph.D.
doc. PhDr. David Šmahel, Ph.D.
doc. PhDr. Zbyněk Vybíral, Ph.D.
doc. PhDr. Jiří Winkler, Ph.D.

Externí členové

doc. PhDr. Dana Hamplová, Ph.D. (Sociologický ústav Akademie věd ČR, v.v.i.)
prof. Miloš Havelka, CSc. (Fakulta humanitních studií Univerzity Karlovy v Praze)
doc. PaedDr. Oldřich Chytil, Ph.D. (Fakulta sociálních studií Ostravské univerzity v Ostravě)

KAPITOLA 5: Hospodaření a organizační struktura

doc. PhDr. Michal Kubát, Ph.D. (Fakulta sociálních věd Univerzity Karlovy v Praze)
doc. PhDr. Tomáš Lebeda, Ph.D. (Filozofická fakulta Univerzity Palackého v Olomouci)
prof. PhDr. Jiří Mareš, CSc. (Lékařská fakulta v Hradci Králové Univerzity Karlovy v Praze)
prof. PhDr. Miroslav Novák, Ph.D. (CEVRO Institut, o.p.s.)
prof. PhDr. Jana Plichtová, CSc. (Filozofická fakulta Univerzity Komenského v Bratislavě)
doc. PhDr. Sýkorová Dana, Ph.D. (Filozofická fakulta Univerzity Palackého v Olomouci)
prof. Pavel Švanda (Divadelní fakulta Janáčkovy akademie múzických umění v Brně)

Profesorská a habilitační řízení

Před vědeckou radou fakulty (VR) proběhla v roce 2016 úspěšná habilitační řízení doc. Vojtěcha Bellinga, doc. Petra Kanioka, doc. Oldřicha Krpce a doc. Roberta Zbírala v oboru Politologie, doc. Bernadette Nadya Jaworsky v oboru Sociologie, doc. Zuzany Dankulincové a doc. Sylvie Graf v oboru Sociální psychologie.

VR schválila postoupení návrhů na jejich jmenování docenty rektorovi MU.

Dále proběhlo před VR úspěšně řízení ke jmenování profesorem doc. Lubomíra Kopečka v oboru Politologie. VR schválila postoupit Vědecké radě MU návrh na jeho jmenování profesorem.

VR vyjádřila souhlas k podobě Dlouhodobého záměru FSS 2016 – 2020, * schválila záměr na přípravu a akreditace nových doktorských studijních programů, návrhy na prodloužení akreditací stávajících oborů, na akreditace navazujícího magisterského oboru a bakalářského oboru v anglickém jazyce, projednala a schválila komise pro zahájená habilitační a jmenovací řízení, změny v oborových radách, ve složení státnicových komisí, školitelů doktorských studijních programů a školitelů DSP na téma a studenta.

5.2.3. Akademický senát FSS

Akademický senát FSS MU pracoval během kalendářního roku 2016 v následujícím složení:

Předsedkyně AS FSS

doc. Mgr. Lenka Lacinová, Ph.D.

Akademická komora AS FSS

Mgr. Otto Eibl, Ph.D. – předseda komory akademických pracovníků

Mgr. Stanislav Ježek, Ph.D.

Mgr. et Mgr. Oldřich Krpec, Ph.D.

Mgr. Hubert Smekal, M.A., Ph.D.

Mgr. Eva Šlesingerová, Ph.D.

Studentská komora AS FSS

Mgr. Vít Borčany – předseda studentské komory (do 14. 12. 2016)

Bc. Martin Černý

Jakub Hruška (od 24. 8. 2016)

KAPITOLA 5: Hospodaření a organizační struktura

Mgr. Jan Skalík

Bc. Kristýna Schneiderová (vzdala se mandátu 24. 8. 2016)

Bc. Žaneta Vencourová - předsedkyně studentské komory (od 14. 12. 2016)

Činnost AS FSS v roce 2016

AS FSS MU zasedal v průběhu roku 2016 podobně jako v předchozích letech celkem osmkrát.

Na programu jednání byla následující témata a byla projednávána řada materiálů (viz níže). Podzimní období bylo věnováno zahájení prací na úpravě vnitřních předpisů FSS MU.

Projednávány byly následující dokumenty:

- soupis stipendijních programů;
- zpráva o hospodaření za rok 2015;
- výroční zpráva FSS za rok 2015;
- dlouhodobý záměr FSS MU na léta 2016 – 2020;
- rozpočet FSS na rok 2016;
- Jednací řád Vědecké rady FSS MU;
- směrnice FSS - Jazyková příprava na FSS; O přijímacích zkouškách pro cizince do bakalářských programů akreditovaných v českém jazyce;
- podmínky přijímacích řízení na FSS MU v akademickém roce 2016/2017;
- materiály pro akreditaci a reakreditaci bakalářských a magisterských studijních programů v českém i anglickém jazyce.

5.3. Pracoviště

5.3.1. CIKT

Centrum informačních a komunikačních technologií CIKT podporuje všechny typy vědeckých, výukových a společenských aktivit na fakultě. Tvoří a provozuje centrum servisních služeb, bez kterých si lze provoz a rozvoj fakulty jen těžko představit. V poskytování služeb přiměřeně využívá postupy dané mezinárodním standardem Information Technology Infrastructure Library.

Posluchárny na Joštově 10 jsou vybaveny audiovizuální a výpočetní technikou. Pracovníci CIKTu jsou pověřeni péčí o tuto techniku, připravují technické zázemí použitelné při výuce i při pořádání mezinárodních konferencí a reprezentativních událostí. V roce 2016 CIKT vytvářel audiovizuální a počítačové zázemí a podporu mezinárodním konferencím pořádaným v aule nebo v posluchárnách I. A. Bláhy a V. Čermáka. Dále se podílel na technickém zajištění významných společenských akcí. Z několika desítek akcí, pro které zabezpečoval ozvučení a audiovizuální prezentaci, lze uvést Dny otevřených dveří, Multimediální den, akce Mezinárodního politologického ústavu.

Všem vyučujícím fakulty pracovníci CIKTu poskytují na začátku každého semestru, nebo kdykoliv po dohodě, individuální školení využívání techniky v učebnách, posluchárnách, přednáškových a seminárních místnostech. Školení je individuální nebo probíhá v malých skupinkách a je cíleno na techniku a zvládání situací, které při výuce mohou nastat. Účastníci těchto školení získávají jistotu v práci s technikou a v Informačním systému (IS) a mohou se tak plně soustředit na výuku.

KAPITOLA 5: Hospodaření a organizační struktura

Významný je podíl CIKTu na nákupech AV a PC techniky prostřednictvím Dynamického nákupního systému a Rámcových smluv. V roce 2015 byl pořízen member server domény Active Directory, který bude v následujících letech sloužit pro provozování služeb Windows Deployment Services při nasazování Microsoft Windows 10.

Pokračuje zapojování počítačů do centrální správy. Počítače v počítačových učebnách a v doktorandských pracovnách jsou připojeny do univerzitní domény ucn.muni.cz a zaměstnanecké počítače do fakultní domény zd.fss.muni.cz. Tím bylo do značné míry sjednoceno prostředí v doktorandských pracovnách FSS a zjednodušena správa PC v učebnách a posluchárnách. V oblasti software je využívána smlouva pro nákup software firmy Microsoft. Každý počítač na FSS je zakoupen spolu s operačním systémem Windows, je vybaven Microsoft Office a CAL pro připojení k serverům. Přehled o instalovaném software vedeme v evidenci EviSoft. V oblasti antivirů využívá fakulta licenci NOD32. Pro studenty a zaměstnance využíváme univerzitní licenci právního systému ASPI.

Pracovníci CIKTu poskytují služby učitelům při zkoušení v počítačových učebnách PC25 a PC26, pomocí speciální aplikace nastavují počítače do režimů, které zkoušející při zkoušení potřebují. Počítačové učebny jsou ve zkuškových obdobích využity včetně sobot, učebna PC25 45 hodin a učebna PC26 30 hodin týdně.

V roce 2016 se stal fakulím rozvrhářem Mgr. Ing. Libor Caha, pro tvorbu rozvrhu začal být používán rozvrhovací software Unitime.

Webové stránky na serverech seth2.ics.muni.cz a www.webcentrum.muni.cz/umbraco

henorsee.fss.muni.cz

identities.fss.muni.cz

inncare.fss.muni.cz

irz.fss.muni.cz

www.ageismus.cz

www.atrium.fss.muni.cz

www.ccs.fss.muni.cz

www.cikt.fss.muni.cz

www.cost-sluzby.fss.muni.cz

www.dasdivadlo.fss.muni.cz

www.eiz.fss.muni.cz

www.energy.fss.muni.cz

www.eupolitics.fss.muni.cz

www.evskp.cz

www.experiment.fss.muni.cz

www.expol.fss.muni.cz

www.fss.muni.cz

www.gender.fss.muni.cz

www.ggp-cz.fss.muni.cz

www.gps.fss.muni.cz

www.humenv.fss.muni.cz

www.inet.fss.muni.cz

www.irtis.fss.muni.cz

www.ivdmr.fss.muni.cz

www.ivris.fss.muni.cz

www.knihovna.fss.muni.cz

www.library.fss.muni.cz

www.medzur.fss.muni.cz

www.monnet.fss.muni.cz

www.mve.fss.muni.cz

www.opvk.fss.muni.cz

www.panel.fss.muni.cz

www.poradna.fss.muni.cz

www.psych.fss.muni.cz

www.psychodiagnostika.fss.muni.cz

www.psychoterapie.fss.muni.cz

www.reprobiomed.fss.muni.cz

www.rpm.fss.muni.cz

www.senat.fss.muni.cz

www.soc.fss.muni.cz

www.socstudia.fss.muni.cz

www.spsp.fss.muni.cz

www.starnuti.fss.muni.cz

www.stipendia.fss.muni.cz

www.sun.fss.muni.cz

www.ups.fss.muni.cz

www.zakazky.fss.muni.cz

KAPITOLA 5: Hospodaření a organizační struktura

5.3.2. Ústřední knihovna

2016	69 560	202 130	75 660	649 765	1 731 848
2015	64 206	185 106	73 559	158 084	1 557 162
	půjčených knih	hodnota získaných knižních darů	knih ve fondu	dosah příspěvků na FB	prostředky na nákup EIZ



Nová služba – půjčování tašek



VotočKnihu – bazárek pro všechny



Workshop pro doktorandy



Kurzy za kredity

2016	244	932	143 506
2015	237	1 300	134 281
	otevřených dnů	účastníků vzdělávání	návštěvníků

