

Výroční zpráva o činnosti Přírodovědecké fakulty Masarykovy univerzity za rok 2015

Předkládá: doc. RNDr. Jaromír Leichmann, Dr., děkan

1. Úvod

Výroční zpráva o činnosti Přírodovědecké fakulty Masarykovy univerzity za rok 2015 vyjadřuje naplňování Dlouhodobého záměru Přírodovědecké fakulty Masarykovy univerzity (dále jen „PřF MU“) na období 2011 – 2015.

2. Základní údaje o fakultě

- a) *Úplný název, sídlo:* Přírodovědecká fakulta Masarykovy univerzity, Kotlářská 267/2, 611 37 Brno

Adresy součástí a útvarů fakulty:

Kotlářská 267/2, 611 37 Brno

Ústav matematiky a statistiky

Ústav teoretické fyziky a astrofyziky

Ústav fyziky kondenzovaných látek

Ústav fyzikální elektroniky

Ústav geologických věd

Geografický ústav

Botanická zahrada

Ústřední knihovna

Děkanát

Kamenice 753/5, 625 00 Brno

Ústav chemie

Ústav biochemie

Centrum pro výzkum toxických látek v prostředí

Ústav experimentální biologie

Ústav botaniky a zoologie

Národní centrum pro výzkum biomolekul

Vinařská 499/5, 659 13 Brno

Ústav antropologie

Tvrdého 258/12, 602 00 Brno

Ústav fyziky země

- b) **Organizační schéma fakulty:** je uvedeno v Příloze č. 1 textové části Výroční zprávy o činnosti PřF MU.
- c) **Zastoupení fakulty v Radě vysokých škol:** Mgr. Tomáš Kašparovský, Ph.D., člen předsednictva Rady vysokých škol, člen Pracovní komise pro strategii a rozvoj ve vysokém školství, RNDr. Pavel Lízal, Ph.D., člen Sněmu Rady vysokých škol, člen Pracovní komise pro vzdělávací činnost.
- d) **Složení vědecké rady PřF MU v roce 2015** je uvedeno v Příloze č. 2 textové části Výroční zprávy o činnosti PřF MU, **složení Akademického senátu PřF MU v roce 2015** je uvedeno v Příloze č. 3 textové části Výroční zprávy o činnosti PřF MU, **další orgány fakulty v roce 2015** jsou uvedeny v Příloze č. 4 textové části Výroční zprávy o činnosti PřF MU, **složení Disciplinární komise PřF MU** je uvedeno v Příloze č. 5 textové části Výroční zprávy o činnosti PřF MU.
- e) **Poslání, vize a strategické cíle fakulty:** Jsou uvedeny v Dlouhodobém záměru vzdělávací, výzkumné, vývojové a další tvůrčí činnosti Přírodovědecké fakulty Masarykovy univerzity na období 2011-2015.
- f) **Změny v oblasti vnitřních předpisů fakulty v roce 2015:** V roce 2015 nebyly projednány a schváleny žádné změny vnitřních předpisů fakulty.
- g) **Poskytování informací podle § 18 zákona č. 106/1999 Sb., o svobodném přístupu k informacím** – je záležitostí vedení Masarykovy univerzity (RMU).

3. Studijní programy, organizace studia a vzdělávací činnost

- a) **Akreditované studijní programy na PřF** (tabulka 3.1)
- b) **Studijní programy uskutečňované na PřF v cizím jazyce** (tabulka 3.2)
- c) **Studijní programy tzv. joint/double/multiple degree** (tabulka 3.3) – fakulta tyto studijní programy nemá
- d) **Akreditované studijní programy uskutečňované společně s jinou vysokou školou (fakultou) se sídlem v ČR** (název studijního programu (vč. skupiny KKOV) a označení spolupracující instituce) (tabulka 3.4) – jedná se o dva studijní programy, viz tabulka
- e) **Akreditované studijní programy uskutečňované společně s vyšší odbornou školou** (název studijního programu (vč. skupiny KKOV) a označení spolupracující instituce) (tabulka 3.5) - fakulta tyto studijní programy nemá
- f) **Akreditované studijní programy nebo jejich části, které fakulta uskutečňuje mimo obec, ve které má sídlo** (mimo odbornou praxi) (tabulka 3.6) - fakulta tyto studijní programy nemá
- g) Fakulta uvede, jaký je **celkový počet akreditovaných studijních programů popsaných metodikou výstupů z učení v souladu s Národním referenčním rámcem terciárního vzdělávání** - odpovídá počtu akreditovaných studijních programů.
- h) **Charakteristika kreditního systému studia na PřF** – v akreditovaných studijních programech na PřF se kredity evidují prostřednictvím kreditového systému založeného na Evropském systému převodu kreditů (ECTS). K ukončení každého typu akreditovaného studijního programu je zapotřebí dosáhnout stanoveného minimálního počtu kreditů: 180 kreditů v bakalářském studijním programu a 120 kreditů v magisterském studijním programu navazujícím na bakalářský studijní program. Kredit představuje kvantitativní vyjádření studijní zátěže studenta; standardní zátěž studenta v každém semestru tak činí 30 kreditů (60 kreditů v akademickém roce). MU v roce 2010 získala jako jediná česká vysoká škola European Credit Transfer System Label (ECTS Label).

- i) Na PřF MU byly mimo uskutečňování akreditovaných studijních programů v roce 2015 realizovány i *další vzdělávací aktivity* (letní školy, workshopy, semináře a přednášky odborníků).

4. Studenti

- a) *Studenti fakulty v akreditovaných studijních programech* (tabulka 4.1)
 b) *Studenti fakulty – samoplátci* (tabulka 4.2)
 c) *Studenti fakulty ve věku nad 30 let* (tabulka 4.3)
 d) *Neúspěšní studenti v akreditovaných studijních programech* (tabulka 4.4)
 e) Podklady týkající se studijní neúspěšnosti jsou projednávány na Kolegiu děkana i na Rozšířeném kolegiu děkana. Studijní neúspěšnost na PřF souvisí zejména s náročností studia na PřF MU, zejména v oborech matematiky, fyziky a chemie, ze stanovených požadavků vesměs nelze slevit. Jako možné řešení se jeví práce s talentovanými studenty středních škol a změna přijímacího řízení tak, aby byli přijati uchazeči se skutečným zájmem o studium.

Studijní neúspěšnost v meziročním srovnání 2012, 2013, 2014 a 2015 je uvedena v následující tabulce:

Tab. 4.4: Neúspěšní studenti v akreditovaných studijních programech (počty)										
MU		Bakalářské studium		Magisterské studium		Navazující magisterské studium		Doktorské studium	CELKEM	
		P	K/D	P	K/D	P	K/D			
Přírodovědecká fakulta										
Skupiny akreditovaných studijních programů		KKOV								
Přírodní vědy a nauky 2012		11-18	551	58	0	0	42	2	69	729
Přírodní vědy a nauky 2013		11-18	603	58	0	0	51	10	75	797
Přírodní vědy a nauky 2014		11-18	564	62	0	0	52	6	83	767
Přírodní vědy a nauky 2015		11-18	483	49	0	0	60	5	86	683

5. Absolventi

- a) *Absolventi akreditovaných studijních programů na fakultě* – celkový přehled s uvedením, jaký je poměr absolventů bakalářských studijních programů, kteří byli v následujícím akademickém roce zapsáni na navazující magisterské studium (tabulka 5.1)
 b) Fakulta udržuje *kontakt se svými absolventy* zejména prostřednictvím aktivit Odboru marketingu RMU.
 c) Fakulta neustále sleduje *zaměstnanost a zaměstnatelnost* svých *absolventů* z údajů MŠMT i Úřadů práce. Současný systém hodnocení zaměstnanosti absolventů ze strany MŠMT považuje vedení fakulty za velmi sporný a s malou vypovídací hodnotou.
 d) *Spolupráce s budoucími zaměstnavateli* – zajišťuje Kariérní centrum MU, RMU organizuje i Veletrh pracovních příležitostí, další spolupráce s budoucími zaměstnavateli je realizována i pomocí společných projektů vědy a výzkumu

(zejména programy Technologické agentury ČR, Ministerstva průmyslu a obchodu i v rámci Operačního programu Vzdělání pro konkurenceschopnost, smluvní výzkum pro budoucí zaměstnavatele).

6. Zájem o studium

- a) **Zájem o studium na fakultě** (počet přihlášek do bakalářských, magisterských, navazujících magisterských a doktorských studijních programů podle fakult, případně jiných součástí uskutečňujících akreditovaný studijní program nebo jeho část a podle skupin KKOV, počet přijatých, počet zapsaných ke studiu) s uvedením meziroční změny v počtu podaných přihlášek a počtu přijatých (dle tabulky). (tabulka 6.1)

Zájem o studium na PřF MU v meziročním srovnání 2012, 2013, 2014 a 2015 je uveden v Příloze č. 6 této výroční zprávy.

- b) **Charakter přijímacích zkoušek**, zda jsou zajišťovány vlastními zdroji, zda jsou připraveny externími dodavateli, atd.

Přijímací zkoušky na PřF MU nebyly připravovány externími dodavateli; v roce 2015 bylo možné na základě žádosti prominout přijímací zkoušku mj. na základě výsledků z testu Obecných studijních předpokladů (OSP) nebo slovenské verze Všeobecné studijné předpoklady (VŠP) společnosti www.scio.cz, s.r.o., ve stanovených termínech a při dosažení percentilu 80 % a výše.

Bakalářské studium

Podmínkou přijetí k bakalářskému studiu je dosažení úplného středoškolského vzdělání s maturitou a řádně podaná přihláška. Všichni uchazeči jsou povinni absolvovat písemnou přijímací zkoušku. Přijímací zkoušku lze prominout na základě splnění určených kritérií, která jsou zveřejněna na webových stránkách fakulty.

Písemná přijímací zkouška obsahuje:

- Test studijních předpokladů, dále jen TSP
- Odborný test, pokud je součástí přijímací zkoušky

Kritéria hodnocení uchazečů:

Uchazeči, jimž není prominuta přijímací zkouška, jsou přijímáni zásadně na základě pořadí podle výsledků této zkoušky. Do celkového hodnocení se zahrnuje výsledek TSP a eventuálních odborných testů.

Magisterské studium

Podmínkou přijetí ke studiu kteréhokoli z navazujících magisterských studijních programů na Přírodovědecké fakultě MU je úspěšné složení přijímací zkoušky, úspěšné absolvování bakalářského studia a podání přihlášky ke studiu. Přijímací zkouška je písemná nebo ústní a odpovídá svým obsahem a rozsahem státní závěrečné zkoušce příslušného bakalářského studijního oboru. Požadavky jsou uvedeny na webové stránce fakulty. Přijímací zkoušku pro uchazeče, kteří studují na Přírodovědecké fakultě MU v bakalářských studijních oborech s přímou návazností, může nahradit státní závěrečná zkouška konaná v řádném termínu jarního semestru aktuálního akademického roku.

Doktorské studium

Podmínkou přijetí je řádné ukončení studia v magisterském studijním programu (u zahraničního vysokoškolského vzdělání je třeba požádat o nostrifikaci). Ke studiu v

doktorských studijních programech jsou uchazeči přijímáni na základě výsledků přijímacího řízení. Obsahem přijímací zkoušky je odborná rozprava, která na základě dokladu o vlastní tvůrčí práci uchazeče (zejména diplomová práce, publikace) umožní posoudit jeho předpoklady pro samostatnou vědeckou a výzkumnou činnost, znalosti oboru a schopnosti komunikace alespoň v jednom světovém jazyce.

- c) ***Studenti navazujícího magisterského a doktorského studia, kteří úspěšně absolvovali předchozí typ studia na jiné vysoké škole.*** Fakulta uvede počet zapsaných studentů do prvního ročníku navazujících magisterských a doktorských studijních programů, kteří přechází studium absolvovali na jiné vysoké škole (fakultě). (tabulka 6.2)
- d) ***Fakulta dále uvede, zda v případě informování uchazečů o studium spolupracuje se středními školami*** - PŘF MU informuje uchazeče o studium i prostřednictvím středních škol, na střední školy v Jihomoravském kraji jsou zasílány letáky s informacemi o studiu i další propagační materiály vydávané PŘF MU.

7. Akademičtí pracovníci

- a) ***Přepočtené počty*** (podíl celkového počtu skutečně odpracovaných hodin za sledované období všemi zaměstnanci a celkového ročního fondu pracovní doby připadajícího na jednoho zaměstnance pracujícího na plnou pracovní dobu) ***akademických a vědeckých pracovníků*** (tabulka 7.1)
- b) ***Věková struktura akademických a vědeckých pracovníků s uvedením počtu žen*** (tabulka 7.2)
- c) ***Počty akademických pracovníků podle rozsahu pracovních úvazků a nejvyšší dosažené kvalifikace*** (tabulka 7.3)
- d) ***Počty akademických pracovníků s cizím státním občanstvím*** (tabulka 7.4)
- e) ***Počty docentů a profesorů jmenovaných v roce 2015 s uvedením jejich průměrného věku.*** (tabulka 7.5)
- f) ***Přehled kurzů dalšího vzdělávání akademických pracovníků vysoké školy*** (počty kurzů a počty účastníků). (tabulka 7.6). Uvedené kurzy PŘF MU pro své akademické pracovníky nezajišťuje.
- g) Fakulta dále stručně uvede, zda má zpracovaný ***kariérní řád pro své akademické pracovníky*** a zda přijala motivační nástroje pro odměňování zaměstnanců v závislosti na dosažených výsledcích.
Zaměstnanci PŘF MU jsou odměňováni v závislosti na dosažených výsledcích, k takovému odměňování slouží zejména tzv. pohyblivé složky mzdy – výkonnostní příplatek a odměny. Pro přiznávání odměn jsou ředitelem každého ústavu stanovena kritéria hodnotící, jaký je podíl konkrétního zaměstnance na rozsahu vzdělávací a vědeckovýzkumné činnosti ústavu, rozsah publikační činnosti, finanční přínos v účelových zdrojích financování, vedení bakalářských a diplomových prací a počet doktorských studentů. Pracovníci administrativy jsou odměňováni za splnění konkrétních úkolů nad rámec běžných pracovních povinností. Na některých ústavech jsou zpracovány motivační řády.

8. Sociální záležitosti studentů a zaměstnanců

- a) ***Stipendia studentům*** dle počtu studentů, kteří je obdrželi či pravidelně pobírali v daném roce (dle účelu stipendia). (tabulka 8.1)

- b) **Fakulta realizuje vlastní stipendijní programy** na základě Opatření děkana č. 2/2014 Stipendia pro studenty Přírodovědecké fakulty MU. Jedná se o následující programy: Stipendijní program prospěchový, Stipendijní program na podporu tvůrčí činnosti studentů, Stipendijní program pro studenty doktorských studijních programů ze zahraničí, kteří nastoupí na fakultu ke studiu v českém jazyce, Stipendijní program na reprezentaci fakulty a Stipendijní program na podporu aktivit souvisejících se studiem.
- c) **Poradenské služby** jsou na fakultě poskytovány příslušnými referenty pracovišť děkanátu a tajemnicí a právníkem fakulty.
- d) **Fakulta zohledňuje studenty se specifickými potřebami**, potřeba služeb pro ně je posuzována a realizován ve spolupráci se Střediskem pro pomoc studentům se specifickými nároky (TEIRESIAS).
- e) Fakulta umožňuje **mimořádně nadaným studentům** přijetí na fakultu bez přijímacích zkoušek, personálně i finančně podporuje Středoškolskou odbornou činnost a spolupracuje se středními školami. Pro jednotlivé nadané studenty organizuje korespondenční i výukové kurzy a workshopy. Fakulta se podílí i na realizaci dalších aktivit pro studenty středních škol ve spolupráci s Jihomoravským centrem pro mezinárodní mobilitu (JCMM).
- f) **Ubytovací a stravovací služby vysoké školy (tabulka 8.2)** - eviduje se centrálně na úrovni RMU
- g) **Fakulta poskytuje** svým **zaměstnancům** příspěvek na stravenky, penzijní a důchodové připojištění a příspěvek na očkování proti chřipce a klíšťové encefalitidě.

9. Infrastruktura

- a) **Fondy knihoven (tabulka 9.1)**. Je uveden pouze knihovní fond Ústřední knihovny PřF MU, fond Knihovny Univerzitního kampusu Bohunice obsahuje mimo knihovních fondů z PřF MU i knihovní fondy Lékařské fakulty a Fakulty sportovních studií MU.
- b) **Informační a komunikační služby** - Studenti i zaměstnanci fakulty mají k dispozici knihovní fond Ústřední knihovny PřF MU (obsahuje fondy matematiky, fyziky, a věd o Zemi) a knihovní fond Knihovny Univerzitního kampusu Bohunice (fondy biologie a chemie) včetně příslušných elektronických informačních zdrojů. V obou knihovnách jsou studijní místa v různém režimu studoven, část z nich je vybavena PC. Knihovní fond je aktualizován z finančních prostředků jednotlivých ústavů, z centralizovaných zdrojů i z prostředků specifického výzkumu. Připojení všech pracovišť fakulty (stejně jaké celé MU) na internet je zajištěno prostřednictvím provozovatele CESNET, rychlost i dostupnost připojení vyhovuje jak požadavkům výuky, tak i požadavkům vědecké a výzkumné činnosti na PřF MU. Podrobné informace týkající se obou knihoven se zveřejňují ve výročních zprávách, pro Ústřední knihovnu PřF MU na <http://knihovna.sci.muni.cz/about/docs>, pro Knihovnu Univerzitního kampusu Bohunice na <https://is.muni.cz/auth/do/1482/kuk/12649660/> (po přihlášení se do IS MU).

10. Celoživotní vzdělávání

- a) Kurzy celoživotního vzdělávání (CŽV) na fakultě (počty kurzů v jednotlivých skupinách studijních programů KKOV podle tabulky). (tabulka 10.1)

- b) Kurzy celoživotního vzdělávání (CŽV) na fakultě - počty účastníků v kurzech (tabulka 10.2), v následující tabulce je uveden počet účastníků v letech 2014 a 2015, samostatně je uvedena procentuální změna celkového počtu účastníků oproti roku 2014.

Masarykova univerzita Přírodovědecká fakulta		CŽV - Kurzy orientované na výkon povolání			CŽV - Kurzy zájmové			U3V	CELKEM
		do 15 hod	do 100 hod	více	do 15 hod	do 100 hod	více		
Skupiny akreditovaných studijních programů	KKOV								
přírodní vědy a nauky 2014	11-18	140	134			7		281	
přírodní vědy a nauky 2015	11-18	177	198	7	51	15	100	548	

Nárůst 2015-2014 v celkovém počtu účastníků je o 95%.

11. Výzkumná, vývojová, umělecká a další tvůrčí činnost (ve smyslu §1 zákona č. 111/1998 Sb., o vysokých školách)

Tato část výroční zprávy je zaměřena na **rozvoj výzkumné, vývojové, umělecké a další tvůrčí činnosti** fakulty a posílení vazeb mezi těmito činnostmi a činnostmi vzdělávací (dle §1 zákona č. 111/1998 Sb., o vysokých školách a o změně a doplnění dalších zákonů (zákon o vysokých školách) a dle vyhlášky MŠMT č. 42/1999 Sb., o obsahu žádosti o akreditaci studijního programu):

- a) PřF MU uskutečňuje výzkumnou a vývojovou činnost v souladu s ***Dlouhodobým záměrem vzdělávací, výzkumné, vývojové a další tvůrčí činnosti Přírodovědecké fakulty Masarykovy univerzity na rok 2011 – 2015 (dále jen „DZ“)***. ***Hlavními prioritami fakulty v tomto období bylo*** dobudování infrastruktury Univerzitního kampusu v Bohunicích - výstavba pavilonů pro Výzkumné centrum chemie životního prostředí RECETOX - CETOCOEN a Ústavu botaniky a zoologie a Ústavu experimentální biologie – CESEB, vyjasnění personálních, prostorových a finančních vztahů k univerzitnímu pracovišti CEITEC a trvalé sledování pravidel rozpočtování a ekonomiky Masarykovy univerzity a jejich součástí.

Nově vybudované pavilony v Univerzitním Kampusu Bohunice pro Ústav botaniky a zoologie a pro Ústav experimentální biologie (realizace v rámci projektu OP VaVpI CESEB, Prioritní osa 4) byly po ukončení stěhování v roce 2015 ve standardním provozu, stále však přetrvávaly nedořešené vztahy mezi MU (resp. fakultou) a poskytovatelem dotace MŠMT ohledně ukončení projektu a domnělých porušení pravidel při zadávání veřejných zakázek. Průběžně a opakovaně jsou řešeny finanční, personální a prostorové vztahy k hospodářskému středisku CEITEC MU. Současná rozpočtová pravidla MU nepovažuje fakulta za pravidla podporující zvýšení

výzkumného výkonu MU a její prestiže ve světě, snahy o centralizaci personálních záležitostí a řešení odpisů pokládá fakulta za velmi sporné.

Fakulta se dále ve svém DZ zavázala rozvíjet svůj **výzkumný profil**, a to zejména podporou procesů, které posilují a rozvíjejí tuto klíčovou oblast její činnosti.

Výzkumný profil fakulty byl v předchozích letech významně posílen vybudováním a činností dvou Regionálních vědeckých a výzkumných center (realizovány v rámci Prioritní osy 2 OP VaVpI); jedná se o CETOCOEN – Centrum pro výzkum toxických látek v prostředí a CEPLANT – Regionální VaV centrum pro nízkonákladové plazmové a nanotechnologické povrchové úpravy. Obě centra byla úspěšná v grantové soutěži a získala finanční prostředky z Národního programu udržitelnosti pro svou činnost v příštích letech.

- b) **Vzdělávací činnost je na PřF propojena s činností výzkumnou**, vyučující jsou odborníci s vysokým vědeckým výkonem, přenášeni nejnovějších vědeckých poznatků z jednotlivých oborů do praxe je na PřF MU samozřejmostí.
- c) **Studenti** navazujících magisterských studijních programů a studenti doktorských studijních programů **se zapojují do tvůrčí činnosti** na fakultě, a to především prostřednictvím projektů specifického výzkumu.
- d) **Účelové finanční prostředky na výzkum, vývoj a inovace**, které byly čerpány v roce 2013, jsou uvedeny v Příloze č. 7 této výroční zprávy.
- e) **Vědecké konference** pořádané fakultou (počet v roce 2015 včetně údaje o mezinárodní účasti), jsou uvedeny v tabulce 11.1
- f) **PřF MU podporuje studenty doktorských studijních programů** především jejich zapojením do projektů specifického výzkumu. Dále jsou zapojováni i do dalších projektů řešených na ústavech. Pro pracovníky na tzv. post-doktorandských pozicích (do 3 let od absolvování doktorského studijního programu) byly určeny projekty OP VK Postdoc I a Postdoc II (jejich řešení bylo ukončeno v roce 2015).
- g) **Podíl aplikační sféry na tvorbě a uskutečňování studijních programů** se na fakultě řeší zapojením odborníků z praxe do výuky.
- h) **Spolupráce s aplikační sférou na tvorbě a přenosu inovací** probíhá na fakultě na jednotlivých ústavech, vlastní přenos inovací se uskutečňuje prostřednictvím jiného pracoviště MU - Centra pro transfer technologií. Jednotliví vědci i týmy se jako spoluřešitelé účastní na projektech řešených aplikační sférou, naopak, subjekty z aplikační sféry se účastní projektů PřF MU.
- i) **K počtu smluv uzavřených se subjektem aplikační sféry** na využití výsledků výzkumu, vývoje a inovací - celkový počet platných smluv v roce 2015 a nově uzavřených smluv v tomto roce – sleduje se centrálně na MU prostřednictvím Centra pro transfer technologií.
- j) **Počty odborníků z aplikační sféry podílející se na výuce** v akreditovaných studijních programech (osoby, které se v roce 2015 podílely na výuce alespoň v jednom předmětu). (tabulka 11.2).
- k) **Počty studijních oborů, které mají ve své obsahové náplni povinné absolvování odborné praxe** po dobu alespoň 1 měsíce. (tabulka 11.3)
- l) **Výše příjmů, které fakulta získala z prodeje licencí v roce 2015**. Prodeje licencí realizuje Centrum pro transfer technologií, na PřF MU jsou pak převáděny odměny původcům.
- m) **Výše příjmů, které fakulta získala ze smluvních zakázek za uskutečnění tzv. smluvního (kontrahovaného) výzkumu a vývoje** (tj. aktivit ve VaVaI, které

vysoká škola realizovala za úplatu pro subjekty aplikační sféry), přičemž nerozhoduje, zda finanční prostředky, které subjekt aplikační sféry na takový smluvní výzkum vynaložil, pochází z veřejných či soukromých zdrojů. V roce 2015 činily příjmy fakulty ze smluvního výzkumu 4 552 tis. Kč.

- n) **Výše příjmů, které fakulta získala za uskutečňování placených kurzů prohlubujících kvalifikaci zaměstnanců subjektů aplikační sféry** (podnikové vzdělávání) v roce 2015 – fakulta takové kurzy neorganizuje.
- o) V případě, že existují také **výši celkových příjmů, které fakulta obdržela jako úhradu činností provedených v rámci odborných konzultací a poradenství** nebo odborné činnosti pro subjekty aplikační sféry (s odlišením příjemců - podniků a příjemců – orgánů veřejné správy a fyzických osob) – je součástí statistik o doplňkové činnosti.
- p) **Počet spin-off/start-up podniků podpořených PŘF MU** tabulka – řešeno Centrem pro transfer technologií MU
- q) **Strategie komercializace** je na MU řešena centrálně, prostřednictvím Centra pro transfer technologií MU.
- r) **Působení v regionu** – je záležitostí MU. PŘF – viz práce s nadanými studenty.

12. Internacionalizace

- a) V DZ PŘF MU je uvedena **strategie internacionalizace** klíčových činností na fakultě:

- Podporovat veškeré formy a způsoby internacionalizace výuky a studia zahraničních studentů, orientovat se především na získávání doktorských studentů, snižovat administrativní bariéry znesnadňující přijetí těchto studentů.
- Podporovat rozvoj smluvní i neformální spolupráce pracovníků fakulty se zahraničními partnery a institucemi, zvyšovat počty společných a mezinárodních projektů a počty společných vědeckých publikací a výstupů se zahraničními partnery.
- Propagovat vědecko-pedagogickou činnost fakulty v zahraničí s orientací na geografické oblasti s perspektivou získání zahraničních studentů.
- Díky výborným a v zahraničí respektovaným vědeckým výsledkům fakulty pronikat do geografických oblastí s nižší úrovní vědecko-výzkumné a studijní infrastruktury s cílem navázání kontaktů, spoluprací a získání uchazečů o studium (především pro doktorské studijní programy).
- Zvyšovat znalost angličtiny u administrativních pracovníků děkanátu na kontaktních místech komunikujících se zahraničními studenty.
- Zapojovat do výuky na fakultě zahraniční profesory a pedagogy hostující v kreditově ohodnocených kurzech, preferovat pro tuto formu blokovou výuku a letní školy pro zahraniční i vlastní studenty.
- Zvyšovat podíl akademických pracovníků fakulty přicházejících ze zahraničí. Vypisovat výběrová řízení na volná místa způsobem, který to bude povzbuzovat.
- Zvyšovat nabídku počtů předmětů a kurzů vyučovaných zahraničními vyučujícími a jejich volbu organizovat tak, aby vyplňovaly mezery ve stávajících studijních programech.
- Všeestranně podporovat mobilitu studentů a učitelů zejména v rámci meziuniverzitních dohod, vytvářet podmínky pro vytváření společných studijních programů směřujících k tzv. joint degree, především na magisterské a doktorské úrovni.

- Podporovat všechny formy studijních stáží studentů v zahraničí.
- V plné míře využívat výzkumný charakter fakulty a organizovat semináře a přednášky zahraničních hostů pro studenty a učitele fakulty.
- Volbou vhodných propagačních strategií motivovat zahraniční studenty pro studium na PřF, v rámci možnosti zavádět výzkumná stipendia pro nejlepší z nich.
- Zvyšovat počet nabízených akreditovaných magisterských a doktorských studijních programů v anglickém jazyce a motivovat vyučující, aby u vybraných přednášek probíhala výuka v angličtině.
- Vytvářet a zlepšovat podmínky pro práci zahraničních stážistů, postdoktorandů a hostujících profesorů (např. projekty typu INNOLEC).

Uvedená strategie je průběžně řešena a projednávána v Kolegiu děkana.

- b) *Zapojení fakulty do mezinárodních vzdělávacích programů vč. mobility* (tabulka 12.1).
- c) *Zapojení fakulty do mezinárodních programů výzkumu a vývoje vč. mobility* (tabulka 12.2).
- d) *Mobilita studentů a akademických pracovníků podle zemí* (tabulka 12.3).

13. Zajišťování kvality a hodnocení realizovaných činností

- a) Fakulta charakterizuje, jakým způsobem zajišťuje **vnitřní hodnocení kvality vzdělávání**. Uvede:
 - o Formální charakteristiku (popis systému hodnocení, periodicita, hodnotitelé apod.)
 - o Vlastní hodnotící proces (kritéria, vybraná oblast, porovnání s tzv. *Standards and Guidelines for Quality Assurance in European Higher Education Area*)
 - o Výsledky hodnocení a jejich využití
 - o Zda je součástí vnitřního hodnocení kvality také šetření mezi studenty
 - o Jaký je mechanismus odhalování plagiátorství u kvalifikačních a dalších prací
- b) Dále stručně uvede, jak bylo v roce 2015 prováděno **vnější hodnocení kvality**, zejména Akreditační komisí ČR.
- c) Dále stručně uvede, jak byla prováděna v roce 2015 **finanční kontrola**.
- d) Dále stručně uvede, pokud a jaké **certifikáty kvality** (ISO, atd.) získala.
- e) Dále stručně uvede, zda provádí **benchmarking** (porovnávání) s obdobně zaměřenými fakultami v ČR, příp. v zahraničí.
- f) **Vlastní hodnocení vzdělávací činnosti mimo sídlo fakulty** (konzultační střediska, centra distančního vzdělávání, atd.).
S výjimkou bodu c) se jedná o záležitosti MU jako celku. **Finanční kontrola** v roce 2015 byla na PřF MU prováděna postupem stanoveným ve Směrnici děkana č. 1/2015 Zajištění finanční kontroly.

14. Národní a mezinárodní excelence fakulty

- a) Členství fakulty v mezinárodních asociacích, organizacích a sdruženích.
- b) Členství fakulty v profesních asociacích, organizacích a sdruženích.
- c) Národní a mezinárodní ocenění fakulty (platná v roce 2015).

- d) Hodnocení fakulty nebo její součásti provedené týmem mezinárodních expertů (mezinárodní akreditace).
V působnosti MU jako celku.

15. Rozvoj fakulty

- a) Zapojení fakulty do **Centralizovaných rozvojových projektů MŠMT** (tabulka 15.1).
- b) **Institucionální rozvojový plán** vysoké školy, jeho zhodnocení a naplňování stanovených cílů v souladu s Vyhlášením rozvojových programů pro veřejné vysoké školy pro rok 2015 (tabulka 15.2) - fakulta splnila cíle stanovené ve své části Institucionálního rozvojového plánu MU
- c) Zapojení fakulty do **Fondu rozvoje vysokých škol** (tabulka 15.3)

16. Závěr

V roce 2015 Přírodovědecká fakulta MU obhájila svou pozici nejvýkonnější výzkumné fakulty v rámci MU i své vynikající postavení mezi ostatními přírodovědeckými fakultami v České republice. Finanční prostředky OP VaVpI se podařilo z významné části nahradit dalšími účelovými zdroji od širokého spektra poskytovatelů.

Fakulta se snaží reagovat na nepříznivý demografický vývoj, který má za následek snížení počtu přijímaných studentů do bakalářských i navazujících magisterských studií.

Institucionální finanční prostředky fakulty byly i v roce 2015 rozděleny na základě výkonnosti jednotlivých ústavů tak, že vedly ke kladným hospodářským výsledkům jak celé fakulty, tak i ústavů. Fakulta má s ohledem na výsledky hospodaření v roce 2015 k dispozici finanční rezervy určené k zajištění udržitelnosti projektů operačních programů a pro motivaci zaměstnanců na základě jejich výkonnosti.

V roce 2015 fakulta pokračovala v přípravách na další programovací období, v rámci kterého by ráda získala finanční prostředky z Operačního programu Výzkum, vývoj a vzdělávání. Prioritou fakulty v dalším programovacím období bude zejména excelentní výzkum a budování infrastruktury pro realizaci nových výzkumných programů.

Fakulta bude na základě prováděných analýz hospodaření i výkonnosti fakulty působit v rámci MU při přípravě jejích strategických záměrů na příští období s cílem posílit výzkumný charakter MU a změnit pravidla hospodaření MU tak, aby výzkumné fakulty nebyly postihovány vysokými centrálními odvody, které by mohly do budoucna paralyzovat jejich činnost a ve svém důsledku ohrozit i postavení MU jako druhé nejvýkonnější univerzity v ČR. Fakulta musí reagovat na zásadní změny ve znění zákona o vysokých školách, které začnou platit v letošním roce (např. změny všech vnitřních předpisů fakulty). Odpovídající pozornost bude věnována i novým předpisům o zadávání veřejných zakázek a pravidlům veřejné podpory (předpisy EU).

Tab. 3.1: Akreditované studijní programy (počty)**

Masarykova univerzita		Bakalářské studium		Magisterské studium		Navazující magisterské studium		Doktorské studium	CELKEM
		P	K/D	P	K/D	P	K/D		
Přírodovědecká fakulta									
Skupiny akreditovaných studijních programů	KKOV								
přírodní vědy a nauky	11-18	13	3			10	2	9	37

P = prezenční

K/D = kombinované / distanční

Tab. 3.2: Studijní programy v cizím jazyce (počty)

Masarykova univerzita		Bakalářské studium		Magisterské studium		Navazující magisterské studium		Doktorské studium	CELKEM
		P	K/D	P	K/D	P	K/D		
Přírodovědecká fakulta									
Skupiny akreditovaných studijních programů	KKOV								
přírodní vědy a nauky	11-18	1	1			2	1	9	14

P = prezenční

K/D = kombinované / distanční

Tab. 3.3: Joint/Double/Multiple Degree studijní programy

Masarykova univerzita Přírodovědecká fakulta	
Název programu 1	
Partnerské organizace	
Přidružené organizace	
Počátek realizace programu	
Druh programu (Joint/Double/Multiple Degree)	
Délka studia (semestry)	
Typ programu (bakalářský, navazující magisterský, magisterský, doktorský)	
Popis organizace studia, včetně přijímání studentů a ukončení	
Jakým způsobem je vydáván diplom a dodatek k diplomu?	
Jakým způsobem jsou realizovány výměny studentů?	

Tab. 3.4: Akreditované studijní programy uskutečňované společně s jinou vysokou školou

Masarykova univerzita Přírodovědecká fakulta	
Název studijního programu 1	Pokročilé materiály a nanovědy
Skupina KKOV	11-18, 21-39
Partnerská vysoká škola	Vysoké učení technické v Brně
Počátek realizace programu	17.7.2012
Délka studia (semestry)	8
Typ programu (bakalářský, navazující magisterský, magisterský, doktorský)	doktorský
Popis organizace studia, včetně přijímání studentů a ukončení	http://www.sci.muni.cz/cz/DoktorskeStudium/Prehled-programu-a-oboru/program/Pokrocile-materialy-a-nanovedy
Název studijního programu 2	Vědy o živé přírodě
Skupina KKOV	11-18, 41,43
Partnerská vysoká škola	Mendelova univerzita v Brně
Počátek realizace programu	7.10.2013
Délka studia (semestry)	8
Typ programu (bakalářský, navazující magisterský, magisterský, doktorský)	doktorský
Popis organizace studia, včetně přijímání studentů a ukončení	http://www.sci.muni.cz/cz/DoktorskeStudium/Prehled-programu-a-oboru/program/Vedy-o-zive-prirode

Tab. 3.5: Akreditované studijní programy uskutečňované společně s vyšší odbornou školou

Masarykova univerzita Přírodovědecká fakulta	
Název studijního programu 1	
Skupina KKOV	
Partnerská vyšší odborná škola	
Počátek realizace programu	
Délka studia (semestry)	
Typ programu (bakalářský, navazující magisterský, magisterský, doktorský)	
Popis organizace studia, včetně přijímání studentů a ukončení	

Tab. 3.6: Akreditované studijní programy nebo jejich části, které vysoká škola uskutečňuje mimo obec, ve které má sídlo (mimo odbornou praxi)

Masarykova univerzita Přírodovědecká fakulta	
Název studijního programu 1	
Skupina K KOV	
Název a sídlo pobočky* vysoké školy, kde probíhá výuka akreditovaných studijních programů nebo jejich částí	
Forma (prezenční, kombinovaný, distanční)	
Délka studia (semestry)	
Typ programu (bakalářský, navazující magisterský, magisterský, doktorský)	
Probíhají na pobočce státní závěrečné zkoušky? ANO/NE	
Probíhají na pobočce obhajoby závěrečných kvalifikačních prací? ANO/NE	
Počet kmenových zaměstnanců na pobočce	

Pozn.: *Pobočka = jakékoli dislokované pracoviště vysoké školy nebo její součásti, které se nachází mimo město, ve kterém má vysoká škola své sídlo

Tab. 4.1: Studenti v akreditovaných studijních programech (počty)

Masarykova univerzita		Bakalářské studium		Magisterské studium		Navazující magisterské studium		Doktorské studium	CELKEM
		P	K/D	P	K/D	P	K/D		
Přírodovědecká fakulta									
Skupiny akreditovaných studijních programů	KKOV								
přírodní vědy a nauky	11-18	1973	76			897	23	908	3877
CELKEM		1973	76			897	23	908	3877

P = prezenční

K/D = kombinované / distanční

Tab. 4.2: Studenti - samoplátci** (počty)

Masarykova univerzita		Bakalářské studium		Magisterské studium		Navazující magisterské studium		Doktorské studium	CELKEM
		P	K/D	P	K/D	P	K/D		
Přírodovědecká fakulta									
Skupiny akreditovaných studijních programů	KKOV								
přírodní vědy a nauky	11-18							6	6
CELKEM								6	6

P = prezenční

K/D = kombinované / distanční

**Samoplátcem se rozumí osoba (student), která si své studium hradí v plné výši sama a vysoká škola ji nevykazuje v počtech studentů rozhodných pro určení výše státního příspěvku na vzdělávací činnost.

Tab. 4.3: Studenti ve věku nad 30 let

Masarykova univerzita		Bakalářské studium		Magisterské studium		Navazující magisterské studium		Doktorské studium	CELKEM
		P	K/D	P	K/D	P	K/D		
Přírodovědecká fakulta									
Skupiny akreditovaných studijních programů	KKOV								
přírodní vědy a nauky	11-18	10	31			4	11	178	234
CELKEM		10	31			4	11	178	234

P = prezenční

K/D = kombinované / distanční

Tab. 4.4: Neúspěšní studenti v akreditovaných studijních programech (počty)

Masarykova univerzita Přírodovědecká fakulta		Bakalářské studium		Magisterské studium		Navazující magisterské studium		Doktorské studium	CELKEM
		P	K/D	P	K/D	P	K/D		
Skupiny akreditovaných studijních programů	KKOV								
přírodní vědy a nauky	11-18	483	49			60	5	86	683
CELKEM		483	49			60	5	86	683

P = prezenční

K/D = kombinované / distanční

Tab. 5.1: Absolventi akreditovaných studijních programů (počty)

Masarykova univerzita Přírodovědecká fakulta		Bakalářské studium		Magisterské studium		Navazující magisterské studium		Doktorské studium	CELKEM
		P	K/D	P	K/D	P	K/D		
Skupiny akreditovaných studijních programů	KKOV								
přírodní vědy a nauky	11-18	452	5			378	9	71	915
CELKEM		452	5			378	9	71	915

P = prezenční

K/D = kombinované / distanční

Tab. 6.1: Zájem o studium na vysoké škole

Vysoká škola (název)		Bakalářské studium			Magisterské studium			Navazující magisterské studium			Doktorské studium		
		Počet přihlášek	Počet přijatých	Počet zapsaných ke studiu	Počet přihlášek	Počet přijatých	Počet zapsaných ke studiu	Počet přihlášek	Počet přijatých	Počet zapsaných ke studiu	Počet přihlášek	Počet přijatých	Počet zapsaných ke studiu
Masarykova univerzita													
<i>Přírodovědecká fakulta</i>													
Skupiny akreditovaných studijních programů	KKOV												
přírodní vědy a nauky	11-18	3659	2075	934				924	574	416	217	171	157
CELKEM		3659	2075	934				924	574	416	217	171	157

P = prezenční

K/D = kombinované / distanční

Tab. 6.2: Studenti navazujícího magisterského a doktorského studia, kteří absolvovali předchozí stupeň studia na jiné vysoké škole

Počet zapsaných studentů do prvního ročníku navazujících magisterských a doktorských studijních programů, kteří přechází studium absolvovali na jiné vysoké škole

Masarykova univerzita	Navazující magisterské studium	Doktorské studium
<i>Přírodovědecká fakulta</i>	13	77

Tab. 7.1: Akademičtí a vědecktí pracovníci (přepočtené počty)**

Masarykova univerzita	Akademičtí pracovníci							Vědecktí pracovníci ***	CELKEM
	CELKEM	Profesoři	Docenti	Odborní asistenti	Asistenti	Lektoři	Vědecktí, výzkumní a vývojoví pracovníci podílející se na pedagog. činnosti		
Přírodovědecká fakulta	250	50	85	64	5	28	18	170	420
CELKEM	250	50	85	64	5	28	18	170	420

Pozn.: * = Fakulta nebo jiná součást vysoké školy uskutečňující akreditovaný studijní program/obor

Pozn.: ** = Podíl celkového počtu skutečně odpracovaných hodin za sledované období všemi zaměstnanci a celkového ročního fondu pracovní doby připadajícího na jednoho zaměstnance pracujícího na plnou pracovní dobu

Pozn.: *** = Vědeckým pracovníkem se v tomto případě rozumí osoba, která není akademickým pracovníkem (dle § 70 zákona č. 111/1998 Sb., o vysokých školách)

Tab. 7.2: Věková struktura akademických a vědeckých pracovníků (počty fyzických osob)

Masarykova univerzita Přírodovědecká fakulta	Akademičtí pracovníci												CELKEM		
	Profesoři		Docenti		Odborní asistenti		Asistenti		Lektoři		Vědečtí, výzkumní a vývojoví pracovníci podílející se na pedagog. činnosti		Vědečtí pracovníci***		
	CELKEM	ženy	CELKEM	ženy	CELKEM	ženy	CELKEM	ženy	CELKEM	ženy	CELKEM	ženy	CELKEM	ženy	
	do 29 let													25	14
30-39 let			7		44	14	3		5	1	9	2	131	58	199
40-49 let	13	2	35	6	27	8			13	4	9	1	46	19	143
50-59 let	15	2	29	5	5	2			7	4	1		10	2	67
60-69 let	27	3	27	4	2	2			4	2	2	1	11		73
nad 70 let	14	1	4	1							2		6	2	26
CELKEM	69	8	102	16	78	26	3	0	29	11	23	4	229	95	533

Pozn.: *** = Vědeckým pracovníkem se v tomto případě rozumí osoba, která není akademickým pracovníkem (dle §70 zákona č. 111/1998 Sb., o vysokých školách)

Tab. 7.3: Počty akademických pracovníků podle rozsahu pracovních úvazků a nejvyšší dosažené kvalifikace (počty fyzických osob)

Masarykova univerzita	Akademičtí pracovníci				CELKEM
<i>Přírodovědecká fakulta</i>					
Rozsahy úvazků	prof.	doc.	DrSc., CSc., Dr., Ph.D., Th.D.	ostatní	
do 0,3	7	6	10		23
do 0,5	5	9	12	1	27
do 0,7	9	1	5		15
do 1,0	48	86	98	7	239
CELKEM	69	102	125	8	304

Pozn.: uvádí se pouze nejvyšší dosažený akademický titul

Tab. 7.4: Akademičtí pracovníci
s cizím státním občanstvím (počty
fyzických osob)**

Masarykova univerzita	
<i>Přírodovědecká fakulta</i>	24
CELKEM	24

Pozn.: ** = Osoby, které mají s vysokou školou uzavřený pracovní vztah

**Tab. 7.5: Nově jmenovaní docenti a profesoři
(počty)**

Masarykova univerzita	Počet	Věkový průměr nově jmenovaných
<i>Přírodovědecká fakulta</i>		
Profesoři jmenovaní v roce 2015	2	44
Docenti jmenovaní v roce 2015	7	43
CELKEM profesoři	2	44
CELKEM docenti	7	43

Tab. 7.6: Přehled kurzů dalšího vzdělávání akademických pracovníků*

Masarykova univerzita Přírodovědecká fakulta	Počet kurzů	Počet účastníků
Kurzy orientované na pedagogické dovednosti		
Kurzy orientované na obecné dovednosti		
Kurzy odborné		
CELKEM		

* = Jedná se o všechny kurzy dalšího vzdělávání, které buď realizuje sama vysoká škola anebo přispívá svým zaměstnancům na účast v nich (v případě, že se jedná o kurzy zajištěné externě).

**Tab. 8.1: Stipendia studentům podle účelu stipendia
(počty studentů)**

Masarykova univerzita Přírodovědecká fakulta			
Účel stipendia	Počty studentů	Bc. a Mgr.	D
za vynikající studijní výsledky dle § 91 odst. 2 písm. a)	193	193	
za vynikající vědecké, výzkumné, vývojové, umělecké nebo další tvůrčí výsledky dle § 91 odst. 2 písm. b)	160	46	114
na výzkumnou, vývojovou a inovační činnost podle zvláštního právního předpisu, § 91 odst.2 písm. c)	801	195	606
v případě tíživé sociální situace studenta dle § 91 odst. 2 písm. d)			
v případě tíživé sociální situace studenta dle § 91 odst. 3			
v případech zvláštního zřetele hodných dle § 91 odst. 2 písm. e)	15	7	8
z toho ubytovací stipendium			
na podporu studia v zahraničí dle § 91 odst. 4 písm. a)	2		2
na podporu studia v ČR dle § 91 odst. 4 písm. b)	56	1	55
studentům doktorských studijních programů dle § 91 odst. 4 písm. c)	785		785
jiná stipendia	239	134	105
CELKEM (počet vyplacených stipendií)	2251	576	1675

Tab. 8.2: Ubytování, stravování

Masarykova univerzita	
Lůžková kapacita kolejí VŠ celková	
Počet lůžek v pronajatých zařízeních	
Počet podaných žádostí o ubytování k 31/12/2015	
Počet kladně vyřízených žádostí o ubytování k 31/12/2015	
Počet lůžkodnů v roce 2015	
Počet hlavních jídel vydaných v roce 2015 studentům	
Počet hlavních jídel vydaných v roce 2015 zaměstnancům vysoké školy	
Počet hlavních jídel vydaných v roce 2015 ostatním strážníkům	

Tab. 9.1: Vysokoškolské knihovny

Masarykova univerzita Přírodovědecká fakulta	Počet
Přírůstek knihovního fondu za rok	5 056
Knihovní fond celkem	281 211
Počet odebíraných titulů periodik:	
- fyzicky	
- elektronicky (odhad)*	281/34

Pozn.: * = Uvádějí se pouze tituly periodik, které knihovna sama předplácí (resp. získává darem, výměnou) v papírové nebo elektronické verzi; nezahrnují se další periodika, k nimž mají uživatelé knihovny přístup v rámci konsorcií na plnotextové zdroje.

Tab. 10.1: Kurzy celoživotního vzdělávání (CŽV) na vysoké škole (počty kurzů)

Masarykova univerzita Přírodovědecká fakulta		Kurzy orientované na výkon povolání			Kurzy zájmové			U3V	CELKEM
		do 15 hod	do 100 hod	více	do 15 hod	do 100 hod	více		
Skupiny akreditovaných studijních programů	KKOV								
přírodní vědy a nauky	11-18	22	6	2	8	2		1	41
CELKEM		22	6	2	8	2		1	41

Tab. 10.2: Kurzy celoživotního vzdělávání (CŽV) na vysoké škole (počty účastníků)

Masarykova univerzita Přírodovědecká fakulta		Kurzy orientované na výkon povolání			Kurzy zájmové			U3V	CELKEM	Z toho počet účastníků, jež byli přijímáni do akreditovaných studijních programů podle § 60 zákona o vysokých školách
		do 15 hod	do 100 hod	více	do 15 hod	do 100 hod	více			
Skupiny akreditovaných studijních programů	KKOV									
přírodní vědy a nauky	11-18	177	198	7	51	15		100	548	
CELKEM		177	198	7	51	15		100	548	

**Tab. 11.1: Vědecké konference (spolu)pořádané vysokou školou
(počty)**

Masarykova univerzita Přírodovědecká fakulta	CELKOVÝ počet	S počtem účastníků vyšším než 60 (z CELKEM)	S mezinárodní účastí (z CELKEM)
CELKEM	7	7	7

Tab. 11.2: Odborníci z aplikační sféry podílející se na výuce v akreditovaných studijních programech (počty)**

Masarykova univerzita	Počty osob
<i>Přírodovědecká fakulta</i>	180
CELKEM	180

Pozn.: ** = osoby, které se v daném roce podílely na výuce alespoň v jednom předmětu

Tab. 11.3: Studijní obory, které mají ve své obsahové náplni povinné absolvování odborné praxe po dobu alespoň 1 měsíce (počty)

Masarykova univerzita	Počty studijních oborů
<i>Přírodovědecká fakulta</i>	11
CELKEM	11

Tab. 11.4: Spin-off/start-up podniky podpořené vysokou školou v roce 2015 (počty)

Masarykova univerzita	Počet spin-off/start-up podniků
CELKEM	

Tab. 12.1: Zapojení vysoké školy do mezinárodních vzdělávacích programů

Masarykova univerzita Přírodovědecká fakulta	Programy EU pro vzdělávání a přípravu na povolání											CELKEM	
	Erasmus	Comenius	Grundtvig	Leonardo	Jean Monnet	Erasmus Mundus	Tempus	Další	Ceepus	Aktion	Rozvojové programy MŠMT		Ostatní
Počet projektů									3	1	3	2	9
Počet vyslaných studentů*	140					1		0	0	2	0	36	179
Počet přijatých studentů**	35					16		0	2	3	0	0	56
Počet vyslaných akademických pracovníků***	21					0		0	0	2	0	282	305
Počet přijatých akademických pracovníků****	10					1		10	0	1	0	20	42
Počet vyslaných ostatních pracovníků	4												
Počet přijatých ostatních pracovníků	0												
Dotace v tis. Kč									60,692	21,8	1 810	27 420	29 312

Pozn.: * = Vyjíždějící studenti – studenti, kteří v roce 2015 absolvovali zahraniční pobyt; započítávají se i ti studenti, jejichž pobyt začal v roce 2014. Započítávají se pouze studenti, jejichž pobyt trval více než 4 týdny (28 dní). Pokud VŠ uvádí i jinak dlouhé výjezdy, uvede to v poznámce k tabulce.

Pozn.: ** = Přijíždějící studenti – studenti, kteří přijeli v roce 2015; započítávají se i ti studenti, jejichž pobyt začal v roce 2014. Započítávají se pouze studenti, jejichž pobyt trval více než 4 týdny (28 dní). Pokud VŠ uvádí i jinak dlouhé výjezdy, uvede to v poznámce k tabulce.

Pozn.: *** = Vyjíždějící akademičtí pracovníci – pracovníci, kteří v roce 2015 absolvovali zahraniční pobyt; započítávají se i ti pracovníci, jejichž pobyt začal v roce 2014. Započítávají se pouze pracovníci, jejichž pobyt trval více než 5 pracovních dní. Pokud VŠ uvádí i jinak dlouhé výjezdy, uvede to v poznámce k tabulce.

Pozn.: **** = Přijíždějící akademičtí pracovníci – pracovníci, kteří přijeli v roce 2015; započítávají se i ti pracovníci, jejichž pobyt začal v roce 2014. Započítávají se pouze pracovníci, jejichž pobyt trval více než 5 pracovních dní. Pokud VŠ uvádí i jinak dlouhé výjezdy, uvede to v poznámce k tabulce.

Tab. 12.2: Zapojení vysoké školy do mezinárodních programů výzkumu a vývoje

Vysoká škola (název)	7. rámcový program EK			CELKEM
	CELKEM	Z toho Marie-Curie Actions	Ostatní	
Počet projektů	8	4	7	15
Počet vyslaných studentů*	0	0	0	0
Počet přijatých studentů**	0	0	0	0
Počet vyslaných akademických a vědeckých pracovníků***	5	5	3	8
Počet přijatých akademických a vědeckých pracovníků****	0	0	1	1
Dotace v tis. Kč	17 577	3 975	9 367	26 944

Pozn.: * = Vyjíždějící studenti – studenti, kteří v roce 2015 absolvovali zahraniční pobyt; započítávají se i ti studenti, jejichž pobyt začal v roce 2014. Započítávají se pouze studenti, jejichž pobyt trval více než 4 týdny (28 dní). Pokud VŠ uvádí i jinak dlouhé výjezdy, uvede to v poznámce k tabulce.

Pozn.: ** = Přijíždějící studenti – studenti, kteří přijeli v roce 2015; započítávají se i ti studenti, jejichž pobyt začal v roce 2014. Započítávají se pouze studenti, jejichž pobyt trval více než 4 týdny (28 dní). Pokud VŠ uvádí i jinak dlouhé výjezdy, uvede to v poznámce k tabulce.

Pozn.: *** = Vyjíždějící akademičtí a vědečtí pracovníci – pracovníci, kteří v roce 2015 absolvovali zahraniční pobyt; započítávají se i ti pracovníci, jejichž pobyt začal v roce 2014. Započítávají se pouze pracovníci, jejichž pobyt trval více než 5 pracovních dní. Pokud VŠ uvádí i jinak dlouhé výjezdy, uvede to v poznámce k tabulce.

Pozn.: **** = Přijíždějící akademičtí a vědečtí pracovníci – pracovníci, kteří přijeli v roce 2015; započítávají se i ti pracovníci, jejichž pobyt začal v roce 2014. Započítávají se pouze pracovníci, jejichž pobyt trval více než 5 pracovních dní. Pokud VŠ uvádí i jinak dlouhé výjezdy, uvede to v poznámce k tabulce.

Tab. 12.3: Mobilita studentů a akademických pracovníků podle zemí*** (vysoká škola bez dalšího zásahu pouze vyplní tabulku příslušnými hodnotami)**

Masarykova univerzita Přírodovědecká fakulta				
Země	Počet vyslaných studentů*	Počet přijatých studentů**	Počet vyslaných akademických pracovníků***	Počet přijatých akademických pracovníků****
<i>Afghánistán</i>				
<i>Albánie</i>		1		
<i>Alžírsko</i>		2		
<i>Americká Samoa</i>				
<i>Americké Panenské ostrovy</i>				
<i>Andorra</i>				
<i>Angola</i>				
<i>Anguilla</i>				
<i>Antigua a Barbuda</i>				
<i>Argentina</i>	1		9	
<i>Arménie</i>		3	1	
<i>Aruba</i>				
<i>Austrálie</i>			6	
<i>Ázerbájdžán</i>				
<i>Bahamy</i>				
<i>Bahrajn</i>				
<i>Bangladéš</i>				
<i>Barbados</i>				
<i>Belgie</i>	1		2	1
<i>Belize</i>				
<i>Bělorusko</i>		4		
<i>Benin</i>				
<i>Bermudy</i>				
<i>Bhútán</i>		2		
<i>Bolívie</i>				
<i>Bosna a Hercegovina</i>		1	7	
<i>Botswana</i>				
<i>Brazílie</i>		3	6	
<i>Britské indickooceánské území</i>				
<i>Britské Panenské ostrovy</i>				
<i>Brunej</i>				
<i>Bulharsko</i>		3	3	1
<i>Burkina Faso</i>				
<i>Burundi</i>				
<i>Cookovy ostrovy</i>				
<i>Curaçao</i>				
<i>Čad</i>				
<i>Černá Hora</i>			1	
<i>Čína</i>		2	10	1
<i>Dánsko</i>	1			
<i>Demokratická republika Kongo</i>				
<i>Dominika</i>				
<i>Dominikánská republika</i>				

<i>Džibutsko</i>				
<i>Egypt</i>		5		1
<i>Ekvádor</i>				
<i>Eritrea</i>				
<i>Estonsko</i>		2	4	1
<i>Etiopie</i>				
<i>Faerské ostrovy</i>				
<i>Falklandy (Malvíny)</i>				
<i>Fidži</i>				
<i>Filipíny</i>				
<i>Finsko</i>	6	2	4	3
<i>Francie</i>	16	5	6	3
<i>Francouzská Guyana</i>				
<i>Francouzská Polynésie</i>				
<i>Gabon</i>				
<i>Gambie</i>				
<i>Ghana</i>				
<i>Gibraltar</i>				
<i>Grenada</i>				
<i>Grónsko</i>				
<i>Gruzie</i>		1	3	
<i>Guadeloupe</i>				
<i>Guam</i>				
<i>Guatemala</i>				
<i>Guernsey</i>				
<i>Guinea</i>				
<i>Guinea-Bissau</i>				
<i>Guyana</i>				
<i>Haiti</i>				
<i>Honduras</i>				
<i>Hongkong</i>			1	
<i>Chile</i>			1	
<i>Chorvatsko</i>		2	3	1
<i>Indie</i>		27		4
<i>Indonésie</i>		1	4	
<i>Irák</i>		2		
<i>Írán</i>		7		3
<i>Irsko</i>			1	1
<i>Island</i>	2		2	
<i>Itálie</i>	9	7	15	6
<i>Izrael</i>	1		2	1
<i>Jamajka</i>				
<i>Japonsko</i>			3	1
<i>Jemen</i>				
<i>Jersey</i>				
<i>Jižní Afrika</i>			6	1
<i>Jižní Súdán</i>				
<i>Jordánsko</i>		1		
<i>Kajmanské ostrovy</i>				
<i>Kambodža</i>				
<i>Kamerun</i>				
<i>Kanada</i>	1		3	3

<i>Kapverdy</i>				
<i>Karibské Nizozemsko (Bonaire, Sv. Eustach a Saba)</i>				
<i>Katar</i>				
<i>Kazachstán</i>			1	
<i>Keňa</i>				
<i>Kiribati</i>				
<i>Kokosové (Keelingovy) ostrovy</i>				
<i>Kolumbie</i>				
<i>Komory</i>				
<i>Konžská republika</i>		1		
<i>Korejská lidově demokratická republika</i>				
<i>Korejská republika</i>				
<i>Kosovo</i>				
<i>Kostarika</i>			1	
<i>Kuba</i>				
<i>Kuvajť</i>				
<i>Kypr</i>				
<i>Kyrgyzstán</i>				
<i>Laos</i>				
<i>Lesotho</i>				
<i>Libanon</i>		3		
<i>Libérie</i>				
<i>Libye</i>				
<i>Lichtenštejnsko</i>				
<i>Litva</i>		1		
<i>Lotyšsko</i>	3	2		
<i>Lucembursko</i>				
<i>Macao</i>				
<i>Madagaskar</i>				
<i>Maďarsko</i>	3	4		1
<i>Makedonie</i>				
<i>Malajsie</i>				
<i>Malawi</i>				
<i>Maledivy</i>				
<i>Mali</i>				
<i>Malta</i>				
<i>Man</i>				
<i>Maroko</i>		1	5	
<i>Maršallový ostrovy</i>				
<i>Martinik</i>				
<i>Mauricius</i>				
<i>Mauritánie</i>				
<i>Mayotte</i>				
<i>Mexiko</i>		3	3	
<i>Mikronésie</i>				
<i>Moldavsko</i>				
<i>Monako</i>				
<i>Mongolsko</i>		1		
<i>Montserrat</i>				
<i>Mosambik</i>				
<i>Myanmar (Barma)</i>				
<i>Namibie</i>				

<i>Nauru</i>				
<i>Německo</i>	37	8	21	3
<i>Nepál</i>		6		
<i>Niger</i>				
<i>Nigérie</i>				
<i>Nikaragua</i>				
<i>Niue</i>				
<i>Nizozemsko</i>	5	1	3	
<i>Norfolk</i>				
<i>Norsko</i>	18	1	19	2
<i>Nová Kaledonie</i>				
<i>Nový Zéland</i>			2	
<i>Okupované palestinské území</i>				
<i>Omán</i>				
<i>Pákistán</i>				
<i>Palau</i>				
<i>Panama</i>				
<i>Papua-Nová Guinea</i>				
<i>Paraguay</i>				
<i>Peru</i>				
<i>Pitcairn</i>				
<i>Pobřeží slonoviny</i>				
<i>Polsko</i>	2	20	4	3
<i>Portoriko</i>				
<i>Portugalsko</i>	7	3	10	
<i>Rakousko</i>	10	1	3	3
<i>Réunion</i>				
<i>Rovníková Guinea</i>				
<i>Rumunsko</i>		4	2	
<i>Rusko</i>		14	5	
<i>Rwanda</i>				
<i>Řecko</i>	4	2	6	
<i>Saint Pierre a Miquelon</i>				
<i>Salvador</i>				
<i>Samoa</i>				
<i>San Marino</i>				
<i>Saúdská Arábie</i>				
<i>Senegal</i>				
<i>Severní Mariany</i>				
<i>Seychely</i>			2	
<i>Sierra Leone</i>				
<i>Singapur</i>			1	
<i>Slovensko</i>	1		12	8
<i>Slovinsko</i>	3	1	1	1
<i>Somálsko</i>				
<i>Spojené arabské emiráty</i>				
<i>Spojené království</i>	9	1	9	
<i>Spojené státy americké</i>	2	1	37	4
<i>Srbsko</i>		11	2	1
<i>Středoafriická republika</i>				
<i>Súdán</i>				
<i>Surinam</i>				

<i>Svalbard</i>				
<i>Svatá Helena</i>				
<i>Svatá Lucie</i>				
<i>Svatý Bartoloměj</i>				
<i>Svatý Kryštof a Nevis</i>				
<i>Svatý Martin (francouzská část)</i>				
<i>Svatý Martin (nizozemská část)</i>				
<i>Svatý Tomáš a Princův ostrov</i>				
<i>Svatý Vincenc a Grenadiny</i>				
<i>Svazijsko</i>				
<i>Sýrie</i>				
<i>Šalomounovy ostrovy</i>				
<i>Španělsko</i>	20	18	24	6
<i>Šrí Lanka</i>				
<i>Švédsko</i>	15		8	3
<i>Švýcarsko</i>	1		12	2
<i>Tádžikistán</i>		1		1
<i>Tanzanie</i>				
<i>Thajsko</i>			2	
<i>Tchaj-wan</i>			1	
<i>Togo</i>				
<i>Tokelau</i>				
<i>Tonga</i>				
<i>Trinidad a Tobago</i>				
<i>Tunisko</i>				
<i>Turecko</i>	1	2	5	2
<i>Turkmenistán</i>				
<i>Turks a Caicos</i>				
<i>Tuvalu</i>				
<i>Uganda</i>				
<i>Ukrajina</i>		15		1
<i>Uruguay</i>			1	
<i>Uzbekistán</i>		1		
<i>Vánoční ostrov</i>				
<i>Vanuatu</i>				
<i>Vatikán</i>				
<i>Venezuela</i>				
<i>Vietnam</i>		1		
<i>Východní Timor</i>				
<i>Wallis a Futuna</i>				
<i>Zambie</i>				
<i>Západní Sahara</i>				
<i>Zimbabwe</i>			1	
<i>Ostatní země</i>				
CELKEM	179	1109	306	73

Pozn.: * = Vyjíždějící studenti – studenti, kteří v roce 2015 absolvovali zahraniční pobyt; započítávají se i ti studenti, jejichž pobyt začal v roce 2014. Započítávají se pouze studenti, jejichž pobyt trval více než 4 týdny (28 dní). Pokud VŠ uvádí i jinak dlouhé výjezdy, uveďte to v poznámce k tabulce.

Pozn.: ** = Přijíždějící studenti – studenti, kteří přijeli v roce 2015; započítávají se i ti studenti, jejichž pobyt začal v roce 2014. Započítávají se pouze studenti, jejichž pobyt trval více než 4 týdny (28 dní). Pokud VŠ uvádí i jinak dlouhé výjezdy, uveďte to v poznámce k tabulce.

Pozn.: *** = Vyjíždějící akademičtí pracovníci – pracovníci, kteří v roce 2015 absolvovali zahraniční pobyt; započítávají se i ti pracovníci, jejichž pobyt začal v roce 2014. Započítávají se pouze pracovníci, jejichž pobyt trval více než 5 pracovních dní. Pokud VŠ uvádí i jinak dlouhé výjezdy, uveďte to v poznámce k tabulce.

Pozn.: **** = Přijíždějící akademičtí pracovníci – pracovníci, kteří přijeli v roce 2015; započítávají se i ti pracovníci, jejichž pobyt začal v roce 2014. Započítávají se pouze pracovníci, jejichž pobyt trval více než 5 pracovních dní. Pokud VŠ uvádí i jinak dlouhé výjezdy, uveďte to v poznámce k tabulce.

Pozn.: ***** = V tabulce 12.3 Mobilita studentů a akademických pracovníků podle zemí je uveden výčet všech zemí; účelem je usnadnění zpracování získaných údajů MŠMT. Současně by neměl představovat dodatečnou zátěž pro vysoké školy při vyplňování. V případě neexistence mobility z dané země nevyplňujte prosím buňku.

Tab. 15.1: Zapojení vysoké školy do Centralizovaných rozvojových projektů MŠMT v roce 2015 (pouze veřejné vysoké školy)*

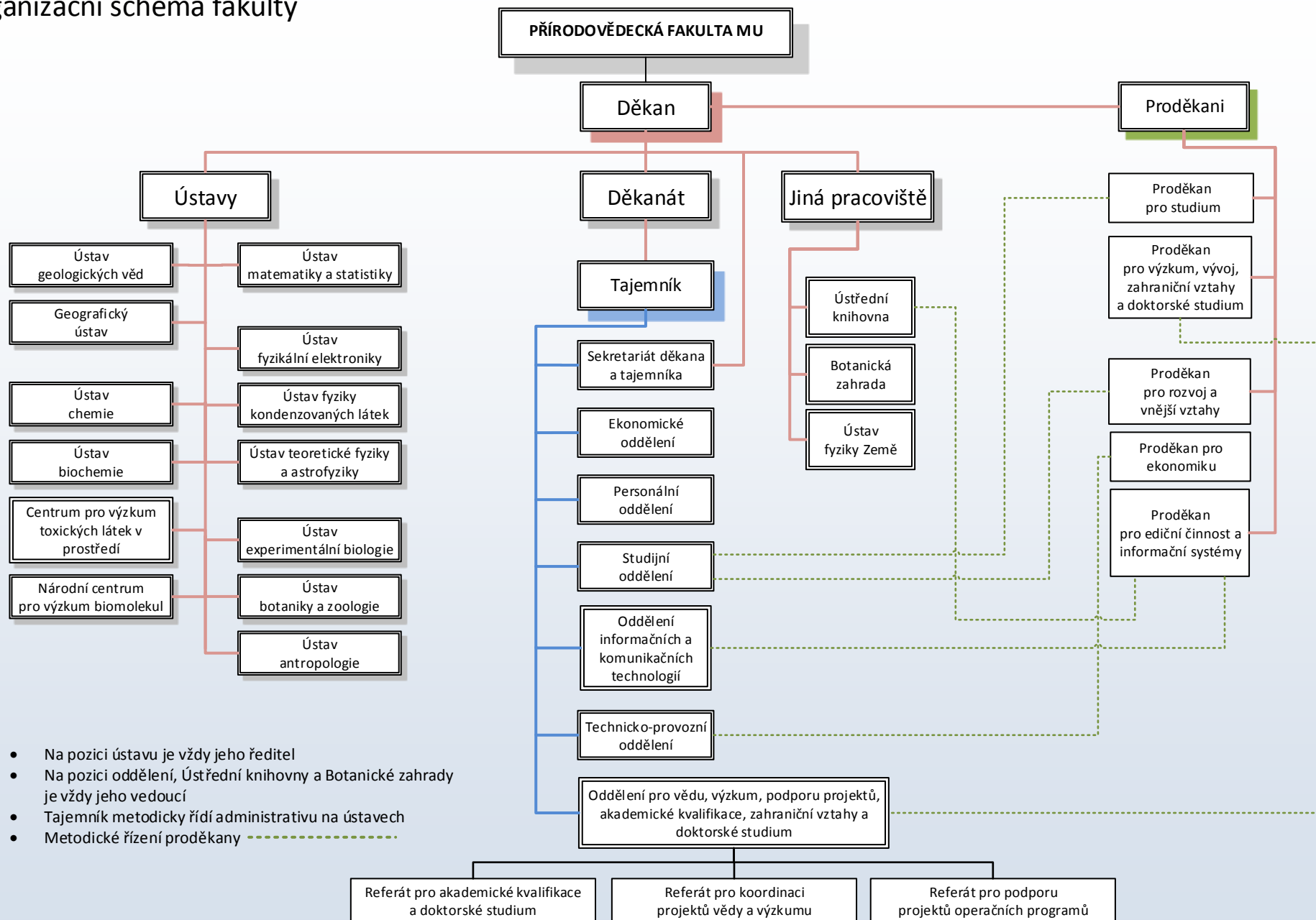
Masarykova univerzita Přírodovědecká fakulta	Počet přijatých projektů*	Poskytnuté finanční prostředky v tis. Kč**	
		Kapitálové	Běžné
Program na podporu vzájemné spolupráce vysokých škol	2	900	390
Program na podporu vzájemné spolupráce tuzemských a zahraničních vysokých škol			
Program pro vyrovnávání příležitostí pro vysoké školy se sídlem na území hlavního města Prahy			
CELKEM	2	900	390

Pozn.: * = Do kolonky „Počet přijatých projektů“ uvádějte všechny projekty, ve kterých je vysoká škola zapojena (tj. nejen které koordinovala).

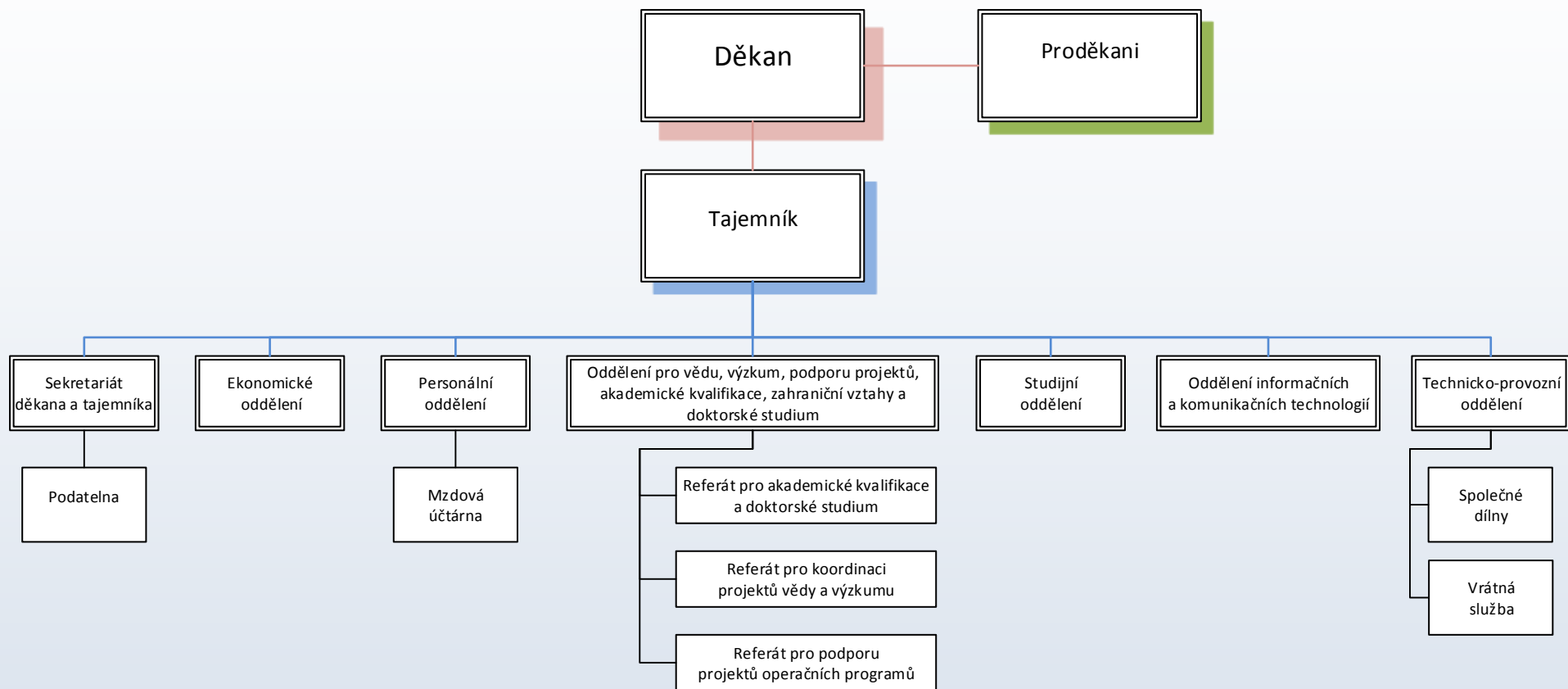
Pozn.: ** = Do sloupce „Poskytnuté finanční prostředky v tis. Kč“ uvádějte finanční prostředky, které byly vysoké škole poskytnuty tj. nikoliv celkovou částku projektu, jehož je vysoká škola koordinátorem.

**Tab. 15.2: Institucionální rozvojový plán vysoké školy v roce 2015
(pouze veřejné vysoké školy)**

Masarykova univerzita Přírodovědecká fakulta	Poskytnuté finanční prostředky v tis. Kč		Naplnění stanovených cílů/indikátorů	
	Kapitálové	Běžné	Výchozí stav	Cílový stav
Institucionální rozvojový plán		14 605	stanoveny	naplněny
CELKEM		14 605	stanoveny	naplněny



- Na pozici ústavu je vždy jeho ředitel
- Na pozici oddělení, Ústřední knihovny a Botanické zahrady je vždy jeho vedoucí
- Tajemník metodicky řídí administrativu na ústavěch
- Metodické řízení proděkany -----



- Na pozici oddělení je vždy jeho vedoucí
- Metodické řízení proděkany (viz organizační schéma fakulty)

**Složení Vědecké rady Přírodovědecké fakulty Masarykovy univerzity
v roce 2015**

Předseda

doc. RNDr. Jaromír Leichmann, Dr.

Členové z Masarykovy univerzity

doc. RNDr. Zdeněk Bochníček, Dr.

doc. RNDr. Petr Dobrovolný, CSc.

prof. RNDr. Zuzana Došlá, DSc.

prof. RNDr. Petr Dubový, CSc.

prof. Ing. Petr Dvořák, CSc.

doc. RNDr. Milan Gelnar, CSc.

prof. RNDr. Ivan Holoubek, CSc.

prof. RNDr. Josef Humlíček, CSc.

prof. RNDr. Milan Chytrý, Ph.D.

prof. RNDr. Josef Janyška, DSc.

prof. RNDr. Viktor Kanický, DrSc.

prof. RNDr. Petr Klán, Ph.D.

prof. RNDr. Jaroslav Koča, DrSc.

prof. RNDr. Igor Kučera, DrSc.

prof. RNDr. Milan Novák, CSc.

prof. RNDr. Jiří Rosický, DrSc.

prof. RNDr. Jan Slovák, DrSc.

prof. PhDr. Jiří Svoboda, DrSc.

prof. RNDr. Jan Šmarda, CSc.

prof. RNDr. Mojmír Šob, DrSc.

prof. RNDr. David Trunec, CSc.

prof. Rikard von Unge, Ph.D.

Členové - odborníci mimo akademickou obec Masarykovy univerzity

prof. RNDr. Viktor Beneš, DrSc.

prof. RNDr. Jaroslav Cihlář, CSc.

prof. RNDr. Miroslav Doupovec, CSc.

prof. RNDr. Petr Dub, CSc.

prof. RNDr. MVDr. Petr Hořín, CSc.

doc. RNDr. Karel Kirchner, CSc.

doc. RNDr. Stanislav Kozubek, DrSc.
doc. RNDr. Vladimír Onderka, CSc.
prof. RNDr. Pavel Peč, CSc.
RNDr. Ing. Jaroslav Rožnovský, CSc.
prof. MVDr. Jiří Rubeš, CSc.
prof. RNDr. Juraj Ševčík, Ph.D.
prof. RNDr. Jan Zima, DrSc.

(viz <http://www.sci.muni.cz/cz/VR/>)

**Složení Akadmického senátu Přírodovědecké fakulty Masarykovy
univerzity v roce 2015**

Předseda

RNDr. Milan Baláž, Ph.D.

Předseda komory akademických pracovníků

doc. Mgr. Vít Kudrle, Ph.D.

Předseda komory studentů

Marek Lahoda

Členové komory akademických pracovníků

RNDr. Milan Baláž, Ph.D.

doc. RNDr. Vít Gloser, Ph.D.

prof. RNDr. Jiří Kalvoda, CSc.

Mgr. Jan Koláček, Ph.D.

Mgr. David Kruml, Ph.D.

doc. Mgr. Vít Kudrle, Ph.D.

Mgr. Jan Lochman, Ph.D.

doc. RNDr. Petr Mikulík, Ph.D.

Mgr. Ondřej Mulíček, Ph.D.

Mgr. Kamil Paruch, Ph.D.

Mgr. Daniel Seidenglanz, Ph.D.

doc. Dipl. Biol. Jiří Schlaghamerský, Ph.D.

doc. RNDr. Omar Šerý, Ph.D.

doc. RNDr. Miloslav Zejda, Ph.D.

Mgr. Petr Zemánek, Ph.D.

Členové komory studentů

Mgr. Tomáš Buryška

Bc. Petr Holík

Mgr. Irena Honsnejmanová

Ondřej Kovanda

RNDr. Miroslav Krepl

Marek Lahoda

Natálie Nádeníčková

Bc. Filip Smrčka

Bc. Simona Sváčková

Bc. Lucie Šimoníková

Mgr. Michaela Tvrdoňová

Ondřej Vymazal

Orgány Přírodovědecké fakulty Masarykovy univerzity v roce 2015

Děkan

doc. RNDr. Jaromír Leichmann, Dr.

Proděkani

Proděkan pro studium

doc. RNDr. Zdeněk Bochníček, Dr.

Proděkan pro výzkum, vývoj, zahraniční vztahy a doktorské studium

prof. RNDr. Viktor Kanický, DrSc.

Proděkan pro ekonomiku

prof. RNDr. Roman Šimon Hilscher, DSc.

Proděkan pro rozvoj a vnější vztahy (statutární zástupce děkana)

doc. RNDr. Milan Gelnar, CSc.

Proděkan pro ediční činnost a informační systémy

prof. RNDr. David Trunec, CSc.

Tajemnice

RNDr. Mgr. Daniela Dvorská

**Příloha č. 5 Výroční zprávy o činnosti Přírodovědecké fakulty Masarykovy
university za rok 2015**

Složení Disciplinární komise PřF MU v roce 2015

Předsedkyně

prof. RNDr. Zuzana Došlá, DSc.

Členové

prof. RNDr. Zdeněk Glatz, CSc.

prof. RNDr. Jan Šmarda, CSc.

Mgr. Irena Honsnejmanová

Bc. Natálie Nádeníčková

Bc. Filip Smrčka

Příloha č. 6 Výroční zprávy o činnosti Přírodovědecké fakulty Masarykovy university za rok 2015

Zájem o studium na PŘF MU v meziročním srovnání 2012, 2013, 2014 a 2015

Tab. 6.1: Zájem o studium na vysoké škole												
MU	Bakalářské studium			Magisterské studium			Navazující magisterské studium			Doktorské studium		
PŘF	Počet přihlášek	Počet přijatých	Počet zapsaných ke studiu	Počet přihlášek	Počet přijatých	Počet zapsaných ke studiu	Počet přihlášek	Počet přijatých	Počet zapsaných ke studiu	Počet přihlášek	Počet přijatých	Počet zapsaných ke studiu
přírodní vědy a nauky 2012	4133	2286	1073	0	0	0	1048	603	455	249	235	211
přírodní vědy a nauky 2013	4308	2205	1054	0	0	0	1175	559	428	244	213	200
přírodní vědy a nauky 2014	3948	2017	959	0	0	0	1101	594	431	209	147	138
přírodní vědy a nauky 2015	3659	2075	934	0	0	0	924	574	416	217	171	157

Příloha č. 7 Výroční zprávy o činnosti Přírodovědecké fakulty Masarykovy university za rok 2015 – financování výzkumu a vývoje (bez prostředků operačních programů)

(tis. Kč)

č.ř.	Druh podpory/název programu (1)	Prostředky z veřejných zdrojů běžné		Prostředky z veřejných zdrojů kapitálové		Prostředky z veřejných zdrojů celkem		z toho zdroje zahr. v % (4)	z toho zajištěno spoluřešit. (5)	z toho převody do FÚUP (6)	Vratka nevyčerp. prostředků	Ostatní použité neveřejné zdroje (7)	Použité zdroje celkem
		poskytnuté (2)	použité (3)	poskytnuté	použité	poskytnuté	použité						
		a	b	c	d	e=a+c	f=b+d						
1	MŠMT	297 300	297 175	14 700	14 656	312 000	311 831	0	0	2 035	169	0	311 831
2	Institucionální podpora (IP)	179 997	179 952	3 100	3 100	183 097	183 052	0	0	189	45	0	183 052
3	IP na dlouh. koncepční rozvoj výzk. organizací	178 506	178 506	3 100	3 100	181 606	181 606			189	0		181 606
4	IP na mezinárodní spolupráci ČR ve VaV	1 491	1 446			1 491	1 446				45		1 446
5	<i>specifikovat dle programu</i>					0	0				0		0
6	Účelová podpora	117 303	117 223	11 600	11 556	128 903	128 779	0	0	1 846	124	0	128 779
7	Aktivita MOBILITY (7AMB)	605	525			605	525			12	80		525
8	Specifický výzkum od r.2010	52 049	52 049			52 049	52 049				0		52 049
9	INGO II (LG)	651	651			651	651				0		651
10	Národní program udržitelnosti NPU I (LO)	46 257	46 257	10 000	10 000	56 257	56 257			1 825	0		56 257
11	KONTAKT II (LH)	2 153	2 153			2 153	2 153				0		2 153
12	COST CZ (LD)	188	188			188	188			9	0		188
13	Velké infrastruktury VaV	15 400	15 400	1 600	1 556	17 000	16 956				44		16 956
14	Ostatní kapitoly státního rozpočtu	179 478	178 953	0	0	179 478	178 953	0	53 540	3 233	524	0	178 953
15	Grantová agentura ČR	157 270	156 830			157 270	156 830		49 543	3 010	440		156 830
16	Ministerstvo kultury	2 570	2 567			2 570	2 567			30	3		2 567
17	IGA Ministerstvo zdravotnictví	6 588	6 538			6 588	6 538		1 781		50		6 538
18	Ministerstvo zemědělství	1 528	1 528			1 528	1 528			17	0		1 528
19	Technologická agentura ČR	11 522	11 491			11 522	11 491		2 216	175	31		11 491
20						0	0				0		0
21	Územní rozpočty												
22	součtový řádek pro poskytovatele	0	0	0	0	0	0	0	0	0	0	0	0
23						0	0				0		0
24	Prostředky ze zahraničí (získané přímo VVŠ)	9 724	9 724	0	0	9 724	9 724	0	0	1 380	0	0	9 724
25	SNSF - SCOPES	172	172			172	172			64	0		172
26	rámcové programy VaV EU -7.RP + H2020	9 552	9 552			9 552	9 552			1 316	0		9 552
27	C e l k e m	486 502	485 852	14 700	14 656	501 202	500 508	0	53 540	6 648	693	0	500 508