



MASARYKOVA UNIVERZITA

Prostor k příležitostem





MASARYKOVA UNIVERZITA

Prostor k příležitostem





OBSAH

HISTORIE, OSOBNOSTI	6	PRÁVNICKÁ FAKULTA	28
Počátky univerzity a její filozofie	7	LÉKAŘSKÁ FAKULTA	30
Nový rozvoj univerzity	7	PŘÍRODOVĚDECKÁ FAKULTA	32
TRADICE	8	FILOZOFICKÁ FAKULTA	34
Akademické obřady	9	PEDAGOGICKÁ FAKULTA	36
Insignie	9	EKONOMICKO-SPRÁVNÍ FAKULTA	38
SOUČASNOST	10	FAKULTA INFORMATIKY	40
Poslání a pozice univerzity	11	FAKULTA SOCIÁLNÍCH STUDIÍ	42
STUDIUM	12	FAKULTA SPORTOVNÍCH STUDIÍ	44
Moderní systém studia	13	UNIVERZITNÍ CENTRUM TELČ	46
Vzdělávání podle evropských trendů	13	Moderní výuka v historických prostorách	47
Uplatnění absolventů na trhu práce	15	Rekonstrukce	47
Studenti se zdravotním znevýhodněním	15	Využití objektu	47
VĚDA A VÝZKUM	16	PÉČE O STUDENTY	48
Excelence ve výzkumu a vývoji	17	Informační služby	49
Stanice Masarykovy univerzity v Antarktidě	19	Ubytování a stravování	49
Nový způsob určení prognózy chronické lymfatické leukémie	19	Sportovní vyžití	49
Objev nové sloučeniny – bambusurilu	19	VNĚJŠÍ VZTAHY	50
Vyhledávač obrázků podle jejich obsahu	19	Neformální vztahy i prestižní partnerství	51
Videokonferenční prostředí pro komunikaci vzdálených skupin	19	Spolupráce s komerční sférou	51
Psychologický výzkum vývoje dětí a dospívajících	19	Univerzita oslovuje studenty i veřejnost	51
ROZVOJ	20	KULTURA, UMĚNÍ	52
Budování a modernizace infrastruktury	21	Umělecká díla	53
FENOMÉN KAMPUS	22	Mendelovo muzeum	53
Vize	23	STUDENTSKÉ AKTIVITY	54
Architektura	23	Hudba i divadlo	55
Výstavba	23	Studentské spolky	55
PROJEKTY	24	UNIVERZITA – SRDCE BRNA	56
Projekty a jejich podpora	25	Univerzitní město	57
CEITEC	25		
MEZINÁRODNÍ PROGRAMY A SPOLUPRÁCE	26		
Mobilitní aktivity	27		
Péče o zahraniční studenty	27		



Historie, osobnosti

Počátky univerzity a její filozofie

Masarykova univerzita byla založena brzy po skončení první světové války – pouhé tři měsíce po vzniku samostatného Československa. Snahy o zřízení druhé české univerzity však měly hlubší kořeny, už ve druhé polovině 19. století vycházely z českých intelektuálních a politických kruhů na Moravě i v Čechách. Klíčovou roli v tomto úsilí hrála pražská česká univerzita, jejíž vedení i členové profesorského sboru opakovaně navrhovali zřízení univerzity v Brně. Přes úsilí předních osobností české vědy, kultury a politiky se záměr v politických a národnostních podmínkách rakousko-uherské monarchie nepodařilo prosadit. Zákon č. 50, kterým byla zřízena druhá česká univerzita se čtyřmi zakládajícími fakultami – *právníckou, lékařskou, přírodovědeckou a filozofickou*, tak byl schválen teprve Národním shromážděním samostatné Československé republiky dne 28. ledna 1919. Své jméno univerzita dostala po prvním prezidentu republiky, jenž se sám o její vznik významně zasazoval ještě jako profesor pražské české univerzity.

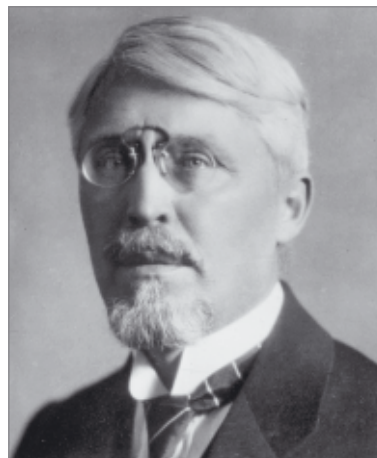
Posláním nové univerzity bylo – řečeno slovy pamětní listiny – aby „... žila, mohutněla a kvetla v ušlechtilém závodění se starší sestrou pražskou...“. Tento úkol Masarykova univerzita již od počátku skutečně plnila. Její profesorské sbory tvořili převážně příslušníci mladší vědecké generace z pražské univerzity a brněnské české techniky. Jejich zásluhou se Masarykova univerzita vyznačovala myšlenkovou průbojností a ve většině vědních oborů záhy dosáhla vynikající úrovně. V první generaci zde působilo mnoho významných osobností. Patřil mezi ně např. *František Weyr*, jeden ze zakladatelů normativní teorie právní. Na filozofické fakultě pak dosáhla vysoké kvality mj. slavistika – zásluhou vědců jako *Bohuslav Havránek*, *Roman Jakobson* či *Arne Novák*. Z řady vynikajících oborů na přírodovědecké fakultě je možné zmínit matematiku a její profesory *Matyáše Lercha*, *Eduarda Čecha* a *Otakara*

Borůvku, pozoruhodnými osobnostmi lékařské fakulty byli např. fyziolog *Edward Babák*, histolog a embryolog *František Karel Studnička* nebo patologický fyziolog *Vilém Laufberger*, jehož Ústav pro všeobecnou a experimentální patologii dosáhl světové úrovně.

Už od 20. let minulého století měla univerzita své pevné a nepřehlédnutelné místo ve vědeckém, kulturním a společenském životě země. V jejím čele stál v počátcích první rektor *Karel Engliš*, jeden z nejvýznamnějších průkopníků ekonomického myšlení i praxe první republiky. Kromě toho, že byl v letech 1919–1945 profesorem národního hospodářství na právnické fakultě, se zapsal do novodobých dějin naší země jako ministr financí několika československých vlád, guvernér Národní banky Československé či poslední předúnorový rektor Univerzity Karlovy v Praze.

V roce 1925 se prvním českým doktorem Masarykovy univerzity stal hudební skladatel *Leoš Janáček*, který k ní měl velmi vřelý vztah. Prokázal jej nejen svými skladbami, ale také velkorysým odkazem ve prospěch filozofické fakulty. Ve 30. letech se Masarykova univerzita stala držitelem autorských práv Janáčkovy hudební a literární tvorby, a tím i strážkyní jeho uměleckého odkazu.

Rozvoj univerzity přerušila druhá světová válka. Nacisté zavřeli české vysoké školy a opravili mnoho významných profesorů. Po válce byla činnost všech čtyř zakládajících fakult obnovena, navíc byla již roku 1946 založena i fakulta pedagogická. Komunistický převrat v roce 1948 měl pro univerzitu neblahé důsledky. Od roku 1950 byla téměř na dvacet let zrušena právnická fakulta, univerzita byla vystavena ideologické indoktrinaci a těžce poškozena personálně. Komunistický režim univerzitu odepřel i její původní název, od roku 1960 až do revoluce v roce 1989 nesla jméno významného českého fyziologa 19. století *Jana Evangelisty Purkyně*.



EDWARD BABÁK (1873–1926)

Zakladatelská osobnost brněnských vysokých škol, fyziolog, rektor Masarykovy univerzity a děkan její lékařské fakulty, vynikající organizátor.

Nový rozvoj univerzity

Po roce 1989 nastalo období nového rozkvětu univerzity. Roku 1990 opět přijala původní jméno Masarykovo, jež je i dnes symbolem svobody a nezávislosti. V témže roce byla zřízena *ekonomicko-správní fakulta*, v roce 1994 pak *fakulta informatiky*, roku 1998 *fakulta sociálních studií* a v roce 2001 *fakulta sportovních studií*. Od roku 1990 se počet studentů univerzity mnohonásobil, již několik let je Masarykova univerzita také nejžádanější vysokou školou v České republice. Vedle kontinuálně a systematicky posilované vzdělávací a vědecké činnosti se úspěšně rozvíjí i mezinárodní spolupráce a prestiž univerzity roste.



Tradice

Akademické obřady

Masarykova univerzita stejně jako jiné vysoké školy ctí své tradice. Akademické obřady a slavnosti, koncerty i přednášky významných osobností se konají v celouniverzitní aule (auditorium maximum). Reprezentativnost prostředí auly je spojena s výjimečnou historií, neboť budova právnické fakulty na ulici Veverí byla jedinou realizovanou stavbou z předválečného projektu Akademické čtvrti a škola aulu od počátku využívala jako hlavní shromaždiště.

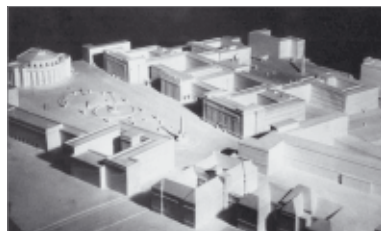
Celou stěnu v průčelí auditoria zdobí velké umělecké plátno, které tvoří ideovou dominantu prostoru. Obraz s motivem Prométhea přinášejícího lidstvu oheň namaloval v roce 1938 na základě zadání umělecké komise univerzity malíř Antonín Procházka. Středu rozměrné kompozice dominuje postava Prométhea s hořící pochodní. K ní se významově váže skupina postav dychtících po ohni poznání. Ve středním pásu obrazu jsou znázorněny alegorické postavy všech věd, které byly v té době na univerzitě zastoupeny. Za zmínku stojí také strop auditoria tvořený vitrážemi s citáty zakladatelů.

Bohužel již roku 1939 se budova stala symbolem nacistické moci na Moravě a stavební úpravy prováděné na zakázku brněnského gestapa citelně porušily její původní vzhled. Obraz Prométhea byl odsouzen ke zničení. Díky odvaze českých dělníků pracujících tehdy na budově se jej podařilo ukrýt ve sklepech až do konce roku 1945. Po osvobození Brna byl poničený obraz vyzvednut ze svého úkrytu a restaurován. Aula byla při pozdější rekonstrukci v letech 1993–1994 dovybavena vzduchotechnikou, novými křesly a varhanami.

Insignie

S akademickými obřady jsou spojeny symboly univerzity – insignie, především žezla a řetězy. Ty jsou znakem důstojnosti a moci propůjčené vysokému učení a spolu s taláry slouží k označení akademických hodnostářů. Jsou prezentovány například při inauguraci rektora, promociích, udělení čestných doktorátů či *Dies academicus*. Nejvzácnější insignií Masarykovy univerzity je rektorský řetěz s medailí, dílo vytvořené Otakarem Španielem ve spolupráci se sochařem Jaroslavem Bendou. Prezident T. G. Masaryk jej předal tehdejšímu rektoru univerzity Janu Krejčímu v srpnu 1935 při audienci v Lánech (foto viz strana 6). Hlavice rektorského žezla je tvořena českým lvem ve vysokém reliéfu.

Úcta k vlastní historii a zodpovědný přístup k budoucnosti jsou nejlepším důkazem toho, že vedení Masarykovy univerzity i její profesorský sbor se dodnes drží odkazu jejích zakladatelů a osobností.



Model akademického náměstí, 1925.





Současnost



Poslání a pozice univerzity

Posláním Masarykovy univerzity je vytvářet a šířit vědění, které přispívá ke kvalitě života a kultuře společnosti. Poslání vychází z hlavních hodnot, na nichž je univerzita založena: svobody, úcty k pravidlům a zodpovědnosti. Tyto hodnoty dodnes tvoří základ její vnitřní kultury a jsou široce sdíleny akademickou obcí.

Masarykova univerzita je dnes moderní vysokou školou a její vnitřní uspořádání a systém studia jsou plně slučitelné se standardy na vysokých školách v zahraničí. V současnosti se univerzita řadí mezi nejvýznamnější vzdělávací, vědecké a výzkumné instituce ve střední Evropě.

Masarykova univerzita patří také k nejrychleji rostoucím vysokým školám v České republice. Od roku 1922, kdy z jejích poslucháren odešli první absolventi, do ledna 2011 úspěšně ukončilo studium na univerzitě 142 500 absolventů. Univerzita má devět fa-

kult se dvěma sty katedrami, ústavu a klinikami, které působí v širokém spektru přírodních i humanitních akademických disciplín a výzkumných oblastí.

Vedoucí postavení univerzity ve vysokém školství v oblasti zavádění informačních technologií potvrzují též prestižní ocenění ISA Awards a EUNIS Elite Award, která získal její informační systém pro podporu studia a výuky. Masarykova univerzita je v této oblasti první oceněnou vysokou školou v zemi.

Stabilní postavení Masarykovy univerzity mezi špičkovými výzkumnými institucemi dokládá úzké sepětí vědy a výzkumu s výukou v doktorských i magisterských studijních programech, stejně jako množství úspěšně řešených projektů v nejrůznějších oborech. Nové možnosti pro aktivity pedagogů, vědců i studentů nabízí především univerzitní kampus v Bohunicích, jenž představuje ojedinělý projekt v celém středoevropském regionu. Univerzita svědomitě pečuje i o své historické

budovy. Většina z nich prošla v posledních letech důkladnou rekonstrukcí a modernizací.

Masarykova univerzita náleží k největším vydavatelům odborné a studijní literatury v České republice. Pod značkou MuniPress ročně vydává přes 300 titulů učebních textů, monografií, sborníků z konferencí.

Univerzita také intenzivně spolupracuje s renomovanými zahraničními školami a vědeckými institucemi a je členem významných mezinárodních asociací. Samozřejmostí jsou tak studijní pobyty jejích posluchačů na vysokých školách po celém světě, na Masarykově univerzitě zároveň studují tisíce zahraničních studentů. Vědci i studenti univerzity se pravidelně a úspěšně účastní odborných konferencí a soutěží.



Studium



Moderní systém studia

Masarykova univerzita nabízí bakalářské, magisterské a doktorské akreditované studijní programy v prezenční a kombinované formě. K zavádění strukturovaného třístupňového studia přistoupila jako jedna z prvních vysokých škol v České republice. Totéž platí o aplikaci kreditového systému ECTS (*European Credit Transfer and Accumulation System*). V roce 2010 získala Masarykova univerzita prestižní certifikát ECTS Label. Tento certifikát vydávaný Evropskou komisí potvrzuje kvalitu vysoké školy a deklaruje, že na oceněné instituci je kreditový systém používán správně ve všech programech bakalářského i magisterského studia.

Jednu z největších výhod uvedeného modelu představuje možnost vhodně kombinovat množství studijních oborů v bakalářských studijních programech s převládající výzkumnou profilací navazujících magisterských a doktorských programů. Další předností studia na Masarykově univerzitě je integrované studijní prostředí na všech devíti fakultách. Zahrmuje

nejen společnou studijní legislativu či komplexní podporu prostřednictvím informačního systému, ale také výuku jazyků (zajišťovanou Centrem jazykového vzdělávání) a sportu (zajišťovanou fakultou sportovních studií). Otevřenost studijního prostředí přináší studentům ojedinělou možnost mezifakultního dvouoborového studia, díky kterému získají mnohem rozsáhlejší znalosti a dovednosti. Velmi ceněnými samotnými studenty je i široký výběr volitelných předmětů z nabídky prakticky kteréhokoli studijního oboru univerzity. Jako první vysoká škola v České republice zavedla Masarykova univerzita podávání přihlášek ke studiu elektronickou formou.

Vzdělávání podle evropských trendů

Masarykova univerzita věnuje trvale pozornost podmínkám pro úspěšné studium, uděluje studentům řadu stipendií: stipendium na podporu ubytování, stipendium v případě tíživé sociální situace, stipendium pro studenty z rozvojových zemí, stipendijní programy fakult. O rozvoj talentů každoročně

usiluje Program rektora na podporu tvůrčí činnosti studentů.

V řádném studiu Masarykova univerzita v současnosti vzdělává více než 44 000 studentů, kteří si mohou vybrat z 1 400 studijních oborů. Po jejich absolvování získávají tituly Bc., Mgr., Ing. a Ph.D., v lékařských oborech se studium ukončuje státní rigorózní zkouškou s titulem MUDr. či MDDr. (zubní lékařství). Na základě rigorózního řízení jsou dle specializace udělovány tituly PhDr., JUDr. a RNDr. Ve spolupráci se zahraničními univerzitami jsou po úspěšném ukončení postgraduálního studia na právnické fakultě absolventům udělovány tituly LL.M. a MPA.

V souladu s celosvětovými vzdělávacími trendy nabývají i na Masarykově univerzitě na významu kurzy celoživotního vzdělávání. Do těchto programů, které jsou zaměřeny převážně profesně, se každoročně zapojuje přibližně 20 000 zájemců. Studovat mohou i senioři, a to na stále žádanější *Univerzitě třetího věku*.



Studium



Uplatnění absolventů na trhu práce

Absolventi Masarykovy univerzity se nemusejí obávat nezaměstnanosti – na trhu práce je o ně jako o kvalifikované odborníky dlouhodobě velký zájem. Míra jejich nezaměstnanosti* v posledních letech dosahuje pouhého 1%. Podle průzkumů získává polovina studentů Masarykovy univerzity práci již před ukončením studia, a to obvykle přímo od svého budoucího zaměstnavatele. Drtivá většina absolventů pak nachází zaměstnání v oboru, který vystudovala, a dokazuje tak kvalitu svou i svého vzdělání.

Uplatnitelnost svých absolventů považuje univerzita za jednu z priorit, proto maximálně usiluje o přizpůsobení výuky reálným podmínkám. V souladu s tím jsou na fakultách realizovány projekty inovující výuku, díky nimž mají studenti možnost absolvovat nové předměty vedené odborníky z praxe.



Studenti se zdravotním znevýhodněním

Masarykova univerzita věnuje mimořádnou pozornost péči o studenty se smyslovým, pohybovým nebo jiným postižením či s poruchami učení. Hlavním východiskem jsou rovné příležitosti pro všechny: univerzita dbá, aby se studenti se specifickými nároky mohli vzdělávat za podmínek plně srovnatelných s ostatními. Systém péče a studium pro všechny tyto studenty zajišťuje Středisko pro pomoc studentům se specifickými nároky, známé též jako středisko Teiresiás, které patří k největším a technicky nejlépe vybaveným pracovištím tohoto typu v Evropě. Kromě obvyklého poradenského centra jde o vydavatelství publikací elektronických, hmatových a v českém znakovém jazyce, o celostátní vysokoškolskou elektronickou knihovnu, dispečink tlumočnicků znakového jazyka, zapisovatelů, instruktorů prostorově orientace a osobních asistentů, o speciální výukové

centrum apod. Středisko také pečuje o bezbariérové přístupy pro pohybově postižené a orientační systémy pro nevidomé a vytváří nový systém virtuálních prohlídek bezbariérové přístupnosti univerzitních prostor.

Univerzita usiluje o to, aby byly studentům s postižením přístupné studijní obory v běžném rozsahu. Středisko Teiresiás je proto v kontaktu se všemi zájemci, kteří své specifické nároky uvedou v přihlášce ke studiu, a umožňuje ve spolupráci se všemi fakultami organizační a technickou modifikaci studijních plánů a materiálů přímo s ohledem na specifické nároky jednotlivých skupin studentů. Díky této péči na škole studuje přibližně polovina všech českých zrakově i sluchově postižených vysokoškolských studentů a celkový počet osob se zdravotním postižením na univerzitě odpovídá jejich procentuálnímu zastoupení v české populaci.

/ zdroj: „Průzkum uplatnění absolventů 2007/2008 v praxi“ realizovaný Masarykovou univerzitou v roce 2009*



Věda a výzkum

Excellence ve výzkumu a vývoji

Masarykova univerzita patří mezi výzkumně orientované vysoké školy – excellence v oblasti výzkumu a vývoje je jednou z jejích hlavních priorit. Na jejich pracovištích působí mnoho expertů, kteří dosahují špičkových výsledků na mezinárodní úrovni. Své zkušenosti předávají studentům doktorských i magisterských studijních programů, a docilují tak úzkého propojení výzkumu a výuky.

Světové uznání získávají vědci Masarykovy univerzity jak v oblasti přírodních věd, medicíny a informatiky, tak ve vědách humanitních a sociálních, právu či ekonomii. Průkopnickou roli sehrává univerzita na poli zavádění výsledků výzkumu do praxe a jejich komercializace, stejně jako v oblasti ochrany duševního vlastnictví. Zásluhou zkušeného týmu projektových manažerů je úroveň těchto aktivit na Masarykově univerzitě vzorem pro ostatní české vysoké školy. Na nové vynálezy univerzita každoročně podává několik patentových přihlášek – zejména v oblasti biotechnologií, plazmových technologií a informačních a komunikačních technologií.

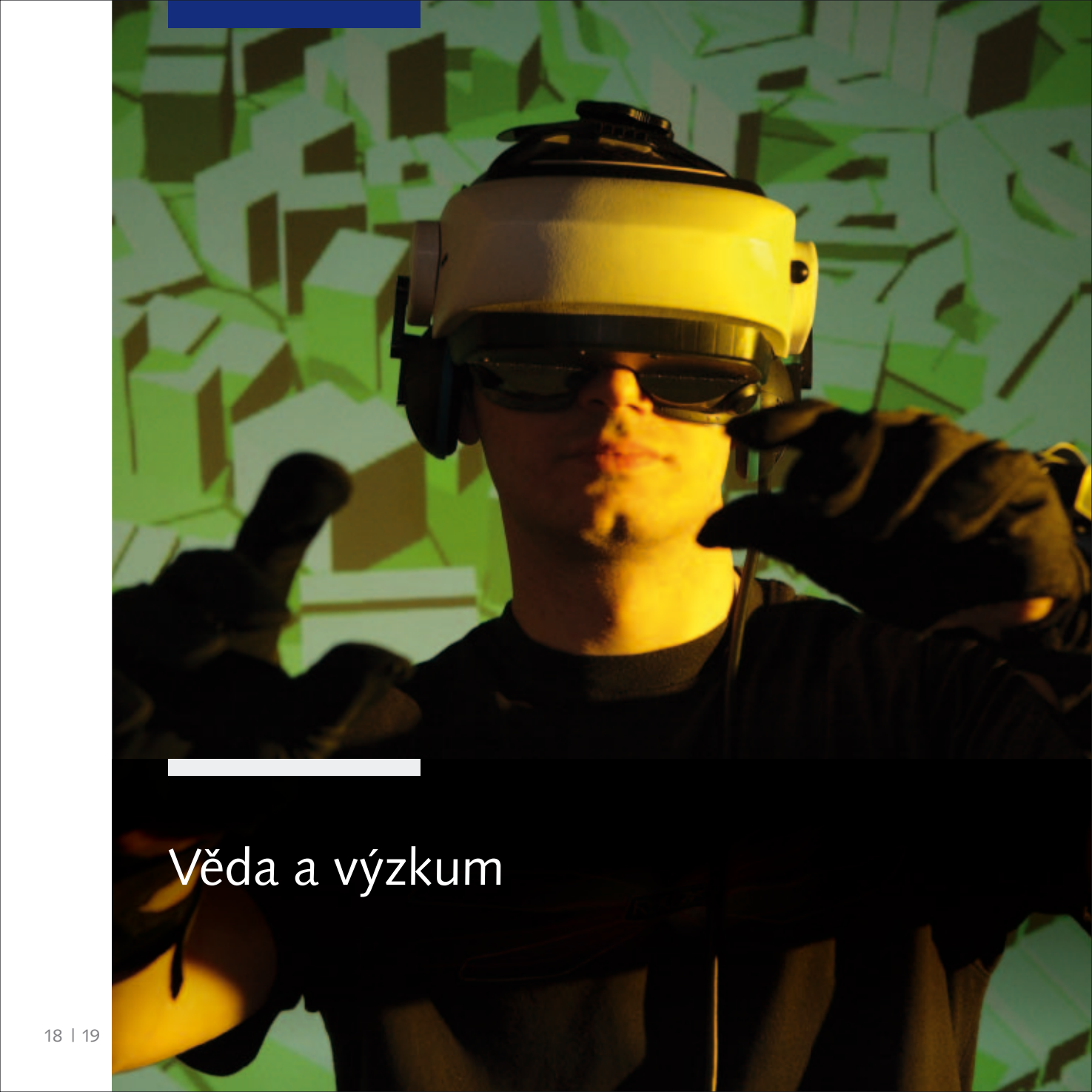
Univerzita je úspěšná také v soutěžích o financování projektů výzkumu a vývoje, například ve veřejné soutěži ministerstva školství o podporu výzkumných záměrů v letech 2005–2011 uspěla s osmnácti novými návrhy.

Vědci i studenti se při své práci zaměřují jednak na základní výzkum, jednak na výzkum aplikovaný. Za úspěchy univerzity v obou těchto oblastech stojí mj. promyšlená koncepce sdílení laboratoří, podpora týmového a projektového výzkumu, pokrývání prakticky všech vědních oblastí velkými projekty či spolupráce s dalšími prestižními institucemi – zejména Akademií věd ČR. Důležitou roli hraje i dlouhodobé úsilí o vybavování špičkovými přístroji.

Na univerzitě v současnosti funguje řada pracovišť či jednotlivých zařízení, která jsou svou koncepcí či zázemím ojedinělá nejen v rámci České republiky. Patří mezi ně např. Národní centrum pro výzkum biomolekul zkoumající makromolekuly, jejich komplexy a chování. Dalším unikátním pracovištěm je Babákův výzkumný institut specializovaný na výzkum v oblasti imunologie, onkologie, hematologie i geneticky podmíněných chorob. Příprava protinádorových vakcín je přitom soustředěna do jedinečných čistých výrobních prostor.

Výjimečných výsledků na mezinárodní úrovni dosahují výzkumné týmy i v mnoha dalších oborech na všech fakultách. Ze stovek řešených projektů lze uvést např. archeologický průzkum sociálních struktur pravěku a středověku ve světově proslulých lokalitách, analýzy bezpečnosti informačních a komunikačních systémů, výzkum ekonomiky a managementu podniků v prostředí globalizace či zkoumání vlivu traumatických zátěžových situací v dětství na další vývoj člověka. Bez nadsázky tak lze říct, že se vědci na Masarykově univerzitě zabývají prakticky všemi oblastmi lidského života.



A person is shown from the chest up, wearing a white VR headset with a black visor and a black motion-tracking glove on their right hand. They are looking towards the camera with a neutral expression. The background is a 3D-rendered environment with green and white geometric shapes, possibly cubes or planes, creating a sense of depth and immersion. The lighting is dramatic, with strong highlights on the person's face and the VR equipment, and deep shadows elsewhere. A white horizontal bar is positioned above the text.

Věda a výzkum

Stanice Masarykovy univerzity v Antarktidě

Výzkum se neomezuje jen na Českou republiku. Jedním z jeho center je od roku 2006 první česká polární stanice v Antarktidě, nazvaná po slavném genetikovi a klimatologovi Mendelovi. Odborníci zde na ostrově Jamese Rosse nedaleko jižního polárního kruhu dlouhodobě zkoumají odledněné ekosystémy. Projekt vznikl v roce 1999 na půdě Geografického ústavu přírodovědecké fakulty. Česká republika, zastoupená Masarykovou univerzitou, byla rovněž přijata do European Polar Board a do Committee for Environmental Protection při Antarctic Treaty.

Nový způsob určení prognózy chronické lymfatické leukémie

Díky nové metodě, na niž přišel tým vědců z lékařské fakulty, budou lékaři v konkrétních případech schopni určit závažnost nádorového onemocnění a vybrat správnou léčbu. Postup vychází z molekulárně-genetické analýzy specifických genů v biologickém vzorku odebraném z těla pacienta. Stanovení exprese několika specifických genů může vést k určité prognóze onemocnění až s 95% jistotou.

Objev nové sloučeniny – bambusurilu

Výzkumný tým z Ústavu chemie přírodovědecké fakulty objevil novou sloučeninu s potenciálním širokým uplatněním v zdravotnictví, farmaceutickém i potravinářském průmyslu. Název látky vychází z její struktury, která má tvar krátké trubičky, a připomíná tak článek bambusu. Díky svým ojedinělým vlastnostem může být sloučenina využita při diagnostice některých onemocnění, při čištění odpadních vod nebo řízení dopravy léčiv v těle pacienta na místo působení.



Vyhledávač obrázků podle jejich obsahu

Vědci z fakulty informatiky v rámci projektu Mufin vytvořili přelomovou aplikaci – vyhledávání obrázků na internetu ne podle klíčových slov v jejich názvu, ale podle jejich obsahu. Jakmile má uživatel vybrán jeden obrázek, dokáže systém automaticky nalézt další, které se mu podobají. Tento revoluční přístup mnohonásobně zvyšuje úspěšnost při vyhledávání, neboť eliminuje často chybné či náhodné názvy souborů a provádí výběr na základě tvarů zobrazených objektů.

Videokonferenční prostředí pro komunikaci vzdálených skupin

Inovativní návrh nového videokonferenčního prostředí řeší komunikaci mezi několika menšími skupinami. Je založen na vysoké flexibilitě prostředí (možnost změny počtu účastníků i v průběhu konference) a nízké technologické náročnosti. Navržené prostředí zvyšuje kvalitu komunikace vzdálených skupin, protože umožňuje přenášet oční

kontakt a další neverbální signály. Dále poskytuje účastníkům přehled o tom, kterými aktéry komunikace jsou při diskusi aktivně sledováni. Řešení vzniklo v Laboratoři pokročilých síťových technologií Fakulty informatiky Masarykovy univerzity.

Psychologický výzkum vývoje dětí a dospívajících

Fakulta sociálních studií Masarykovy univerzity provádí ve spolupráci s Lékařskou fakultou Masarykovy univerzity a Univerzitou v Bristolu longitudinální studii psychologického, sociálního a zdravotního vývoje dětí. Výzkum umožňuje poznávat zákonitosti vývoje v průběhu dětství i dospívání včetně sledování vývojových změn. Má značný význam pro vzdělávání, výchovu, prevenci rizikového chování a formování občanské společnosti v České republice, neboť odhaluje souvislost životních podmínek a zvláštěností psychosociálního, tělesného a zdravotního vývoje ve vztahu ke kvalitě života a výskytu rizikového chování.

Rozvoj





Budování a modernizace infrastruktury

Masarykova univerzita v posledních letech prochází obdobím všestranného rozvoje. Jednou z nezbytných podmínek jejího růstu je budování a modernizace infrastruktury a zázemí. Proto v rámci programu *Rozvoj materiálně-technické základny Masarykovy univerzity v Brně* uskutečnila dva důležité strategické kroky: zrekonstruovala většinu svých historických objektů v centru města Brna a zrealizovala unikátní projekt výstavby nového moderního areálu univerzitního kampusu v Brně-Bohunicích.

Program rekonstrukcí a modernizací budov byl zahájen v roce 2001 a v jeho rámci se podařilo dokončit na tři desítky projektů. Dostavbou a rekonstrukcí tak prošly budovy

právnícké fakulty, filozofické a pedagogické fakulty, fakulty informatiky či ekonomicko-správní fakulty. V roce 2004 byla kompletně opravena historická budova na Joštově ulici. Původně sloužila lékařské fakultě a nyní je sídlem rychle se rozvíjející fakulty sociálních studií. Jedna z nejrozsáhlejších částí programu vyvrcholila v roce 2008 dokončením rekonstrukce areálu přírodovědecké fakulty na ulici Kotlářská, kde důkladná oprava posunula na kvalitativně zcela novou úroveň hned sedmnáct budov. Dále byly výrazně posíleny prostorové kapacity pro společenskovední obory a reprezentační prostory Masarykovy univerzity včetně konferenčních místností v budově rektorátu. Neoddělitelnou součástí programu rozvoje byla i obnova technolo-

gické infrastruktury a rekonstrukce vnitřních výukových, laboratorních a knihovních prostor, stejně jako modernizace přístrojového vybavení laboratoří i informačních a audiovizuálních technologií. Kvalitní infrastruktura pomáhá Masarykově univerzitě zajistit důstojné místo mezi špičkovými evropskými vzdělávacími a výzkumnými pracovišti.

Výstavbou kampusu a rekonstrukcí historických budov proces budování a modernizace zázemí univerzity samozřejmě nekončí. Mezi perspektivní řešené projekty patří např. automatizovaný řídicí systém budov, který bude nasazen a rozvíjen nejprve pro pavilony kampusu v Bohunicích a postupně rozšiřován v dalších budovách univerzity.



Fenomén kampus



Vize

Fenoménem současné univerzity je Univerzitní kampus Bohunice. Idea výstavby vlastního kampusu provádí Masarykovu univerzitu od jejího vzniku, velkým propagátorem této myšlenky byl už první československý prezident Tomáš Garrigue Masaryk. Prvotní plány byly vytvořeny krátce po založení univerzity, známá je například studie Akademické čtvrti na Kraví hoře od Jindřicha Kumpošta z roku 1919. Uvažovalo se i o Akademické čtvrti v okolí právnické fakulty na ulici Veveří. Vize vědeckého, výzkumného a výukového areálu se však začala naplňovat teprve začátkem 21. století.

Architektura

Z koncepce vzešlé z 90. let vycházela urbanisticko-architektonická soutěž zaměřená na podobu univerzitního kampusu v Brně-Bohunicích, v níž v roce 2000 zvítězil projekt A PLUS a. s. autorů Jaromíra Černého, Karla Tuzy a Petra Uhlíře. Výtvarné pojetí stavělo na názoru, že nová akademická kvalita moderní, otevřené evropské univerzity musí najít i novou kvalitu ve vnější formě a organizaci prostoru.

Koncepce kampusu byla založena na možnosti postupné realizace, etapovitosti výstavby. Areál je podle záměru architektů tvořen pavilony, které jsou samostatnými buňkami a zároveň se navzájem přímkykají a vytvářejí kryté komunikační koridory. Návrh modulové struktury pavilonů formuje strukturu živého organismu, na sebe navazujícího a stále se rozvíjejícího podle měnících se potřeb jednotlivých ústavů. Svými částmi zároveň vytváří komunikační síť mezi nimi.

Výstavba

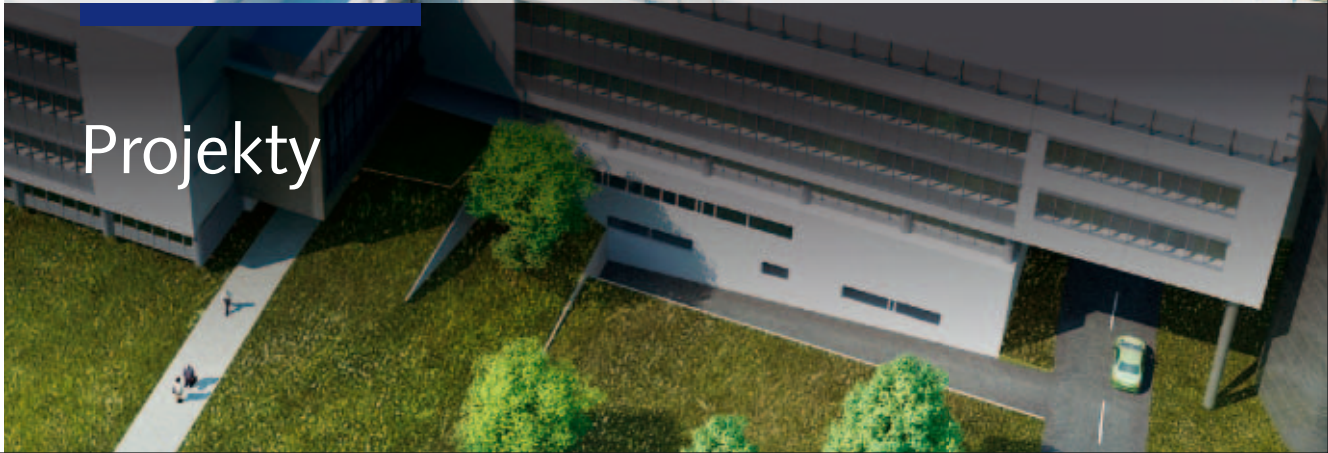
Výstavba unikátního komplexu byla v Brně-Bohunicích zahájena roku 2004 a šachovnicovým skládáním postupně narůstala stavební struktura do výsledné podoby celého komplexu. V každé etapě výstavby byla otevřena další soběstačná buňka. Už v roce 2005 byla dokončena jeho první část: *Integrované laboratoře biomedicínských technologií* (ILBIT). Na ni záhy navázala stavba druhé obsáhlejší části, *Akademického výukového a výzkumného areálu* (AVVA). V kampusu postupně vyrůstaly studovny, laboratoře, pracoviště a další prostory lékařské a přírodovědecké fakulty. V roce 2009 byl dokončen také sportovní areál s vel-

kou halou a moderními tělocvičnami, kam se přestěhovala fakulta sportovních studií. Na podzim 2010 po přesunu lékařské fakulty včetně děkanátu byl celý univerzitní areál slavnostně otevřen. Nyní kampus představuje moderní výukově-výzkumné centrum, které na ploše 42 200 m² poskytuje zázemí přibližně 5 000 studentů a 1 000 pedagogů a dalších pracovníků.

Kampus byl od počátku plánován jako funkční i estetická součást širšího celku. Přímou v areálu kampusu nebo jeho bezprostřední blízkosti postupně vyrůstají další studijní pavilony, výzkumné komplexy a ubytovací zařízení. Výuku i biomedicínský výzkum podporuje synergie s *Fakultní nemocnicí Brno a Inkubátorem biomedicínských technologií* (INBIT), v těsné blízkosti se nachází též moderní budova *Moravského zemského archivu*. V sousedství kampusu bylo vybudováno komerční obchodní a stravovací centrum *Campus Square*. Do budoucna se počítá s vazbou na vývojové a inovační podnikatelské aktivity v objektech západně od areálu. Kampus se tak stává aktivní součástí dění města Brna a místem akademického života v mnoha jeho rovinách.



Projekty



Projekty a jejich podpora

Masarykova univerzita je, jako celek nebo prostřednictvím svých částí, řešitelem mnoha projektů různého rozsahu a zaměření. Kromě již tradičních grantových schémat národních, regionálních i mezinárodních věnuje velkou pozornost přípravě a realizaci projektů financovaných ze strukturálních fondů Evropské unie. Řada pracovišť již získala dotace z Operačního programu *Vzdělávání pro konkurenceschopnost*, které umožňují modernizaci výuky a užší sepejití s praxí, nebo o ně usiluje.

Projektové návrhy vypracované na Masarykově univerzitě jsou mimořádně úspěšné při hodnoceních na národních i mezinárodních úrovních.

Příkladem úspěšnosti při získávání podpory z Operačního programu *Výzkum a vývoj pro inovace* je projekt na vybudování *Centra pro výzkum toxických látek v prostředí* – CETOCOEN v Univerzitním kampusu Bohunice.

CEITEC

Největší investicí plánovanou z Operačního programu *Výzkum a vývoj pro inovace* je projekt CEITEC – Středoevropský technologický institut, na kterém Masarykova univerzita spolupracuje s dalšími brněnskými univerzitami a vědecko-výzkumnými institucemi. Hlavním posláním projektu je vybudování evropského centra excelence v oblasti věd o živé přírodě a pokročilých materiálů a technologií, jehož výsledky budou přispívat ke zlepšování kvality života a zdraví člověka. CEITEC nabídne špičkové zázemí a podmínky pro nejlepší vědecké pracovníky. Moderní laboratoře s prvotřídním přístrojovým vybavením pro základní i aplikovaný výzkum vzniknou během následujících let v Univerzitním kampusu Bohunice Masarykovy univerzity a v areálu Vysokého učení technického Pod Palackého vrchem.



CEITEC se stane významným centrem vědy a vzdělanosti a přispěje k dosažení špičkové úrovně výzkumu v Jihomoravském kraji, který bude srovnatelný s jinými centry excelence i ve světovém měřítku. Celkové náklady na realizaci projektu jsou plánovány ve výši 5,2 mld. Kč, z toho investice přímo v kampusu Masarykovy univerzity by měly dosáhnout 2,9 mld. Kč. Na 300 výzkumných pracovníků bude mít k dispozici sedm sdílených laboratoří určených pro výzkum v oblastech: strukturní biologie, genomika a protetika rostlinných systémů, molekulární medicína a výzkum mozku a lidské mysli.

V rámci Operačního programu *Výzkum a vývoj pro inovace* připravila univerzita i projekty, které budou určeny na rozvoj infrastruktury pro výuku. V Univerzitním kampusu Bohunice se počítá se stavbou čtyř pavilonů pro potřeby přírodovědecké fakulty. Zásadní rekonstrukce se dočká i historický areál filozofické fakulty v centru města a dostavěna bude také fakulta informatiky. Za zmínku stojí i úspěch Masarykovy univerzity v podobě

nejvyšší dotace z tzv. norských fondů, která byla přidělena v České republice. Dotace umožnila citlivou rekonstrukci Univerzitního centra Telč v přitažlivých historických prostorách bývalé jezuitské koleje. Ne všechny projekty, na nichž se pracovníci Masarykovy univerzity podílí, dosahují takovýchto rozměrů. Každý z nich je však veden skutečnými experty v daném oboru. O šíři aktivit svědčí i fakt, že například v roce 2010 bylo na všech devíti fakultách univerzity řešeno bezmála 950 projektů.



Mezinárodní programy a spolupráce

Mobilitní aktivity

Internacionalizace patří k nejvyšším prioritám strategického plánování univerzity a odráží se v pěti základních oblastech: vzdělávání, výzkumu, vnější komunikaci, podpůrné činnosti a vytváření strategických partnerství. Viditelným měřítkem internacionalizace je počet účastníků mobilitních programů – studentů, učitelů i neakademických pracovníků, vyjíždějících i přijíždějících. Trend růstu pokračuje i v posledních letech, především prostřednictvím programu *LLP/Erasmus*. V jeho rámci má univerzita uzavřeno více než 900 bilaterálních smluv a spolupracuje s téměř 500 univerzitami z celé Evropy. Další mobilitní aktivity se uskutečňují na základě jiných programů či bilaterálních dohod s partnerskými univerzitami v Severní a Jižní Americe, Austrálii, Africe a na Dálném východě i v dalších částech světa.

Masarykova univerzita se řadí také k průkopníkům u nás méně rozšířených možností mezinárodní spolupráce. Příkladem je prestižní evropský program *Erasmus Mundus Akce 2*, který zprostředkovává studentům a pedagogům studium, výzkum nebo výuku na univerzitách mimo Evropskou unii. Díky své aktivitě v tomto programu univerzita realizuje za finančně lukrativních podmínek výměny s univerzitami mimo jiné v Sýrii, Jordánsku, Libanonu, Izraeli, na západním Balkáně či v Jižní Africe.

Metodickou podporu mezinárodním aktivitám poskytuje na univerzitě Centrum zahraničních studií. Koordinuje většinu mobilitních programů a zodpovídá za realizaci zahraničních kontaktů Masarykovy univerzity jako celku. K aktivitám centra se řadí i prezentace univerzity v zahraničí, letní a zimní školy či tvorba cizojazyčných programů (*Central European Studies Programme* – CESP, *TESOL TE* – příprava budoucích lektorů anglického jazyka a další). Na jednoletých

fakultách také roste nabídka ucelených studijních programů vyučovaných v cizích jazycích i společné studijní programy (tzv. *joint* či *double degrees*) se zahraničními partnery, a to v oblastech medicíny a přírodních věd, ve vědách sociálních, humanitních i ekonomických.

Mezinárodní výzkumná spolupráce se kromě standardních vědecko-výzkumných činností odráží ve tvorbě společných doktorských studijních programů a podpoře zahraničních studentů a vědeckých pracovníků, například formou stipendií.

Masarykova univerzita postupně přebírá i roli poradenskou či metodickou – mimo jiné v rámci evropského programu *Tempus*, jenž zahrnuje podporu modernizace vysokého školství prostřednictvím spolupráce a partnerství s vysokoškolskými institucemi v rozvojových zemích. Univerzita figuruje současně v několika různých projektech, mimo jiné na západním Balkáně, ve východní Evropě, střední Asii a Tichomoří.

Masarykova univerzita přikládá velkou důležitost vnější komunikaci, která se odráží v pravidelné účasti na odborných konferencích a veletrzích v oblasti mezinárodního vzdělávání. Jedná se například o konference *European Association for International Education* a *Association of International Educators* nebo asijské pod hlavičkou *European Higher Education Fairs*.

Péče o zahraniční studenty

Podpůrnou činnost vůči zahraničním studentům a učitelům vyvíjí kromě celouniverzitního centra i pracoviště na fakultách. Cílem je pomoc hostům při řešení problémů souvisejících s jejich pobytem. K hlubší integraci zahraničních studentů Masarykovy univerzity na akademické půdě i ve městě Brně výrazně přispívají i čeští studenti, především ti sdružení v Mezinárodním studentském klubu



(*International Student Club*). Klub poskytuje služby pro zahraniční studenty; organizuje pro ně volnočasové aktivity – výlety, prezentace zemí, jazykové kurzy, sportovní a kulturní akce. Další službou je tzv. *tutoring*: Každému zahraničnímu studentovi je přidělen tutor (český student), který mu pomáhá s vyřizováním formalit po příjezdu a s orientací ve městě i na univerzitě. Mezinárodní studentský klub Masarykovy univerzity je úspěšný i v celoevropském měřítku; v roce 2010 byl v konkurenci 343 klubů z 33 zemí Evropy vyhodnocen jako neaktivnější klub pro zahraniční studenty.

Masarykova univerzita je také členem významných mezinárodních sítí univerzit, jako jsou *International Association of Universities*, *European University Association*, *Utrecht Network*, *Compostela Group of Universities* a dalších. Tyto organizace rozšiřují spektrum mobilitních možností pro všechny skupiny akademické obce (díky letním školám, výměnným pobytům a pracovním stážím), ale především pomáhají vytvářet pevnou síť strategických partnerství, o která se lze opřít při dynamickém rozvoji celé univerzity.



Právnická fakulta



Počátek historie právnické fakulty je spjat s rokem založení univerzity – rokem 1919. V meziválečném období byla právnická fakulta významným střediskem právní vědy, jehož věhlas překročil i hranice československého státu. Proslavila se jako centrum normativní školy právní, jež je neodmyslitelně spjata se jménem profesora Františka Weyra, jedné z vůdčích osobností fakulty. K těm patřil rovněž profesor Karel Engliš, první rektor Masarykovy univerzity, pozdější děkan právnické fakulty. Rozvoj fakulty byl v minulosti dvakrát násilně přerušen – poprvé nacisty v listopadu 1939, podruhé vládním nařízením v roce 1950. K jejímu znovuootevření došlo až v roce 1969.

Město Brno vytváří příznivé prostředí pro studium práv. Po roce 1989 se opět stalo právním centrem státu. Je sídlem vrcholných soudních orgánů – Nejvyššího soudu, Nejvyššího správního soudu a Ústavního soudu, Nejvyššího státního zastupitelství a Kanceláře veřejného ochránce práv. Úzká spolupráce právnické fakulty s těmito institucemi je nedílnou součástí její činnosti a pozitivně ovlivňuje kvalitu studia.

V oblasti vědeckého bádání je trvale zdůrazňováno propojení národního a evropského kontextu zkoumaných problémů. Tento trend se projevuje i v přístupu k řešení gran-

tových projektů orientovaných na problematiku celního práva v prostředí globalizace či deliktů z pohledu mezinárodního práva soukromého. Evropský kontext vývoje českého práva se stal prioritou vědecko-výzkumné činnosti fakulty i pro nadcházející léta, v jejichž průběhu fakulta bude řešitelem výzkumného záměru Ministerstva školství, mládeže a tělovýchovy ČR. Stranou zájmu však nezůstávají ani další témata – úspěšně završeny byly projekty zaměřené např. na problematiku právních prostředků k řešení starých ekologických zátěží či právní regulace financí a majetku územních samosprávních celků. Učitelé fakulty i doktorandi se aktivně účastní vědeckých konferencí a seminářů v zahraničí, absolvuji studijní pobyty na významných institucích v Evropě a USA. Odborníci z fakulty se poradenskými aktivitami zapojují do činnosti orgánů Rady Evropy a dlouhodobě spolupracují s řadou vysokých škol v zahraničí, např. s The John Marshall Law School v Chicagu. Zástupci fakulty působí v rozkladových komisích ministerstev, podílejí se na poradenské činnosti Rady vlády ČR pro lidská práva a na činnosti nevládních národních a mezinárodních organizací.

Na právnické fakultě byla též založena tradice významných mezinárodních konferen-

cí – v jarních měsících se koná konference COFOLA určená doktorandům a mladým vědcům, na podzim odborníci z různých oblastí práva diskutují nad aktuálními otázkami českého a mezinárodního práva na konferenci DNY PRÁVA.

Jako první v České republice otevřela Právnická fakulta Masarykovy univerzity postgraduální studium obchodního a podnikového práva LL.M. (Master of Laws), realizované ve spolupráci s britskou Nottingham Trent University, stejně jako studijní program Master of Public Administration (MPA). Fakulta nabízí též řadu programů celoživotního vzdělávání. Přípravuje studenty pro širokou škálu právnických profesí, její absolventi se uplatňují v oblasti soudnictví, státního zastupitelství a advokacie, ve veřejné správě, v soukromém sektoru apod.

O právnickou fakultu je mezi absolventy středních škol v rámci České republiky největší zájem, přijímání jsou ti nejlepší. Na právnickou profesi se zde v současnosti připravují více než čtyři tisíce studentů.



Lékařská fakulta

Lékařská fakulta stála u zrodu Masarykovy univerzity v roce 1919. Od počátku bylo jejím posláním vzdělávání budoucích lékařů, odborných a vědeckých pracovníků ve zdravotnictví. V průběhu její více než osmdesátileté existence zde působilo mnoho světově uznávaných expertů. Za všechny osobnosti lze jmenovat předního evropského kardiochirurga, profesora Jana Navrátila (1909–1992), který pracoval též na lékařské fakultě vídeňské univerzity.

Dnes je lékařská fakulta významnou a dynamicky se rozvíjející vzdělávací a vědecko-výzkumnou institucí. Mezi její výukové základy patří Fakultní nemocnice u sv. Anny, Fakultní nemocnice Brno s nemocničním areálem v Bohunicích, porodnice na Obilním trhu, Fakultní dětská nemocnice v Černých Polích a Úrazová nemocnice. K pracovištím lékařské fakulty se řadí také Masarykův onkologický ústav na Žlutém kopci, založený prezidentem Masarykem v roce 1935, který je uznávaným specializovaným pracovištěm pro léčbu a výzkum nádorových onemocnění. Kliniky fakultních nemocnic hrají důležitou roli v lékařské péči o obyvatele města Brna a Jihomoravského kraje. Jejich technické vybavení a úroveň poskytované zdravotní péče snese nejvyšší mezinárodní srovnání. V návaz-

nosti na nemocniční areál v Bohunicích byl v roce 2001 postaven zcela nový Anatomický ústav na evropské úrovni a s ním sousedící Morfologické centrum. Od roku 2009 sídlí převážná část fakulty včetně děkanátu v prostorách Univerzitního kampusu Bohunice, v dřívějším sídle na Komenského náměstí zůstaly obory optika a dentální lékařství.

Výzkumnou činnost lékařská fakulta rozvíjí formou výzkumných záměrů, výzkumných center a prostřednictvím projektů Grantové agentury ČR, Interní grantové agentury a dalších agentur. Mezi výzkumné priority patří zejména studium molekulární patogeneze hlavních civilizačních chorob, onemocnění srdce a cév či trávicího traktu, problematiky zhoubných nádorů a neurovědy. Další aktivity směřující ke koncentraci nejvyspělejších a perspektivních programů biomedicínského výzkumu přispívají k vytváření inovačního prostředí a podpoře akademického podnikání v oblasti biomedicíny. Implementací moderních výukových metod a trendů z oblasti bioinformatiky standardně zajišťují rozvojové programy Ministerstva školství, mládeže a tělovýchovy ČR.

Pedagogická činnost se zaměřuje na podporu integrace se systémem evropských vysokých škol, zejména lékařských fakult.

Současně je věnována pozornost zajištění odpovídající kvality výuky, v klinických oborech studia lékařství je kladen důraz na rozvoj klinických dovedností a praktických postupů. Fakulta poskytuje vzdělání v tradičních magisterských oborech Všeobecné lékařství a Zubní lékařství a v bakalářských programech Ošetřovatelství a Specializace ve zdravotnictví s navazujícím magisterským studiem. Všeobecné i zubní lékařství lze studovat i v anglickém jazyce (u zahraničních studentů – samoplátců).

O dobrém jménu fakulty svědčí fakt, že počet zahraničních studentů neustále vzrůstá a např. v roce 2010 přesáhl číslo 300. Také celkový počet uchazečů o studium se zvyšuje, v roce 2010 se přihlásilo více než 7 000 zájemců. Fakulta rovněž nabízí programy celoživotního vzdělávání. Ve 26 doktorských studijních programech studuje přes 800 studentů, celkově na lékařské fakultě studují asi čtyři tisíce lidí. Absolventi lékařské fakulty se uplatňují v mnoha zdravotnických lékařských i nelékařských profesích a řada z nich nachází své místo na prestižních výzkumných pracovištích.





Přírodovědecká fakulta

Přírodovědecká fakulta byla založena v roce 1919, první studenti zde začali studovat od podzimu roku 1920. Navázala na tradice, které v Brně založil Gregor Johann Mendel (1822–1884), génius světové genetiky. V průběhu své existence vchovala řadu významných osobností z oblasti biologie, biochemie, chemie, geografie a geologie, fyziky či matematiky. Proto se i dnes profiluje jako fakulta výzkumná, která poskytuje vysokoškolské vzdělání úzce propojené se základním a aplikovaným výzkumem v oblasti věd matematických, fyzikálních, chemických, biologických a věd o Zemi.

Fakulta má řadu pracovišť ve městě Brně. Sídlo děkanátu a část oborů sídlí v areálu Kotlářská, další část fakulty se přestěhovala do nových moderních prostor v Univerzitním kampusu Bohunice. Fakulta zde využívá špičkově vybavená pracoviště biochemická, biologická a chemická, ale také laboratoře biomedicínských technologií, ve kterých pracují společně vědci přírodovědecké fakulty a fakulty lékařské.

Přírodovědecká fakulta zaznamenala řadu významných vědeckých objevů v celosvětovém měřítku. Podporuje především orientovaný výzkum, který nejlépe stimuluje harmonický rozvoj jednotlivých přírodních věd. Část výzkumné kapacity směřuje i do neorientovaného a nespecifického výzkumu, propojeného ve výuce zejména s doktorským studiem. Hlavní výzkumná a vývojová činnost fakulty vychází z dlouhodobých trendů jednotlivých nosných oborů – biologie, fyziky, věd o Zemi, chemie a biochemie, matematiky. Výzkum v oboru biologie je zaměřen na monitorování časoprostorových změn diversity populací a společenstev vyšších rostlin a živočichů, růstovou a stresovou fyziologii rostlin ve vztahu k prostředí a na komplexní molekulární biologickou analýzu genomů zástupců hlavních skupin organismů. Fyzikální výzkum se orientuje na materiálové a plaz-



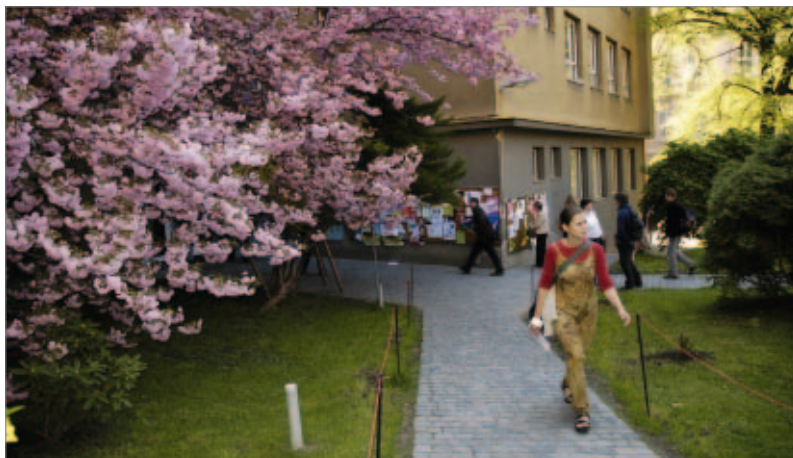
mové aplikace, astrofyziku a teoretickou fyziku. Vědy o Zemi se zaměřují na geologické procesy společně s vývojem bioty v geologické minulosti, na současnou environmentální problematiku, tvorbu prostorových geoinformačních infrastruktur, vývoj metod kartografické geovizualizace a na geografické a ekologické studie antarktických vegetačních oáz. Výzkum v oboru chemie zahrnuje studium chemických a fyzikálních vlastností sloučenin, strukturální analýzu, organickou a anorganickou syntézu, environmentální chemii, počítačové modelování chemických procesů, v biochemii pak vztahy struktury a funkce biomolekul a jejich rolí v metabolismu či enzymologii. Matematické disciplíny se orientují na studium funkcionálních diferenciálních rovnic a matematicko-statistických modelů a na matematické struktury algebry a geometrie, včetně aplikací v informatice a fyzice.

Cílem činnosti fakulty je mimo jiné příprava budoucích odborných a pedagogických pracovníků. Plnou kvalifikaci pro výkon učitelského povolání získávají absolventi

oborů Učitelství předmětu pro střední školy, akreditovaných v rámci navazujících magisterských studijních programů. Nabízeny jsou také dvouoborové kombinace v rámci mezifakultního studia s filozofickou fakultou, pedagogickou fakultou, ekonomicko-správní fakultou, fakultou informatiky a fakultou sportovních studií. Dnes zde studují asi čtyři a půl tisíce studentů, z toho téměř 800 v doktorských studijních programech. Absolventi odborného magisterského studia se uplatňují kromě školství především v základním i aplikovaném výzkumu na vysokých školách, výzkumných ústavech resortních a Akademie věd ČR, v průmyslové praxi i soukromých firmách. Nejlepší absolventi magisterských programů mohou pokračovat v doktorském studiu v prezenční či kombinované formě.

Filozofická fakulta





Filozofická fakulta je jednou ze čtyř zakládajících fakult Masarykovy univerzity. První přednášky její vyučující vedli v akademickém roce 1921/1922 pro 128 studentů. Od svého vzniku rozvíjela fakulta zejména tradiční, humanitně zaměřené disciplíny (především historii, filozofii a klasickou filologii, dále potom filologii slovanskou, germánskou a románskou), ale stejně tak obory, které v tehdejších univerzitním prostředí představovaly nové směry výzkumu (sociologie, psychologie, dějiny umění, hudební věda). V současnosti fakulta stále pěstuje své tradiční disciplíny, ale podporuje také rozvoj nových vědních oborů.

Všechny fakultní ústavy se věnují vědecké činnosti a část z nich se zapojuje též do společných výzkumných projektů financovaných z fondů Evropské unie (např. Culture 2000). Tyto aktivity zahrnují zkoumání závažných problémů obecné psychologie; výzkum v obecné a sociální pedagogice; výzkum české a středoevropské historie včetně pomocných věd historických období středověku a novověku; dějiny umění se zaměřením na architekturu, sochařství a malířství; výzkum muzikologický a uměnovědný, avšak také etnologická, národopisná a religionistická bádání.

Věhlas filozofické fakulty v poslední době nápadně roste a suma získaných prostředků na výzkum se mnohonásobně zvýšila. Každým rokem je zde řešeno přes osmdesát grantových projektů ze všech výzkumných oblastí. Na základě financování nových výzkumných záměrů vzniklo Interdisciplinární centrum výzkumů sociálních struktur pravěku až vrcholného středověku pro spolupráci archeologie a přírodních věd, Výzkumné středisko pro dějiny střední Evropy, na jehož práci se podílejí obory historie, dějiny umění, pomocné vědy historické a archivnictví i latinská filologie, a Středisko pro interdisciplinární výzkum starých jazyků a starších fází jazyků moderních, v němž spolupracují klasičtí filologové s indoeuropeisty, slavisty, bohemisty, anglisty, germanisty a romanisty. Od roku 1968 se každoročně uprostřed léta na fakultě koná Letní škola slovanských (bohemistických) studií. Na její úspěšnou tradici navázal svým vznikem Kabinet češtiny pro cizince, který se věnuje celoroční výuce českého jazyka. Na fakultě sídlí rovněž Katedra UNESCO pro muzeologii a světové dědictví, která byla založena v roce 1994 jako první katedra UNESCO v České republice.



V rámci svých studijních programů poskytují fakulta odborné a učitelské vzdělání v rozmanitých oborech. V řadě z nich současně organizuje doktorské studium, zaměřené na výzkumnou práci začínajících badatelů. Stálý zájem studentů o humanitně zaměřené obory přitom dokládá skutečnost, že na fakultě studuje dnes v porovnání s ostatními fakultami Masarykovy univerzity nejvyšší počet studentů (v roce 2010 jich bylo více než deset tisíc).

Absolventi filozofické fakulty se uplatňují v kulturních, výchovných a vzdělávacích institucích nejrůznějšího zaměření, ve státní správě, v masmédiích i soukromém sektoru; po absolvování doplňujícího pedagogického studia nebo navazujícího magisterského studia učitelství mohou působit rovněž jako učitelé středních škol. Nejschopnější z nich mohou najít uplatnění ve vědecké a pedagogické činnosti na univerzitách, ve vědeckých ústavech a významných muzejních institucích.



Pedagogická fakulta

Vysokoškolské vzdělání učitelů všech stupňů a druhů škol bylo uzákoněno dekretem prezidenta republiky v roce 1945 a na něj navazujícím zákonem o vzniku pedagogických fakult z roku 1946. Pedagogická fakulta zahájila svoji činnost na podzim roku 1946 jako pátá fakulta Masarykovy univerzity.

Hlavním úkolem fakulty je dnes stejně jako v minulosti příprava a výchova učitelů pro mateřské školy, základní školy a v některých oborech i pro střední školy. Vedle učitelských programů nabízí fakulta studium speciální a sociální pedagogiky. Skladbu studijních programů doplňuje celoživotní vzdělávání, které svými rozšiřujícími programy i krátkodobými kurzy reaguje na poptávku pedagogické praxe. Na fakultě studuje více než šest tisíc studentů a tisíc účastníků celoživotního vzdělávání.

Výzkum a vývoj se orientuje zejména na oblast vzdělávání a na pedagogické disciplíny, z nichž jako klíčové lze uvést obecnou pedagogiku, oborové didaktiky, speciální pedagogiku, výchovu ke zdraví a zdravému životnímu stylu, oblast sociálně patologických jevů a multikulturní výchovu.

Fakulta řeší dva výzkumné záměry. Výzkumný záměr nazvaný Speciální potřeby žáků v kontextu Rámcového vzdělávacího programu pro základní vzdělávání je koncipován jako aplikovaný výzkum se zaměřením na

integraci a inkluzi žáků se speciálními vzdělávacími potřebami. Cílem výzkumného záměru Škola a zdraví pro 21. století je komplexní pohled na problematiku zdraví v jeho složce tělesné, psychické a sociální v kontextu základního školního vzdělávání.

V roce 2003 bylo zřízeno Centrum pedagogického výzkumu, které se zabývá výzkumem kurikula a výuky v celé řadě oborů školního vzdělávání. Výzkumné aktivity jsou zaměřeny k podpoře profesionalizace učitelství. Nejvýznamnějším současným projektem tohoto nového pracoviště je Centrum základního výzkumu školního vzdělávání.

Oborníci na katedrách se zaměřují samozřejmě i na výzkum v oblasti jednotlivých vědních oborů – historie, biologie, geografie, matematiky, didaktické technologie, německého či anglického jazyka, a to jak v rámci výzkumných týmů fakulty, tak i ve spolupráci s ostatními vysokými školami nebo výzkumnými ústavu. Aktivitou ojedinelou v rámci vysokých škol je každoroční letní archeologický výzkum na velkomoravském hradišti sv. Hypolita ve Znojmě. Katedra geografie organizuje pravidelně studentské expedice do řady zemí. Katedra sociální pedagogiky ve spolupráci s ostatními kolegy z fakulty a univerzity organizuje vzdělávací programy pro příslušníky etnických menšin a studenty se sociálním zne-


výhodněním, v rámci rozvojového projektu univerzity se podílí se také na stavbě Sociálně pedagogického centra v Angole.

Významná je činnost umělecká. Katedra hudební výchovy garantuje činnost Pěveckého sboru Masarykovy univerzity, který získal řadu mezinárodních ocenění a patří mezi špičková evropská sborová tělesa. Činnost katedry výtvarné výchovy zahrnuje významné výstavní aktivity a pořádání každoroční mezinárodní soutěže pro studentskou veřejnost s názvem Fenomén kniha. V roce 2010 pedagogická fakulta otevřela vlastní galerii moderního umění.

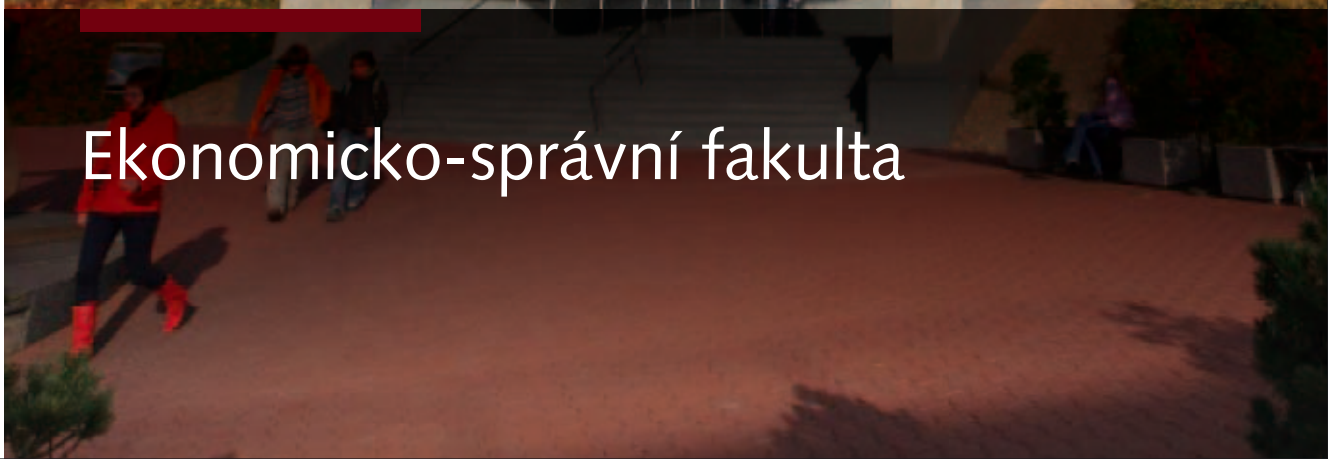
V široké oblasti vědních oborů spolupracuje fakulta se zahraničními pracovišti na smluvním základě, například s vysokými školami ve Vídni, Charkově, Modeně, Wroclawi nebo portugalském Aveíru.

Absolventi pedagogické fakulty nacházejí uplatnění nejen v systému školství a vzdělávacích zařízeních, ale i v sociálních službách a ve zdravotnictví. Absolventi doktorských studijních programů se uplatňují v oblasti pedagogiky, speciální pedagogiky a pedagogického výzkumu, zejména jako akademičtí pracovníci na vysokých školách. Uplatnění najdou též ve státní sféře nebo ve firemním managementu.





MASARYKOVA UNIVERZITA



Ekonomicko-správní fakulta

Společenské změny po listopadu 1989 umožnily, aby se již v následujícím roce začalo intenzivně připravovat zřízení nové fakulty s ekonomickým zaměřením. Ekonomicko-správní fakulta byla založena roku 1990 jako první polistopadová fakulta Masarykovy univerzity a zahájila výuku v září 1991. V průběhu své existence se vyvinula do podoby stabilizované instituce poskytující v současné době ekonomické vzdělání téměř čtyřem tisícům studentů v bakalářském, magisterském a doktorském studiu.

Hlavním posláním ekonomicko-správní fakulty je rozvíjení výuky a výzkumu v oboru ekonomických věd. Zaměření vědecko-výzkumné činnosti fakulty vychází z oborové struktury a profilace fakulty a ovlivňuje dlouhodobé výzkumné zaměření jednotlivých kateder. V současnosti je orientována zejména do oblasti výzkumu konkurenční schopnosti české ekonomiky (projekt Výzkumná centra), dále na hodnocení efektivnosti veřejného sektoru, finanční trhy, neziskový sektor, vývojové tendence organizačních struktur a řízení podniků, využití lidských zdrojů firmy, regionální rozvoj a jeho ekonomické aspekty. Fakulta se podílí na řešení vědecko-výzkumných projektů s Národním vzdělávacím fondem, Grantovým fondem VŠEM, Národohospodářským ústavem a Ústavem teorie informace a automatizace Akademie věd ČR. Rozvíjí dlouhodobou spolupráci s výzkumnými ústavy a dalšími institucemi státní správy a samosprávy, zejména s Ústavem územního rozvoje, Obchodní a hospodářskou komorou v Brně a Regionální rozvojovou agenturou jižní Morava v Brně.

V oblasti výuky zajišťuje fakulta studium bakalářských a magisterských studijních oborů v prezenční a kombinované formě se zaměřením na ekonomii, ekonomické informační systémy, finanční podnikání, hospodářskou politiku a management, ná-

rodní a podnikové hospodářství, regionální rozvoj a správu a na veřejnou ekonomiku. Lze studovat také obor l'Administration publique – veřejná správa, vyučovaný ve francouzštině. Fakulta ho zajišťuje ve spolupráci s Univerzitou Rennes ve Francii, je zaměřen na vzdělávání vysoce kvalifikovaných pracovníků pro veřejnou správu. Studenti absolvují odborné stáže a speciální kurzy v českých a francouzských veřejných institucích. Na bakalářských oborech Podnikové hospodářství a Národní hospodářství je možné studovat rok ve Velké Británii na University of Huddersfield, kde studenti získají diplom BA (Hons) in European Business.

Na fakultě rozvíjí svou činnost také Česká společnost ekonomická a Ekonomická společnost Masarykovy univerzity (MUES). Jde o neziskovou organizaci, jejímž hlavním posláním je napomáhat rozvoji a popularizaci ekonomické vědy a přidružených disciplín a zprostředkovávat akademickou diskusi.

Absolventi fakulty disponují všemi předpoklady pro to, aby se stali žádanými odborníky. Mají široké uplatnění v praxi – např. v oblas-

tech bankovního managementu, jako odborníci na soudobou teoretickou ekonomii, jako vedoucí pracovníci v neziskových státních i nestátních organizacích. Dále mohou působit jako znalci ekonomických procesů při vývoji informačních technologií a při jejich provozování, vykonávat různé funkce v peněžnictví a pojišťovnictví. Jejich uplatnění zahrnuje i koncepční národohospodářství, práci v analyticky zaměřených funkcích finančních a bankovních institucí, orgánech státní správy, ekonomické publicistice či poradenství. Řada z nich se podílí na řízení podniků, v podnikatelské činnosti, zvláště v oblasti cestovního ruchu, institucích regionálního rozvoje a správy a ekonomických funkcích ve veřejném a nestátním neziskovém sektoru.

Svým nejtalentovanějším studentům fakulta v magisterském studiu nabízí aktivity v rámci Top Students Centre (TopSeC). Tento projekt umožňuje bližší spolupráci talentovaných posluchačů a subjektů podnikatelské praxe formou specializovaných odborných přednášek, workshopů a setkání s partnery TopSeC.





Fakulta informatiky

Fakulta informatiky byla založena v roce 1994 jako první samostatná fakulta tohoto typu v České republice, a stala se tak v mnoha směrech předobrazem pro vznik obdobných fakult na jiných vysokých školách. Fakulta vychovává odborníky v informatice s dobrými předpoklady pro koncepční i technické činnosti v informační společnosti třetího tisíciletí. Staví přitom na komplexním pojetí informatiky jako disciplíny strukturované do oborů, ve kterých si v otevřeném systému studia volí jednotliví studenti zaměření podle svých zájmů.

Více než dvěma tisícům studentů nabízí fakulta široké spektrum studijních oborů v bakalářském, navazujícím magisterském a doktorském studiu. Magisterské studijní programy například poskytují vzdělání v 16 oborech, od teoretické informatiky po informační systémy, zpracování přirozeného jazyka či bioinformatiku. Informatiku je na fakultě možné studovat i s důrazem na mezioborové aplikace, výjimčné je i studijní zaměření na problematiku služeb v oblasti informačních technologií. Fakulta disponuje moderním technickým vybavením založeným na vysokorychlostních sítích, celý areál fakulty je pokryt bezdrátovou technologií. Talentovaní studenti magisterských programů a doktořtí studenti mají možnost působit ve specializovaných výzkumných laboratořích, a podílet se tak bezprostředně na výzkumných aktivitách fakulty nebo tvůrčích činnostech motivovaných firmami ze Sdružení průmyslových partnerů fakulty informatiky. V celoživotním vzdělávání se fakulta zaměřuje především na firemní klientelu a další vzdělávání učitelů. Cílem fakulty je poskytovat široce koncipované studium moderního typu s všestrannými možnostmi uplatnění absolventů.

Studium je založeno na vědecké průpravě a teoretických základech oboru a vychovává absolventy, kteří nejsou orientováni jen na praktické zvládnutí konkrétních nástrojů či metod současné praxe, ale naopak dovedou porozumět podstatě používaných nástrojů



a systémů, s nimiž umějí samostatně pracovat. Absolventi se dostávají do výhodné pozice na trhu práce a mohou tvůrčím způsobem reagovat na převratné změny, které rozvoj informatiky přináší.

Fakulta informatiky patří k předním výzkumným a vývojovým pracovištím nejen u nás, ale svými vědeckými výsledky se etablovala i jako významná instituce v mezinárodním kontextu. Výzkum vychází z řady národních a evropských výzkumných grantů a projektů. Výzkumné aktivity se na fakultě soustřeďují kolem problematiky paralelních a distribuovaných výpočetních systémů, jakož i mnoha dalších oblastí počítačové vědy, vědci zasahují mimo jiné do teoretické informatiky, kvantové informatiky, databázových systémů, analýzy obrazů a počítačové grafiky, počítačových sítí, strojového učení a vyhledávání dat, softwarových architektur, informačních systémů, služeb v nasazení informačních technologií, pokročilých hardwarových systémů nebo do zpracování přirozeného jazyka. Mnohé z těchto oblastí mají dobrou návaznost na aplikovaný výzkum a nové aplikace pokročilých technologií. Počítá se s výrazným rozvinutím těchto návazností při realizaci centra pro vzdělávání,

výzkum a inovace CERIT, které je ustanoveno ve spolupráci s Ústavem výpočetní techniky a průmyslovými partnery.

Intenzivní nadnárodní spolupráce ve výzkumu a vývoji se uskutečňuje zvláště prostřednictvím mezinárodních projektů. Na půdě fakulty jsou pořádány významné mezinárodní konference a jiná pracovní setkání, přijíždějí sem o svých nejnovějších výsledcích přednášet přední světoví odborníci, zejména v rámci tradičních Informatických kolokvií. Na národní úrovni spolupracuje fakulta s předními pracovišti v informatice a souvisejících oborech, zejména s Akademií věd ČR.

Fakulta informatiky vyvíjí od roku 1999 Informační systém Masarykovy univerzity. Systém podporuje studijní administrativu, e-learning a komunikaci uvnitř školy řadou nástrojů a je masivně využíván asi 30 000 přihlášenými uživateli denně. K provozu v tomto rozsahu bylo vyvinuto unikátní a zcela původní softwarové řešení. Systém získal prestižní ocenění EUNIS Elite Award 2005, ISA Award 2009 a první místo v soutěži Campaign on Plagiarism Detection and Wikipedia Vandalism Detection v roce 2010.



Fakulta sociálních studií

Fakulta sociálních studií vznikla v roce 1998 jako jedna z nejmladších fakult Masarykovy univerzity. Samostatnost fakulty orientované na sociální vědy je vyústěním dlouholeté existence některých oborů na filozofické fakultě, kde byla již v roce 1921 zřízena katedra sociologie jako jedno z nejstarších pracovišť svého druhu v Evropě.

V roce 2005 se fakulta přestěhovala do nově zrekonstruované budovy na Joštově ulici, která poskytuje studentům nadstandardní podmínky pro studium i další aktivity. Fakultní knihovna nabízí ve volném výběru více než 25 000 dokumentů z oblasti sociologie, psychologie, politologie, mezinárodních vztahů, sociální práce, environmentalistiky, mediálních studií, žurnalistiky či informace o Evropské unii. Více než polovina fondu je zahraničního původu. Osm studoven včetně čítárny denního tisku či mediální a počítačové studovny je přístupno šest dnů v týdnu. Fakulta nabízí také specializovaná DTP studia, k dispozici je i celoplošné wi-fi připojení a online přístup do stěžejních oborových a multioborových databází.

Součástí fakulty je i několik místností studentského klubu. Místem vzájemného setkávání a diskuzí se stalo atrium, udivující svým prostorovým a architektonickým řešením. Fakulta sociálních studií také nabízí všem

rodičům z řad svých studujících a zaměstnanců možnost využít dětského koutku. Hlídkání dětí není v kompetenci placených osob, ale dobrovolníků a dobrovolnic – opět rodičů a studentů fakulty.

Fakulta sociálních studií se zabývá širokým spektrem výzkumné a vývojové činnosti v mnoha oborech, které korespondují s obory zde akreditovanými a vyučovanými. Jedná se o základní i aplikovaný výzkum týkající se např. rodiny a mladé generace, utváření osobnosti v procesu socializace a individualizace, reprodukčních procesů a sociální reprodukce, marginalizovaných skupin, chudoby, nezaměstnanosti, etnicity, politických systémů a situace v České republice i evropském prostoru, mediálních analýz i environmentální problematiky.

Výzkumná činnost je finančně podporována řadou domácích i zahraničních grantových agentur a dalších institucí a je realizována v rámci domácích i zahraničních spolupráce.

Fakulta se neustále dále rozvíjí a v současné době se zaměřuje na výuku v oborech sociologie, politologie, psychologie, sociální politiky a sociální práce, mediálních studií a žurnalistiky, environmentálních studií, mezinárodních vztahů, evropských studií, genderových studií, psychologických studií, sociální antropologie a bezpečnostních a strategických studií. Její snahou je spojovat pedagogické aktivity

s vlastním výzkumem, který je kromě kateder prováděn také na několika výzkumných institutech, jež jsou součástí fakulty. Výuka na fakultě je tak permanentně obohacována o nejnovější poznatky základního a aplikovaného sociálněvědního výzkumu.

Od svého vzniku zaznamenává fakulta dlouhodobě obrovský zájem uchazečů, neboť studium sociálních věd skýtá jedinečnou příležitost zkoumat dosud nezapovnané sociální a politické změny, jakož i individuální adaptace v dnešním složitém světě. V současnosti zde mají příležitost studovat více než čtyři tisíce studenti.

Kromě rozsáhlé výzkumné spolupráce se zahraničními pracovišti se fakulta internacionalizuje i v oblasti výuky. Nabízí dva magisterské obory vyučované v angličtině – European Politics a Sociology, studium v angličtině je možné i ve všech doktorských programech. Nedílnou součástí výuky představují i další kurzy vyučované v angličtině, většinou z nabídky zahraničních přednášejících. Fakulta je zapojena také do konceptu celoživotního vzdělávání. Její absolventi nacházejí uplatnění v řadě profesí od státní správy, servisní a poradenské činnosti, výzkumných a analytických pracovišť, vědeckopedagogické činnosti na vysokých školách až po aparáty politických stran, novinářskou profesi či pídu mezinárodních organizací.



A photograph of the entrance to the Masaryk University Bohumice campus. The building has a light blue facade with the university's name in raised, gold-colored letters. A large glass and metal revolving door is in the foreground, with a person's blurred motion visible through it. The scene is lit with warm, golden light, suggesting late afternoon or early morning. There are blue decorative bars at the top and bottom of the image.

MASARYKOVA UNIVERZITA
UNIVERZITNÍ KAMPUS BOHUNICE

Fakulta sportovních studií



Fakulta sportovních studií, která vznikla počátkem roku 2002, je dosud nejmladší fakultou Masarykovy univerzity. Její charakter vychází z tradic sportovně-tělovýchovného vzdělávání ve městě Brně, jehož nositelem byla Masarykova univerzita i v minulosti.

Fakulta poskytuje vzdělání učitelům tělesné výchovy, zajišťuje doktorské studium ve vědním oboru kinantropologie, získává a předává nejnovější poznatky z oblasti regenerace a výživy ve sportu i v běžném životě, rozvíjí poznatky fyzioterapie a tělovýchovného lékařství pro potřeby sportu a sportovní výchovy a rovněž uděluje trenérské licence ve vybraných sportovních odvětvích. Věnuje též pozornost speciální výuce nutné pro profesionální činnost bezpečnostních složek či sportovních rozhodčích. Obecně lze říci, že posláním fakulty je propagovat zdravý způsob života jako nutnou součást moderního životního stylu.

Veškeré studium se uskutečňuje jako dvoustupňové a umožňuje dostupnost bakalářského a magisterského studia na různých vysokých školách obdobného typu. Počet studentů fakulty se pohybuje okolo čtrnácti set.

Vyučující fakulty se kromě pedagogické práce věnují i práci vědecké. V oblasti vědy a výzkumu se pozornost soustřeďuje na tři základní témata: na strukturální a vývojovou kinantropologii, na sociální, kulturní a pedagogickou kinantropologii a na lékařskou kinantropologii. Fakulta též spolupracuje s řadou zahraničních univerzit a pracovišť. Mnohé výsledky vědecké činnosti publikuje odborný recenzovaný časopis *Studia sportiva*, vydávaný fakultou dvakrát ročně, stejně jako obdobná kinantropologická periodika.

Doktorský studijní program kinantropologie je určen absolventům magisterského studijního programu na vysokých školách. Cílem studia je prohloubit teoretické znalosti



dosažené v magisterském studijním programu a získat schopnosti potřebné k samostatné vědecké práci.

Možnosti uplatnění absolventů fakulty jsou široké. Absolventi bakalářského studia je nalézají v oblasti poradenství v otázkách zdravého způsobu života, sféře volnočasových i vrcholových sportovních aktivit nebo bezpečnostních složek. Absolventi magisterského studia učitelství nacházejí zaměstnání jako učitelé dvouoborového zaměření na základních a středních školách. Také absolventi doktorského studia se mohou stát učiteli tělesné výchovy na školách všech typů, ale především nalézají své profesní místo jako pedagogové a vědeckí pracovníci v oboru kinantropologie na vysokých školách.



Univerzitní centrum Telč



Moderní výuka v historických prostorách

Masarykova univerzita rozvíjí své aktivity nejen v jihomoravském regionu, své působení rozšířila i do kraje Vysočina. V atraktivním prostředí historického jádra Telče, jež patří k památkám zapsaným do seznamu světového kulturního a přírodního dědictví UNESCO, sídlí v budově bývalé jezuitské koleje přímo naproti zámku univerzitní vzdělávací centrum Masarykovy univerzity. Vzdělávací aktivity zde univerzita zahájila již v roce 2002 a v současné době centrum působí jako středisko vzdělávání, zejména pro studenty a posluchače z kraje Vysočina a přilehlých regionů.

Rekonstrukce

V létě 2009 univerzita začala s rozsáhlou rekonstrukcí budovy univerzitního centra. Projekt realizovaný za podpory finančního mechanismu země Evropského hospodářského prostoru a Norska znamenal v době svého zahájení největší investici těchto fondů v České republice. Celkové náklady na obnovu areálu jsou vyčísleny na více než 155 mili-

ónů korun, z toho 133 milionů korun získala Masarykova univerzita z tzv. norských fondů, zbývající náklady hradila z vlastních zdrojů. Součástí projektu jsou učebny, posluchárny pro výuku a pracovní pedagogy, ale také ubytovací kapacity, knihovna a poradensko-informační centrum. Nejprůběžnějším prostorem centra je přednáškový sál s původní valbovou klenbou z poloviny 17. století, který je vybavený současnou technikou pro různé formy prezentací.

Využití objektu

V přízemí je otevřena nová kavárna a zajištěný stravovací provoz pro studenty a zaměstnance. Díky rekonstrukci a rozvoji vzdělávacích aktivit univerzity vzniká v Telči moderní integrovaný areál, který vytváří kvalitní základy pro poskytování vysokoškolských studijních a vzdělávacích programů. V budoucnu se předpokládá rozvoj spolupráce s partnery projektu a vznik vzdělávací základny s názvem *Středoevropské centrum kulturního dědictví*.

Univerzitní centrum Telč nabízí kombinované studijní programy ekonomicko-správní



fakulty, filozofické fakulty a postupně svoji vzdělávací činnost rozšiřuje do jiných oborů, například na pomezí ekonomiky a informatiky. Univerzita využívá atraktivní prostory k pořádání vlastních seminářů, konferencí či výjezdních zasedání. Současně centrum vyvíjí vlastní komerční aktivity a nabízí své zázemí jiným pořadatelům.



Péče o studenty



Informační služby

Masarykova univerzita věnuje soustavnou pozornost péči o studenty a rozvoji zázemí, jež přispívá k atraktivitě studia. Nezbytnou součástí rozvoje univerzity je proto budování a provoz centralizovaných knihovnicko-informačních systémů, zvyšování úrovně služeb knihoven a zavádění nových informačních technologií.

Knihovny poskytují studentům i pedagogům efektivní přístup k neustále rostoucímu množství informačních zdrojů v tištěné i elektronické podobě. Speciální služby nevidomým a slabozrakým studentům zajišťuje Středisko pro pomoc studentům se specifickými nároky, jehož knihovna zahrnuje odbornou literaturu i beletrii ve formě elektronických textů určených k četbě hlasovým syntetizérem či na hmatovém displeji. Knihovní služby jsou zabezpečovány osmi ústředními fakultními knihovnami a 118 oborovými knihovnami na fakultách. Celkem je zde deponováno 1,44 miliónu svazků odborné literatury ze všech vědních oborů.

Masarykova univerzita poskytuje svým studentům také službu, která je v českém vysokoškolském prostředí výjimečná a nadstandardní. Sedm dnů v týdnu a čtyřadvacet



hodin denně mohou totiž studenti využívat více než sto počítačů Celouniverzitní počítačové studovny. Ta je vyhrazena pro samostatnou práci studentů, výuka zde neprobíhá. Tato koncepce umožňuje studentům volný přístup k informačním zdrojům dostupným na internetu, včetně zdrojů v samotné síti univerzity. Poskytuje jim prostředí pro práci na počítačích se základními kancelářskými aplikacemi i specializovaným softwarovým vybavením, k dispozici jsou také kapacity pro čtení a ukládání dat, tisk a vazbu. Masarykova univerzita v současnosti též buduje celou síť univerzitních počítačových studoven, do které budou postupně zapojeny všechny fakulty. V prostorách univerzity se rychle rozšiřuje i možnost bezdrátového připojení k internetu.

Ubytování a stravování

Správa kolejí a menz nabízí stravování studentům, učitelům a zaměstnancům univerzity ve svých čtrnácti menzách, výdejnách a bufetech o celkové kapacitě deset tisíc porcí denně. V univerzitním městečku v Bohunicích je sedm dní v týdnu od ranních do večerních hodin otevřen nový Academic restaurant. Správa kolejí a menz dále zabezpečuje cate-



ringové služby, zejména pohoštění v rámci konferencí či společenských akcí, a to nejen pro potřeby Masarykovy univerzity, ale i pro zákazníky mimo univerzitu. Správa obhospoďuje celkem dvanáct ubytovacích objektů pro studenty, v nichž každoročně ubytovává více než čtyři tisíce studentů, provozuje čtyři hotelové a lektorské domy, rekreační zařízení Cikháj a univerzitní centrum ve Šlapanicích. V letním období mohou tyto objekty využívat i zájemci mimo univerzitu. Studentům jsou k dispozici hřiště, tělocvična, sauna, studovna, studentský klub či přístup k internetu.

Sportovní vyžití

Výuku a organizaci tělovýchovy a sportu na univerzitě zajišťuje Katedra sportovních aktivit fakulty sportovních studií. Studenti si do studijního plánu dle svého zájmu a časových možností zařazují některý z tělovýchovných předmětů včetně letního či zimního výcvikového kurzu. Katedra v průběhu akademického roku organizuje řadu akcí a soutěží od fakultních až po celostátní a mezinárodní akademické soutěže.



Vnější vztahy

Neformální vztahy i prestižní partnerství

Masarykova univerzita není zdaleka pouze vzdělávací a výzkumnou institucí, má také funkce socializační, kulturní a společenské. Je významným aktérem a partnerem v sociálních vztazích v oblastech regionální, národní i mezinárodní. Otevírá se svému okolí na mnoha úrovních, které jí její pozice nabízí. Spolupracuje s významnými institucemi samosprávy, především se statutárním městem Brnem a Jihomoravským krajem, s kulturními institucemi i dalšími – nejen brněnskými – vysokými či středními školami. Rozvíjí oboustranně prospěšné a moderně pojaté vztahy též se subjekty průmyslu a obchodu a buduje dlouhodobé vztahy s veřejností. Vstupuje jak do neformálních vztahů, tak do oficiálních prestižních partnerství.

Jako jeden ze svých důležitých cílů Masarykova univerzita vnímá posilování vztahů s kvalitními středními školami a vytváření prostoru pro vzájemnou diskuzi o společných zájmech institucí sekundárního a terciárního vzdělávání. Usiluje o prosazení těchto zájmů, systematickou péči o nadané studenty i zkvalitnění poradenství při volbě studia či povolání. V rámci projektu *Partnerství ve vzdělávání* univerzita spolupracuje s desítkami středních škol z České i Slovenské republiky. Síť partnerských škol se za dobu fungování projektu stala prestižním společenstvím vzdělávacích institucí, které podporuje zájem nadaných studentů o studium na univerzitě a posiluje kvalitu středoškolského vzdělávání užším kontaktem univerzity a středních škol.

Nejen potenciální studentí, ale také absolventi hrají klíčovou roli ve vnějších vztazích univerzity. Ta s nimi zůstává v kontaktu prostřednictvím speciálního časopisu a bulletinu, které pro absolventy vydává a zdarma jim rozesílá. Nezastupitelnou roli v těchto vztazích hraje rovněž Spolek absolventů a přátel Masarykovy univerzity, který aktivní absolventy a přátele univerzity sdružuje, po-



řádá pro ně kulturní, vzdělávací a společenské akce, zprostředkovává jim kontakt mezi sebou navzájem a seznamuje je také s nabídkou Univerzity třetího věku. S cílem dalšího zkvalitnění a zjednodušení komunikace mezi univerzitou a absolventy i absolventy navzájem byla vytvořena také elektronická Absolventská síť Masarykovy univerzity. Svým uživatelům přináší mnoho výhod i možností, jak nalézt někdejší spolužáky či pedagogy.

Spolupráce s komerční sférou

Rostoucí úlohu ve vnějších vztazích univerzity má i spolupráce s komerční sférou a transfer vědění a výsledků výzkumu do praxe. Za tímto účelem zřídila Masarykova univerzita vlastní *Centrum pro transfer technologií*, které je svou koncepcí i šíří a propracovaností aktivit v českém akademickém prostředí jedinečné. Díky němu univerzita stále intenzivněji dosahuje komercializace výsledků výzkumu svých expertů i efektivní ochrany duševního vlastnictví. V neposlední řadě se Masarykova univerzita podílí také na činnosti *Jihomoravského inovačního centra*.

Univerzita oslovuje studenty i veřejnost

Různé cílové skupiny univerzity oslovuje pomocí specializovaných publikací a periodik. Vnější i vnitřní veřejnosti je určen měsíčník *muni.cz*, který má i svoji elektronickou verzi. Absolventi a studenti partnerských středních škol pravidelně dostávají elektronické newslettery a tištěné magazíny. Zejména komerční partnery oslovuje newsletter *Centra pro transfer technologií Interface*. Velmi aktivní je také *Nakladatelství Masarykovy univerzity*, které každoročně vydá několik stovek publikací. Z dalších aktivit je možné uvést např. založení univerzitního internetového Radia R nebo posilování vědomí souznělosti studentů, zaměstnanců a příznivců univerzity spektrem tiskovin a reklamních předmětů.



Kultura, umění



Umělecká díla

Mezi tradiční poslání vysokých škol patří podpora duchovního rozvoje, a to zdaleka nejen u svých studentů. Masarykova univerzita toto poslání naplňuje a působí v jiho-moravském regionu jako důležitý aktér na kulturní scéně.

Mezi jeden z neviditelnějších projevů patří zvelebování areálů univerzity uměleckými díly. Ta se objevují na všech fakultách a studentům, pedagogům i hostům dále zpřijemňují pobyt a práci v těchto prostorách. Z mnoha instalovaných originálních uměleckých objektů lze jmenovat např. díla současných českých autorů v areálu univerzitního kampusu v Bohunicích, jehož jedinečnost, atmosféra i rozloha přímo vybízejí k dalšímu ožívání tohoto místa. Před knihovnou univerzitního kampusu je umístěna bronzová plastika Vladimíra Preclíka nazvaná *Rozkvět vzdělanosti*, nedaleko byla instalována též díla Jozefa

Jankoviče (bronzová plastika *Rovnováha*) a *Dotyky a distance* od Aleše Veselého, sousoší *Osvícení a Silná barva* od Lukáše Rittsteina. Další ukázkou moderního umění je objekt *Hnízdo* Dalibora Chatrného instalovaný ve vstupní hale u druhého vchodu do kampusu (z ulice Kamenice). V prostorách univerzity se studenti a návštěvníci setkávají také s plastikami, které zpodobňují významné osobnosti spjaté s univerzitou. Za všechny lze jmenovat bustu někdejšího rektora Masarykovy univerzity a děkana lékařské fakulty Edwarda Babáka, umístěnou nově v prostoru před Babákovým výzkumným institutem u pavilonu A3. Umělecká díla tak symbolicky ožívají prostory, kde se vzdělávají nové generace a kde pracují špičkoví vědci.



Mendelovo muzeum

Masarykova univerzita dlouhodobě popularizuje mnohostranné aktivity jedné z nejvýznamnějších osobností dějin města Brna – zakladatele genetiky Gregora Johanna Mendela. Převzala pod svoji správu *Mendelovo muzeum* na Starém Brně, kde může plnohodnotně rozvíjet odkaz tohoto výjimečného vědce a prezentovat jej jako komplexní osobnost, která se vedle genetiky a šlechtitelství věnovala i řadě dalších oborů.

Mendelovo muzeum Masarykovy univerzity se nachází v autentických prostorách augustiniánského opatství, v nichž tento génius skutečně žil a tvořil. Muzeum nabízí návštěvníkům stálou interaktivní expozici *Gregor Johann Mendel – člověk, opat a vědec*. Ta ve spojení s jedinečnou atmosférou opatství umožňuje laikům i odborníkům nejen se komplexně seznámit s Mendelovým životem a dílem, ale také poznat prostředí, které ho formovalo.

A young man with glasses, wearing a dark blue tuxedo jacket, a white dress shirt, and a white bow tie, is conducting an orchestra. He is in the foreground, looking slightly to the right with a focused expression. His right arm is extended forward, and his left arm is also extended. In the background, several other young people, both men and women, are visible, some wearing tuxedos and others in formal attire. They appear to be members of the orchestra or audience. The background is slightly blurred, emphasizing the conductor. There are blue horizontal bars at the top and bottom of the image.

Studentské aktivity



Hudba i divadlo

Na mnoha kulturních aktivitách Masarykovy univerzity se podílejí i její studenti. Působí zde např. několik hudebních těles, která svou úrovní zaujala publikum doma i v zahraničí. Největší z nich – *Pěvecký sbor Masarykovy univerzity* – byl založen v roce 2004 a svou činností navazuje na dlouholeté tradice univerzitního sborového zpěvu. Jeho členy jsou studenti všech fakult, kteří úspěšně prošli konkurzem. Repertoár zahrnuje klasickou sborovou literaturu od renesance až po současnost, ale i vokální skladby inspirované moderními žánry s možným uplatněním instrumentálních či jiných tvůrčích schopností pěvců. Pozadu nezůstává ani sbor *Ensemble Versus* působící při Ústavu hudební vědy Filozofické fakulty Masarykovy univerzity. Svým rozsahem neméně významný je orchestr působící při pedago-

gické fakultě pod názvem *Collegium musicum*. Orchestr sdružuje hudebníky ze všech fakult univerzity, v jeho repertoáru se nejčastěji objevuje barokní a klasická hudba, ale i skladby současných brněnských autorů.

Aktivní a oblíbené jsou studentské divadelní soubory. Klasické kusy i vlastní hry prezentují ochotníci na fakultě informatiky, přes deset let fungující *Kočovná filozofická divadelní společnost* zase předvádí formou her vybrané filozofické problémy. Další soubory sestavili např. studenti pedagogické fakulty a fakulty sociálních studií.

Studentské spolky

Dlouhou tradici má na Masarykově univerzitě spolková činnost. Na lékařské fakultě funguje *Spolek lékařů*, který podporuje vzájemné vztahy mezi mediky, lékaři a studen-

ty ostatních vysokých škol a podílí se na rozvoji vzdělávání a lékařské vědy. Působí zde také organizace IFMSA přispívající k mezinárodní spolupráci studentů medicíny. Přírodovědecká fakulta poskytuje zázemí *Spolku přírodovědců* nebo Fyzikálnímu cirkusu a pořádá různé přednášky a výlety. Na filozofické fakultě byl založen *Nadační fond studentů Filozofické fakulty Masarykovy univerzity*, který připravuje rozmanité akce: třeba lampiónový průvod na Mezinárodní den studentstva či hudební festivaly. Univerzita disponuje také mnoha reprezentativními prostory, v nichž se konají výstavy výtvarných a fotografických děl, koncerty a další kulturní akce. Akademickou i další veřejnost při nich svým uměním oslovují často významné osobnosti a uskupení české kulturní scény.



Univerzita – srdce Brna



Univerzitní město

Moravská metropole se díky své poloze i historickému vývoji stala v průběhu 20. století přirozeným místem setkávání a vzdělávání tisíců mladých lidí z celé Evropy. Kromě Masarykovy univerzity zde působí i řada dalších institucí terciárního vzdělávání. Masarykova univerzita spolu s ostatními vysokými školami vytváří z Brna skutečné univerzitní město s neopakovatelnou atmosférou i možností získat kvalitní vzdělání v prakticky kterémkoliv oboru.

Masarykova univerzita tvoří srdce města a současně je největším centrem vzdělávání na Moravě. O jejím významu pro region svědčí i fakt, že je druhým největším zaměstnavatelem v Jihomoravském kraji.

Univerzita přispívá svým dněm k životu a vzdělanosti v Brně. Pořádá pro veřejnost přednášky, výstavy, koncerty i společenské akce. Její hudebníci, sportovci či tanečníci vystupují často na netradičních místech. Studenti se výrazně angažují v projektech ko-

naných ve městě, od studentského Majálesu až po přípravu „oskarového“ filmového festivalu *Cinema mundi*, kde zajišťují náročné titulkování filmů z celého světa. Univerzita také tradičně přibližuje veřejnosti své vzdělávací a výzkumné poslání. Výuku i práci vědců a odborníků ve špičkově vybavených laboratořích odhaluje na dnech otevřených dveří: zájem veřejnosti budí především kampus v Bohunicích.

Město Brno, sídlo Masarykovy univerzity, je zároveň centrem Moravy – kraje proslulého vynikajícími víny. Osobnosti univerzity mezi nimi každoročně na základě anonymní degustace vybírají to nejlepší, které se pak po jeden akademický rok může pyšnit titulem *Univerzitní víno*. Po slavnostním vyhlášení se stává ozdobou mnoha společenských akcí a akademických slavností, jako originální dar je obdrží také řada významných hostů univerzity.

Výzkumné, vzdělávací i ubytovací areály vysokých škol se v průběhu desetiletí staly

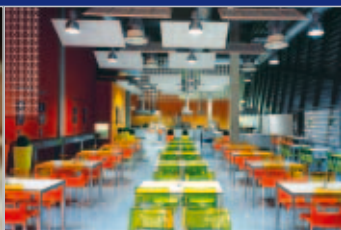


nedílnou součástí siluety města i života jeho obyvatel a návštěvníků. Stejně tak se studenti i pedagogové všech univerzit stali aktivními tvůrci samotného Brna, jeho podoby i genia loci. Některé z akcí, na jejichž pořádání se univerzity podílejí, již pevně zakořenily ve společenském životě Brňanů a těší se značné oblibě. Patří mezi ně např. *Noc vědců* – součást rozsáhlé celoevropské akce, která jednou ročně zve zájemce na vědecká pracoviště k diskuzím, zajímavým experimentům, kvízům a hrám. Masarykova univerzita je jedním z partnerů Noci vědců a participuje i na mnoha dalších zajímavých aktivitách.

MASARYKOVA UNIVERZITA

Prostor k příležitostem

- » *Editor:*
Markéta Soukupová
- » *Autoři textů:*
Pavla Hudcová, Miroslav Mašek
- » *Obálka a design:*
EXACTDESIGN, Pavel Jílek
- » *Redakce:*
Pavla Hudcová, Jana Sobotková
- » *Produkce:*
Odbor vnějších vztahů a marketingu,
Rektorát Masarykovy univerzity
- » *Foto:*
Aleš Ležatka,
Gabriel Dvořák, Zdeněk Náplava, Lubomír Čech,
David Povolný, Anna Pecková, Miroslav Mašek,
Břetislav Regner, Kamil Láska, fotoarchivy MU
Vizualizace A PLUS a. s.
- » *Grafická úprava a sazba:*
EXACTDESIGN, Jana Jansková, Pavel Jílek
- » *Titul:*
Expodata-Didot, spol. s r. o.,
Výstaviště 1, 648 75 Brno
Vydala Masarykova univerzita
1. vydání, 2011
Náklad: 500 výtisků



muni
PRESS

ISBN 978-80-210-5433-2



9 788021 054332

